

# あいずみ

**2**月号

## 走って笑って健康づくり 町内マラソン大会



2月2日に、河川敷運動公園で32回目となる町内マラソン大会が開催されました。この大会は、「誰でも、いつでも、どこでも手軽にできる運動で健康づくり」を目的に毎年開催されています。当日は、小学生から大人まで305人が参加し、健脚を競いました。

### 今月の主な記事

平成25年分の確定申告が始まります	..... P 2
平成26年度一時保育・特定保育利用案内	..... P 4
3月1日から防災ラジオを販売します！	..... P 6
守れ人権 許すな差別	..... P 7
町民体育館落成記念(男子プロバスケットボール試合観戦) [2013-2014 NBL in Tokushima]	..... P13
情報NOW	..... P10~16

### 住民の動き

平成26年1月末現在( )内は前月比

人 口	34,503人(+30)	15歳未満	5,425人(+16)
男	16,552人(+3)	65歳以上	6,631人(+83)
女	17,951人(+27)	平均年齢	41.9歳
世帯数	13,228戸(+25)		

# 平成25年分の確定申告が始まります

**申告期間** 2月17日(月)～3月17日(月)  
**申告会場** 税務課(役場1階)

私たちが健康で豊かな生活をするために重要な役割を果たす税金は、自らが所得と税額を正しく計算して納税するという「申告納税制度」が取り入れられています。

平成25年中の所得と税額を正しく計算して、期間内に申告してください。

## 〈確定申告相談〉

確定申告を期限までにしなかったり、少なく計算したりしますと、不足の税金だけでなく、加算税や延滞税を納めなければなりません。

申告相談の日程は、混雑を避けるために地区割りとなっておりますので、町ホームページ又は広報あいずみ1月号折込チラシの日程表をご覧ください。  
 ※指定日に都合のつかない方は、申告期間中であれば指定日以外(土日除く)でも申告できます。

## 申告をしなくてもいい方

① 給与所得者で、勤務先から給与支払

報告書の提出があり、ほかに所得がない方

② 平成25年中に所得がなかった方(国保加入者以外)

③ 非課税者や生活保護法の規定による生活扶助を受けている方等

## 申告が必要な方

① 平成26年1月1日現在、藍住町に住所を有し、平成25年中に所得のあった方

② 給与所得者で次の要件に該当する場合  
 ・ 給与所得以外に営業・農業・不動産等による所得があるとき

・ 2か所以上から、給与の支払いを受けているとき

・ 平成25年中に退職し、その後就職をしなかったために年末調整を受けていないとき

③ 次の要件により、税の還付(払戻し)を受けようとする場合

・ 所得税の納税者で、住宅ローンにより住宅を取得したとき(住宅借入金等特別控除)

・ 火災や盗難にあったとき(雑損控除)

・ 一定額以上の医療費の支払いがあったとき(医療費控除)

あったとき(医療費控除)

・ 一定額以上の特定寄附金の支払いをしたとき(寄附金控除)

④ 藍住町国民健康保険・後期高齢者医療保険加入者

※平成25年中に所得がない場合でも、軽減を受けるためには申告書の提出が必要です。

## 申告相談に必要なもの

① 印鑑

② 所得の算出表(収支内訳書等)

③ 給与所得や年金所得のある方は、源泉徴収票又は支払証明書

④ 生命保険料や地震保険料の証明書・社会保険料の領収書や国民年金保険料控除証明書

⑤ 医療費控除を受ける方は、支払った医療費の領収書、支払明細書及び保険などで補てんされる金額の明細書(領収書は人ごと・施設ごと・月別ごとにあらかじめ分けておいてください)。

⑥ 障害者控除の適用を受けようとする方は、次のいずれかを申告会場へお持ちください。

・ 障害者手帳

・ 療育手帳

・ 障害者控除対象者認定書

・ 一定の要件を満たした方に対して役場健康推進課で交付します)

※営業所得、農業所得、不動産所得、

株式の譲渡所得のある方は事前に収支内訳書を、医療費控除を受ける方については医療費の明細書を作成してお越しくください。

※上場株式以外の金融商品の譲渡所得や土地・建物の譲渡所得がある方、長期優良住宅を取得された方は、鳴門税務署で申告をしてください。

※鳴門税務署では、ご自分で確定申告書等を作成される方のためにアドバイスを行います(確定申告期間中)のご利用ください。

## 還付申告相談

鳴門税務署では、所得税の還付を受けるための申告を受け付けています。

## 所得税から住宅ローン控除額を引ききれなかった方

・ 控除しきれなかった分は住民税(所得割)から控除される場合があります

・ 確定申告書、給与支払報告書の「住宅借入金等特別控除可能額」「居住開始年月日」等の記載により判定します(記載がない場合、適用できないことがあります)

問 役場税務課 ☎637・3117

鳴門税務署 ☎685・4101

鳴門市撫養町南浜字東浜39の3

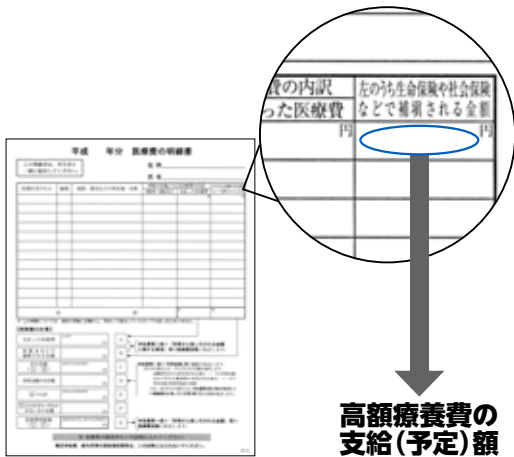
## 高額療養費と医療費控除

### ◆国民健康保険の高額療養費支給申請

平成25年1月以降の受診分で支給申請手続ができていない場合や11月・12月の受診分で高額療養費に該当すると思われる場合は、できるだけ確定申告前に高額療養費支給申請をしてください。  
※領収書の原本は返却します。

### ◆医療費控除の申告

確定申告で医療費控除をする場合、病院・薬局等の領収書の原本を提出しなければなりません。また、高額療養費の支給を受けた(支給予定含む)医療費について医療費控除の申告をする場合は、支給(予定)額を「生命保険や社会保険などで補てんされる金額」として申告してください。



高額療養費の支給(予定)額

問

健康推進課 ☎637・3115

## 税証明の請求には本人確認書類が必要になります

4月1日から、税証明を請求される際には、運転免許証などの請求者本人が確認できる書類の提示が必要になります。

これは、重要な個人情報に記載されている税証明(課税証明書等)を、第三者が不正に取得することがないように実施するものです。皆様のご理解とご協力をお願いします。

### 対象となる証明書

課税証明書・納税証明書・固定資産に関する各種証明書・営業証明書・住宅用家屋証明書・車検用軽自動車税納税証明書など

### 窓口で提示していただく本人確認書類

本人確認は、次の書類等により行います。写真が付いているものと付いていないものとで、ご用意いただく書類数が異なりますので、ご注意ください。

- 運転免許証、パスポートなど、写真付きの証明証は1点
- 社会保険の健康保険証など、写真の付いていないものは2点
- 本人確認書類は、失効していないものに限りです。
- 本人確認用として使用できる書類の詳細については、お問い合わせください。
- ※本人確認により申請書への押印は不要となります。

問

税務課 ☎637・3117

## 軽自動車等の廃車手続はお早めに

平成26年度の軽自動車税は、平成26年4月1日時点の原動機付自転車・軽自動車・小型特殊自動車・二輪の小型自動車の所有者に課税されます。車両を譲渡や解体等によって所有しなくなった方は、お早めに廃車等の手続を行ってください。年度途中での廃車等による軽自動車税の払戻しはありません。

また、車両を処分・譲渡されても4月1日までに届出がない場合、軽自動車税が課税されますのでご注意ください。

### 手続場所

- 原動機付自転車(125cc以下)・小型特殊自動車・・・税務課(☎637・3117)
- 軽自動車・軽二輪車(125cc超250cc以下)・・・県軽自動車協会(☎641・2010)
- 二輪の小型自動車(251cc以上)・・・四国運輸局徳島運輸支局(☎050・5540・2074)

※手続に必要なものについては、それぞれの手続場所へお問い合わせください。

問 税務課(☎637・3117)

## 今月の納税

2月は、国民健康保険税(6期)の納付月です。納め忘れのないよう注意しましょう。

### 納期限 2月25日

※口座振替をご利用の方は、前日までに口座へご入金ください。

問 税務課(☎637・3117)

## 今月の保険料の納付のお知らせ

2月は介護保険料(第6期)と後期高齢者医療保険料(第7期)の納付月です。普通徴収の方の納期限は、次のとおりです。

### 介護保険料 2月25日 後期高齢者医療保険料 2月28日

※口座振替をご利用の方は、前日までに口座へご入金ください。  
※特別徴収の方は、2月受給の年金から天引きされます。

問 健康推進課(☎637・3115)

## 確認しましょう! 最低賃金

地域別最低賃金	時間額(円)	発効日
徳島県最低賃金	666	平成25年10月30日
特定(産業別)最低賃金	時間額(円)	発効日
造作材・合板・建築組立材料製造業	788	平成25年12月21日
はん用機械器具、生産用機械器具、業務用機械器具製造業	816	
電子部品・デバイス・電子回路、電気機械器具、情報通信機械器具製造業	777	

適用除外の業務等がありますので、詳しくはお問合せください。  
徳島労働局労働基準部賃金室(☎652・9165)又は最寄り労働基準監督署へ

## 平成26年度 一時保育・特定保育利用案内

4月からの一時保育・特定保育利用申請の受付を行います。

### ◆一時保育

ふだん家庭で保育している幼児が、保護者の病気や入院、リフレッシュ等により、一時的に保育が必要となるときに週2日まで利用できます。

### ◆特定保育

保護者がパートタイム就労等ために断続的に(週2〜3日)幼児を保育できず、かつ同居の親族等も児童を保育できないときに週3日まで利用できます。

### 対象児童

町内在住の満1歳6か月以上の幼児(利用日現在)

### 実施保育所

中央保育所

### 保育時間

月〜金曜日(午前7時30分〜午後6時)

### 日 額

2千円(当日払い)

### 申込期間

2月17日(月)〜25日(火)  
(土・日除く)

※利用には、事前に申請と面接が必要です。

※5月以降に利用を希望する方については、随時申請を受け付けます。

※利用は1歳6か月からになります。

※詳しくは、次までお問い合わせください。

申・問 中央保育所

(☎0962・3105)

## 婦人がん検診は3月末までです

働き盛りの女性に子宮頸がん・乳がんの発症が増えていきます。検診は、がんを早期の状態で見つけられる唯一の方法で、早期発見できた乳がん・子宮頸がんは、ほぼ完治すると言われています。

### 対象者

町に住民登録されている女性で、次の要件に該当する方

・「明治・大正・昭和」の偶数年生まれの方

・「平成」の奇数年生まれの方

### 検診料

・子宮頸がん検診(自己負担額1300円)

・乳がん検診(自己負担額1500円)

※子宮頸がん検診は20歳以上、乳がん検診は40歳以上の方(2年に1回の検診です)。

※5月に受診券を送付しています。

### 検診クーポン券

女性特有のがんに対する検診推進事業を実施しています。平成25年4月1日現在で、次の年齢の女性には無料で検診が受けられるクーポン券を送付しています。

◆子宮頸がん検診 20歳・25歳・30歳・35歳・40歳の方

◆乳がん検診 40歳・45歳・50歳・55歳・60歳の方

◆有効期限 3月31(月)まで

※受診されていない方は、お早めにご利用ください。

問 保健センター(☎0962・89058)

## 風しん予防接種費用を助成します

風しんの流行を防ぎ、これから生まれてくる赤ちゃんの「先天性風しん症候群」を防ぐために、風しん予防接種費用の一部を助成します。

### 対象者

本町に住民登録され、次の条件を満たす方で、対象期間内に接種された方

①県が実施している風しん抗体検査を受け、「抗体価が低い」と判定された方

### 徳島県風しん抗体検査の対象者

・女性…妊娠を希望又は予定する方(妊婦は除く)

・男性…昭和39年4月2日から平成2年4月1日生まれの方

②妊婦一般健康診査で、風しん抗体価が低い結果であった方(妊婦は除く)

※「抗体価が低い」とは、「HI検査が16倍以下又はEIA検査で8未満」をいいます。

対象期間 平成25年10月22日  
〜平成26年3月31日

### 対象ワクチン

麻しん風しん混合ワクチン又は風しん単独ワクチン

※直接医療機関に予約して接種してください。この予防接種は任意接種となります。医師と相談し効果や副反応など十分理解して接種してください。

助成金額 予防接種費用の半額(ただし、上限は5千円で1円未満は切捨て)

### 必要書類等

①申請書兼請求書(保健センターに備えています)

②「風しん抗体検査の結果」又は「母子健康手帳の風しん抗体検査結果の欄」

③風しん予防接種済証

④医療機関発行の領収書

⑤振込先口座

⑥印鑑

申請期限 3月31日(月)まで

申請場所 保健センター

申・問 保健センター(☎0962・89058)

## 「第2次藍住町男女共同参画プラン(案)」の パブリック・コメントを実施

町では、男女が互いにその人権を尊重しながら責任を分かち合い、性別にかかわらず、その個性と能力を十分に発揮することができる男女共同参画社会の実現に向けて、第2次男女共同参画基本計画の策定を進めています。

このたび、「第2次藍住町男女共同参画プラン(案)」を作成し、町民の皆さま

んからのご意見を募集しています。

計画(案)は、町ホームページ又は企画政策課窓口で閲覧することができます。幅広いご意見をお聞かせください。

意見公募期限 2月28日(金)必着

問 企画政策課(☎0967・3124)

# 下水道課からのお知らせ

～1日も早く下水道に接続しましょう!～

下水道が完成しますと、皆様のご家庭で使用したトイレ、台所、風呂などの汚水を下水道に流すことができます。

しかし、せっかくできあがった下水道も、各家庭に接続していただかないと、地域一帯の生活環境の改善が進みません。

下水道が使えるようになった地域のご家庭は、1日も早く下水道への接続をお願いします。

## ご家庭が下水道につながると

**川や海が  
きれいになります**

トイレや台所、風呂などの汚水が下水道で処理され、河川や海などがきれいになり、水環境が改善されます。

**まちなみが  
清潔になります**

家庭などからの汚水は下水道管に流れますので、家の周りに汚れた水がたまらず、まちなみが清潔になります。



## 排水設備工事のポイント

### 「排水設備」とは

排水設備とは、公共下水道に流すため、各家庭内に設置する「排水管」や「汚水ます」などのことで、トイレや台所、風呂などの汚水をスムーズに排出する役割を持っています。これらの排水設備は、皆さんの財産となりますので、個人の負担で設置し、管理していただきます。

### 工事の依頼

排水設備工事は、衛生上とても大切な工事です。定められた基準に従って正しく施工する必要がありますので、工事は指定工事店に依頼してください。ご存じない場合は、下水道課までご相談ください。



### 工事店の選択

指定工事店の中から、依頼する工事店を選び、現地調査を行ってから、見積書をもらいます。また、複数の工事店から見積書をもらい、工事費用、工事期間などを比較・検討して選ぶ方法もあります。

## 助成金制度

町では、工事費用の経済的な負担を軽減するため、下水道普及促進対策助成金制度を設け、排水設備工事を実施した方に、20万円を上限に助成しています。なお、助成金額については、右表のとおりです。

※ほかにも利子補給制度などの助成制度を設けていますので、お気軽にお問い合わせください。

※平成25年3月31日に供用開始した矢上西、矢上北分の一部地域の方は、満額助成の期限が平成26年3月末となっていますので、お早めに接続の検討をお願いします。

## 助成金額

対象工事	供用開始から	金額
浄化槽を廃止し、下水道に接続する工事	1年以内	20万円
	2年以内	15万円
	3年以内	12万円
	4年目以降	なし

※工事に要した費用が、助成金の上限を下回る場合には減額となりますので、ご注意ください。

ハッピー、こくねんです!

平成26年4月から

「2年前納制度」が始まります!

国民年金には、保険料を口座振替でまとめて前払しますと、割引になる前納制度があります。これまで前納できる期間は最長1年度分でしたが、平成26年4月からは最長2年度分まで前納することができます。

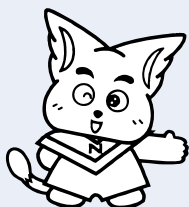
2年前納をご利用された場合、毎月現金で納付する場合と比べ、2年間で約1万4千円の割引となりお得です。また、2年前納分の全額がその年の社会保険料控除の対象となります。

なお、平成26年度、27年度分の2年前納の申込期限は、2月28日(金)です。ご注意ください。

問 徳島北年金事務所

(065)5・0200

町住民課 (063)7・3113



# 3月1日から 防災ラジオを販売します！



**販売台数** 500台

**販売期間** 3月1日(土)～3月28日(金)

※先着500台となりますので、期間内であっても売り切れた場合は販売を終了します。なお、販売は1世帯(事業所)につき1台とさせていただきます。

**販売対象者**

- 個人の場合は世帯主
- 事業所の場合は代表者

**販売要件**

- 個人の場合は町内に住所を有していること。
- 事業所の場合は町内に事業所が存在していること。

**販売価格**

- 個人 千円
- 事業所 3千円

**必要書類等**

- ① 購入申込書兼承諾書
- ② 身分証明書の写し又は原本(事業所の場合は社員証等)

- ③ 委任状

- ④ 印鑑

- ⑤ 購入代金

※必要書類等は町ホームページでダウンロードできるほか、総務課窓口にも備えています。

※委任状は世帯主(代表者)以外の方が申請者となる場合のみ必要です。また、委任状がある場合は、委任された方の身分証明書が必要(世帯主(代表者)の身分証明書は不要)。

**販売窓口**

総務課(開庁日の午前9時から午後5時まで)

※3月1日(土)・2日(日)は庁舎1階ロビーで午前9時から午後5時まで休日販売をしますので、庁舎北側入口からお越しください。なお、休日販売は3月1日、2日の両日のみとなりますのでご注意ください。

**その他**

電話、ファクシミリ、メール等による予約販売は行いません。

**申・問** 総務課危機管理室

(☎637・3111)

## 地域で自主防災組織について話し合いましょー！

これからの時期は、多くの自治会で役員会や総会が行われます。この機会を利用して、地域の自主防災組織の結成や活動について話し合いましょー。

ご要望があれば、職員が出向き、自主防災組織について説明します。

説明会は、休日、夜間を問いませんのでお気軽にご連絡ください。

### 自主防災組織って？

災害が発生したときに、「自分たちの命は自分で守る」「自分たちの町は自分たちで守る」ことができるよう、地域の皆さんが主体となって組織するものをいいます。

災害の規模が大きければ大きいほど、行政施設や道路なども被害を受けますので、消防や警察などによる迅速な救助活動は期待できません。このことから、被災直後は、地域の皆さんが互いに命を守り、助け合う積極的な活動が必要です。

自主防災組織は、地域住民の皆さんが主役の防災対策です。

**問** 総務課危機管理室

(☎637・3111)

## 春季火災予防運動(3月1日～3月7日) 標語「消すまでは 心の警報 ONのまま」

### 住宅防火 ～いのちを守る7つのポイント～



▶ 3つの習慣 ◀

- ① 寝タバコは、絶対やめる
- ② ストープは、燃えやすいものから離れた位置で使用する
- ③ ガスコンロなどのそばを離れるときは、必ず火を消す

▶ 4つの対策 ◀

- ① 逃げ遅れを防ぐために、住宅用火災警報器を設置する
- ② 寝具や衣類からの火災を防ぐために、防災製品を使用する
- ③ 火災を小さいうちに消すために、住宅用消火器等を設置する
- ④ お年寄りや身体の不自由な人を守るために、隣近所の協力体制を作る

# こだまのこころを ～金子みすゞさんの詩から～

●藍住町スローガン●  
守れ人権 許すな差別

板野郡人権教育研修会が開催され、児童文学者で金子みすゞ記念館館長矢崎節夫さんから、金子みすゞさんの詩をとおして「まなざしを変えると見えてくるもの」と題した話を聞くことができました。

金子みすゞさんは大正時代末期、彗星のごとく現れ、童謡詩人としてひとときわ光を放っていましたが、様々な困難に遭遇し、26歳という若さでこの世を去っています。

彼女の作品は、自然の風景を温かく見つめ、優しさにつらぬかれています。

## —あなたがいて私がいる—

「遊ぼう」っていうと「遊ぼう」っていう。  
「馬鹿」っていうと「馬鹿」っていう。  
「もう遊ばない」っていうと「遊ばない」っていう。  
そうして、あとでさみしくなって、  
「ごめんね」っていうと「ごめんね」っていう。  
こだまでしょうか、いいえ、誰でも。



これは「こだまでしょうか」という詩です。こだまは必ず返事が返ってきます。「おはよう」と言えば「おはよう」と返す日常の人々との生活だとも言えます。あなたがいるから私がいる。私を認識させてくれるのはあなたなのです。人々の悩みや悲しみも、うなずいて共感して半減できます。相手を受け入れて返せば信頼関係が生まれます。このように人と人がこだまし合う大切さをうたっています。

## —ちがいを認める優しさ—

私が両手をひろげても、お空はちっとも飛べないが、  
飛べる小鳥は私のように、地面を速くは走れない。  
私からだをゆすっても、きれいな音は出ないけど、  
あの鳴る鈴は私のように、たくさんな唄は知らないよ。  
鈴と、小鳥と、それから私、みんなちがって、みんないい。

これは教科書にも載っている「私と小鳥と鈴と」の詩です。誰にも違いがあって、「できないこと」「できること」があります。できないことから観るとできることはすばらしいことです。人にはそれぞれによいところがあります。お互いのよいところを認め合い、違いや思いを認め合うのも優しさです。

## —あなたがいてくれるだけでいい—

すべての人は依存し合って生きています。あなたがいるから私がいる。あなたがいてくれるだけでよいのです。そして、お互いが違いを認め合い、同じ目線に立って支え合っていけるなら、お互いの人権は守られるはず。自然や人々との優しい関係を持ち続けていければ、もっとすばらしい社会になると思います。

町人権教育推進協議会運営部会 坂本 英二



## 人権標語

### 藍住中学校生徒作品

話すこと	そこから始まる	笑顔の輪	2年	蔭山	玲奈
大丈夫?	その一言で	すくわれる	2年	福島	想
考えて	みんなの気持ち	その心	3年	有岡	沙菜
人と人	つなげるためには	思いやり	3年	近藤	綾香
広げたい	いじめの輪より	仲間の輪	3年	田村	花都音

# 新成人の門出祝い

1月12日に町民会館で成人式を開催しました。会場は、スーツや華やかな振りそでに身を包んだ新成人257人で賑わいました。

## 新成人351人の旅立ち

式典では、石川町長から新成人を代表して向井敦美さんに記念品が手渡されました。

また、石川町長は、新成人の皆さんへ「本日は立派な社会人として出発される門出であると同時に、人生の新たな旅立ちの日でもあります。より一層、教養と英知をはぐくみ、これからの日本、そして国際社会に羽ばたいてください」と期待を込めた祝福の言葉を贈りました。

## 誓いのことば

新成人を代表して谷崎翼さんが、石川町長へ「私たちはこれから『大人』という枠組みの中で様々な人と出会い、ぶつかり合い、支え合い、傷つけ合い、学び合っていくのだと思います。皆様からいただいた言葉を胸に刻み、一人の大人として常に努力し、社会に貢献していくことを誓います」と、社会の一員としての責任と誇りを持って歩んでいくことを力強く述べました



記念品を受け取る向井敦美さん



誓いのことばを述べる谷崎翼さん



## 恩師に向けられる歓声と拍手

式典に出席された中学校時代の先生を紹介した際には、再会できた喜びと懐かしさから、会場は大きな歓声と拍手に包まれました。



## 目標に向かって

将来の目標について伺ったところ、「医師になるために頑張っている」「看護師になるのが目標」「責任感のあるしっかりした大人になりたい」などと、目を輝かせて話してくれました。

新成人の皆さん、思い描いた夢を實現できるように、これからも頑張ってください。



## ～ 町内のがんばる商工業者を紹介します⑥【農業者編】 ～

### 就農2年目 新規就農者 佐野健志さん(26)

今月は、本町で新規就農している佐野健志さんをご紹介します。



ハウス作り



ハウスができてホッとする佐野さん



今年購入した播種機(はしゆき)で種まき  
新規就農は初期投資が大変だそうです

#### ☆☆就農を決めたきっかけ☆☆

「平成24年3月に名古屋大学農学部修士課程を卒業し、藍住町へ帰ってきました。実家は祖父の代まで農業をしていましたが、両親は会社勤めで、自分も就農するつもりはありませんでした」と話してくれました。大学時代に農家でアルバイトをされていたのですが、その農家の方が紹介してくれた「青年就農給付金制度」がきっかけで、農業への道に踏み切ったそうです。

#### ☆☆今後の目標☆☆

「新規就農者として支援を受けられる今のうちに、農業の知識と技術を固め、いろいろな人と出会いたい。5年以内に自立した農業者になれるよう頑張りたい。(お嫁さんも募集中)」という佐野さん。地域の農家の方から指導を受けながら、農作業をこなす傍らで県農業大学校での勉強、農業団体の主催するイベントを手伝うなど、充実した毎日を過ごしています。

### 「青年就農給付金制度」

この制度は、人・農地プランに位置付けられた(位置付けられることが確実な)45歳未満で独立・自営就農する方に対する給付金の制度です。

※青年就農給付金制度に関する詳細は、次までお問い合わせください。

問 経済産業課(☎637・3120)

## 平成25年度朝食アイデア献立コンクール

### 野菜たっぷり！目覚ましモーニング部門

👑 **最優秀賞** 野菜たっぷり簡単トルティーヤ 南小学校 6年 細川 珠里さん

材料 4人分 1人分栄養価 エネルギー:495kcal タンパク質:13.8g 脂質:21.7g 炭水化物:59.6g カルシウム:55mg 塩分:2.4g

#### トルティーヤの生地

- A { 小麦粉…200g 塩…小さじ1/2  
オリーブオイル…小さじ1  
水…300ml  
オリーブオイル…大さじ1

#### ごぼうサラダ

- B { ごぼう…1/2本人 参…1/4本人  
赤パプリカ…1/2個→細切り  
ベーコン…2枚
- b { マヨネーズ…大さじ1強  
塩・こしょう…少々

#### かぼちゃサラダ

- かぼちゃ…140g→適度な大きさにし、ラップをかけてレンジで加熱  
ゴーヤー…40g→薄切りにして塩もみ 生ハム…2枚
- C { マヨネーズ…大さじ1 ヨーグルト…大さじ1  
塩・こしょう…少々 パプリカパウダー…少々  
パセリ(付け合わせ)…適量

#### ラタトゥイユ

- D { 鶏肉…60g  
なす…100g  
トマト…1/2個  
ピーマン…1個  
さつまいも…60g
- E { にんにく…1かけ→みじん切り  
塩・こしょう…少々  
オリーブオイル…大さじ1
- 1cm程度の角切り

#### 作り方

- ①ボウルにAを入れ、泡立て器で混ぜる。オリーブオイルを熱したフライパンに、生地を流し入れて両面しっかりと焼く(6枚)。
- ②Bを調味料Cで和える。かぼちゃ、ゴーヤーを調味料Cで和える。フライパンを熱して、ピーマン以外のDとEを入れ、蒸し焼きにし、最後にピーマンを入れて火を通す。
- ③トルティーヤ生地に具材をのせ、ラップで巻く(1種類につき2本作る)。斜め半分に切って、お皿に盛り付けたら、パセリを添える。



#### 献立のいいところ 工夫したところ

家の冷蔵庫にあるものなら、何でもはさむことができます。メニューが無限であることが、このトルティーヤのいいところです。野菜を多くはさみ、ヘルシーにしました。

## 平成26年度 町ホームページバナー広告 広報あいずみ広告主募集

4月1日から平成27年3月31日までの広告主を募集しています。詳細は町ホームページをご覧ください。

**町ホームページバナー広告** 広告料 1枠当たり月額10,000円  
大きさ 縦60ピクセル 横150ピクセル

**広報あいずみ広告** 広告料 1枠1回当たり18,000円  
広告枠 1枠 縦60mm×横90mm

募集期限 いずれも2月28日(金)まで

申・問 企画政策課(☎637・3124)

募 集

情報 NOW 町の掲示板

### 健康づくり講習会

保健栄養推進員による講習会を次のとおり行います。参加費は無料です。

#### 第3回

日時 2月24日(月)

午前10時15分～午後1時

場所 福祉センター2階

#### 内容

生活習慣病と健康診断

調理実習(ひじきハンバーグ・和え物・みそ汁)

定員 20人(申込順)

準備物 エプロン・三角巾・手ふきタオル

申込期間 2月17日(月)～20日(木)

#### 第4回

日時 3月4日(火)

午前10時30分～午後1時

場所 福祉センター2階

内容 おいしく食べて無理なく減塩

調理実習(魚の辛子揚げ・和え物・具だくさんみそ汁)

定員 20人(申込順)

準備物 エプロン・三角巾・手ふきタオル

申込期間 2月17日(月)～24日(月)

※第3回と第4回の両方

に参加いただくこともできます。

申・問 保健センター

(☎692・8658)



「万一の交通事故に備えましょう」

### 町民交通傷害保険 加入者募集

平成26年度の町民交通傷害保険加入者を募集しています。

#### 保険対象期間

平成26年4月1日から1年間

保険金 (1口当たり)

・ケガをしたとき(5千円～12万円)  
・死亡又は重度後遺障害を永久に残したとき(100万円)

#### 加入対象者

町に住民登録されている方又は通勤・通学されている方

#### 必要書類等

①申込書(総務課に備えています)

②保険料(1人1口につき900円で最大2口まで)

受付期間 2月17日(月)～3月31日(月)

(土・日・祝日を除く)

受付場所 総務課(役場3階)

受付時間 午前8時30分～午後5時

申・問 総務課(☎637・3111)

### ウォーキングから スロージョギング教室 (町国民健康保険事業)

ジョギングは難しいと考えるあなたへ。スロージョギングから始めてみませんか。

日時 3月7日(金)・14日(金)・20日(木)・28日(金)の4日間

(各日も午前10時～11時30分)

場所 町民体育館

講師 スロージョギングをはじめよう 徳島大学教授小原繁氏

対象者 40歳～74歳までの町民の方

※4日とも受講可能な方が対象です。

定員 30人(申込順)

参加費 無料  
準備物 上履き・タオル・水分補給の飲料

※運動しやすい服装でお越しください。

※屋外で実技をする場合がありますので、運動靴、帽子等をご持参ください。

申込開始 2月17日(月)から

申・問 あいずみスポーツクラブ

(☎692・5000)

### 藍住歩こう会「隣町へおでかけコース」約8km

応神の別宮八幡神社まで行きます。

日時 3月16日(日)

午前9時45分～午後1時

(午前10時出発)

集合場所 緑の広場管理棟前

参加費 スポーツクラブ個人会員無料

個人会員以外300円(保険料)

※昼食をご用意ください。

※小学生以下は保護者同伴。

申・問 あいずみスポーツクラブ

(☎692・5000)

# 平成26年度 あいずみスポーツクラブ新規会員募集

平成26年度の会員を募集します。4月から新しい習慣を始めましょう。既に会員の方でも、新しく教室に参加される方は申込みが必要です。

## 年会費

### ▼個人会員

59歳まで 6千円

60歳から 4千円

幼・小・中学生 4千円

障がいのある方 4千円

### ▼ファミリー会員 1万2千円

※人数制限はありませんが、同一世帯が対象です。

※特別受講料等が必要となる場合があります。

## スポーツ安全保険

中学生まで 800円

高校生から 1850円

## 必要書類等

①金融機関の通帳(口座番号確認用)

②印鑑

③顔写真(25mm×20mm)  
(会員証に使用します)

※入会手続・申込み等の詳細は、お問い合わせください。

## 申・問 あいずみスポーツクラブ

(0692・5000)

メール(ai-sport@mx.netwave.or.jp)

ホームページ

(http://www.netwave.or.jp/~ai-sport/)



## 平成26年度の主な教室



教室名	対象者	開催日	場所	主な内容
太極拳	全会員	毎週月曜日 午後7時30分～9時	東中柔剣道場	ゆっくりした円運動のなかに静と動を感じましょう
ソフトバレー	成人男女	毎週火曜日 午前10時～11時30分	体育センター	基礎をしっかりと行います
バドミントン	成人男女	毎週水曜日 午前10時～11時30分	体育センター	初めての方が対象です
ミドルラージ	全会員	毎週木曜日 午後1時～3時	体育センター	ラリー半分、ゲーム半分です
初心者の硬式テニス	成人男女	毎週水曜日 午前10時～正午	町民テニスコート	ラケットを握るところからゲームを楽しめます
硬式テニス	中学生～	毎週土曜日 午後1時～3時	町民テニスコート	ゲームを中心に行います
ソフトテニス	中学生～	毎週土曜日 午前10時30分～午後0時30分	町民テニスコート	初めての方から中級者までが対象です
エンジョイシニア	70歳～ 男女	毎週月曜日 午前10時～11時	体育センター	主に椅子に座っての運動が中心です
女性軽スポーツ	64歳までの女性	毎週金曜日 午後10時～11時30分	体育センター	いろんなストレッチ、競技で笑いましょう
初中級エアロビクス	成人男女	毎週月曜日 午前10時～11時30分	体育センター	リズムに乗って全身運動をしましょう
ジュース・フィット・ヨガ	成人男女	毎週木曜日 午後7時30分～8時45分	女性センター	心身を癒やし深層筋を鍛え整った身体を作りましょう
KIDSダンス	小学1～ 3年生	毎週土曜日 午後2時～3時	町民体育館	楽しい仲間たちと一緒にダンスをしましょう

## ふれあいと健康を求めて 歩こう遍路道

18番札所恩山寺から20番札所鶴林寺まで約18kmを歩きます。遍路道を利用したウォーキングを目的としています。

**日時** 3月23日(日)午前7時30分出発  
(午後4時ごろ帰町)

**集合場所** 総合施設駐車場  
(旧プール跡駐車場)

**対象者** 町民又は町内在勤者

**参加費** 25人(申込順)  
スポーツクラブ会員3千円  
会員以外4千円

**申込開始** 2月17日(月)から

※昼食をご用意ください。  
※3月14日(金)以降のキャンセルは返金できません。

## 申・問 あいずみスポーツクラブ

(0692・5000)

## 大麻山登山教室

身近な大麻山で春の息吹を感じてみましょう。

**日時** 3月8日(土)午前10時集合

**集合場所** 大麻比古神社駐車場

**参加費** スポーツクラブ会員 無料  
会員以外500円(保険料)

※昼食・コップをご用意ください。

※集合場所まで行くことが困難な方は午前9時30分までに体育センターにお越しください。



## 申・問 あいずみスポーツクラブ

(0692・5000)

# 相談

## 高齢者の相談窓口

次のような高齢者に関する様々な相談に応じます。

- 高齢者の介護や健康、生活に関すること
  - 高齢者の虐待、悪質な訪問販売にあった、財産管理に自信がなくなった
  - 近所の独り暮らしの高齢者が心配
- 問 地域包括支援センター(保健センター内)**  
(☎637・3175)

**こころの相談窓口**  
一人で悩んでいませんか。お気軽にご相談ください。

- ▼ **こころの病気・ストレス・悩みなど**  
地域活動支援センター「じつじ」  
(☎694・6606)
- ▼ **「オリーブの木」**  
保健センター  
(☎685・5524)
- ▼ **精神障害者家族会・作業所について**  
地域活動支援センター  
「すみれ・あいずみ作業所」  
(☎693・0032)

# 催し・その他

## 平成25年度 統計功労者表彰

1月15日に「第62回徳島県統計大会」が開催され、統計調査に尽力された方に表彰状が贈られました。本町からは、長年統計調査員として統計事務に従事され、その功績が顕著であったとして、次の方々を受賞されました。

- **総務大臣表彰**  
瀬尾 眞紀子氏(勝瑞)
- **県統計協会会長表彰**  
吉岡 美登里氏(勝瑞)

## 徳島ヴォルティスを一緒に応援しましょう!!

日本プロサッカーリーグの最高峰であるJ1に昇格し、新たなステージへの第一歩を踏み出した徳島ヴォルティス。

チーム躍進の原動力は皆さんの応援です。更なる高みを目指して全力疾走する徳島ヴォルティスを一緒に盛り上げていきましょう!!



# ワンちゃん大好き

ペットを飼いたいと  
考えている方へ

○ 動物を飼う前に

動物を飼うという事は容易なことではありません。「かわいいから」「かわいそうだから」といった一時的な感情や気まぐれから、安易に受け入れることはよくありません。動物は生き物です。動物を飼える環境であるか考えてみましょう。



■ 生涯めんどろをみる覚悟がありますか?

■ 住環境が整っていますか?

■ 家族全員が同意していますか?

■ エサ、治療費などを負担できますか?

○ センターで保護された犬や猫を家族に迎えますか?

センターでは殺処分となる動物たちを1頭でも減らすため、飼い主を探しています。

詳しくは、県動物愛護管理センター(☎636・6122)へお問い合わせください。

県動物愛護推進員 花木・西岡

**問 生活環境課**

(☎637・3116)

## 心配ごと相談所カレンダー

### 3月

日	月	火	水	木	金	土
						1
2	3 行政相談	4 一般相談	5	6	7	8
9	10 人権相談	11	12	13 法律相談	14	15
16	17	18 一般相談	19	20	21 税金相談	22
23	30	24	31	25	26	27 法律相談
					28	29

### 4月

日	月	火	水	木	金	土
		1 一般相談	2	3	4	9
6	7 行政相談	8	9	10 法律相談	11	12
13	14 人権相談	15 一般相談	16	17	18 税金相談	19
20	21	22	23	24 法律相談	25	26
27	28	29	30			

※法律相談については完全予約制となっています。 ※相談は無料・秘密厳守です。  
● 場所 福祉センター(1階相談室)  
● こども相談(月~金曜日 午前中)「富吉・東中富・奥野・徳命・西部・住吉・勝瑞」の各児童館  
● 保健相談(毎週月曜日)…「保健センター」  
● 介護相談(随時受付)…「地域包括支援センター」  
● 時間 人権、行政、一般相談は午後1時30分~3時30分、その他は午後1時~3時  
● 相談センター専用電話(☎692・6222)

平成26年3月4月相談日のお知らせ

## ～チケット販売中～

## 町民体育館落成記念「2013-2014 NBL in Tokushima」

町民体育館の落成を記念して、NBL(ナショナルバスケットボールリーグ)徳島大会が開催されます。国内最高峰のプロリーグに所属するプレーヤーが、技術を駆使して競い合う試合を間近でご覧になれます。トップレベルの技術や駆け引きの応酬を本町で観戦できる貴重な機会ですので、ぜひお越しください。

- 大会名称** 2013-2014 NBL in Tokushima  
**日時** 2月23日(日)午後2時～4時  
**会場** 町民体育館  
**対戦カード** 三菱電機名古屋 VS 東芝神奈川  
**主催** (公財)日本バスケットボール協会・NBL  
**特別協賛** 藍住町  
**入場料**  
 ・小学生 1,000円  
 ・中・高校生 1,500円  
 ・一般 2,000円  
 ※当日券は、それぞれ500円増となります。



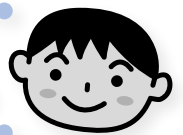
## チケット販売所

徳島新聞事業部・徳島新聞販売各店・ササクラスポーツ各店・平惣各店  
 町教育委員会・町民体育館・町立図書館

- 問** 県バスケットボール協会  
 担当：松田(☎090・8972・3281)



## 勝瑞城シンポジウム



戦国時代、勝瑞城下にはたくさんの寺院が立ち並んでいたであろうことが文献史料などから推定されます。そして、今年度は三好氏の祈願寺である正貴寺跡と推定される寺院の発掘調査が実施され、貴重な資料を得ることができました。

城下町には寺院が配置され、それらは都市の中で重要な役割を担っていました。今回のシンポジウムでは、正貴寺跡の発掘調査成果を皆さんにお知らせするとともに、都市空間の中の寺院の役割について学びたいと思います。また、午後からは実際に勝瑞城下を歩き、勝瑞における寺院の位置について体感していただきます。

**日時** 3月8日(土)

## ◆◆◆◆ 講演会 ◆◆◆◆

午前9時50分～(受付は午前9時30分から)

- 会場** 町民シアター(役場4階)  
**内容** / **講演1** 「中世の都市と寺院」  
 長谷川賢二氏(県立博物館人文課長)  
**講演2** 「徳島城下町における寺町の形成と寺院の立地」  
 根津寿夫氏(徳島城博物館係長・学芸員)  
**報告** / 「勝瑞の寺～正貴寺跡の発掘調査成果を中心として」  
 重見高博(町教育委員会社会教育課主任)

## ◆◆◆◆ 現地見学会 ◆◆◆◆

午後2時～(受付は午後1時30分から)

- 集合場所** / 勝瑞城館跡(勝瑞字東勝地61番地1)  
**コース** / 勝瑞城館跡(整備箇所見学、第18次発掘調査現場見学) → 勝瑞城下寺院群推定地 → 阿弥陀橋の板碑(町指定有形文化財) → 妙蓮寺橋 → 正貴寺跡 → 観音寺(僊人さん)  
**案内** / 重見高博(町教育委員会)

**参加費** 無料

**主催** 町・町教育委員会 **共催** 県教育委員会

**問** 町教育委員会(☎637・3128)



# 消防出初式

板野東部消防組合消防出初式<sup>でぞめしき</sup>が消防本部(北島町)で行われ、消防職員や消防団員など関係者ら約400人が参加しました。

この出初式は、1年間の管内の無火災と住民の安心、安全を願い毎年1月10日に行われています。

式典では、消防組合管理者の石川町長が、「防災環境は厳しさを増していますが、社会情勢に即した機動力の向上や業務の活性化を図る必要があります」と述べました。また、式典後には消防職員、消防団員による祝賀放水が行われました。



## ◆◆出初式のはじまり◆◆

起源は、江戸時代の万治2年(1659)にさかのぼります。当時の人々は、江戸の歴史上最大の被害を出した大火の復興に苦しんでいました。このような状況において、老中であつた稲葉正則は、定火消総勢4隊<sup>じやうひけし</sup>を率いて上野東照宮に集結し、団結を示すことで人々に希望と信頼を与えました。この行動が出初と呼ばれ、以来、全国各地で伝統行事として受け継がれています。

## 図書館の行事

おはなし会

毎週日曜日 午後2時～2時30分

あかちゃん絵本の読みきかせ会

3月12日(水)

午前10時30分～11時

井隈読書会

3月6日(木)午前10時から

テーマ本 「大江健三郎全集1」

大江健三郎 著

◎休館日

▼毎週月曜日

▼特別整理期間

2月19日(水)～2月27日(木)

◎読み聞かせボランティアを募集しています!

図書館で絵本の読み聞かせをしてくださる方を募集しています。興味のある方はご連絡ください。

問 図書館(☎692・20070)



## 藍の館イベント

藍の館作品の展示即売

子ども用Tシャツ・タペストリー・のれんなどの藍染製品を展示しています。ぜひ一度ご覧ください。

場所 藍の館(展示室)

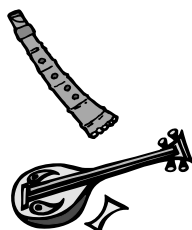
慶応3年(1867年)ごろ建築のおもむきのある建物の中で、藍染めを体験することができます。伝統の天然藍で染めてみませんか?

染め物持込みによる藍染体験もできます。自然素材の木綿・麻・シルクはよく染まります(記憶形状・UVカットは不可)。持込み体験価格

1g 15円・シルクのみ1g 30円

問 藍の館(☎692・6317)

第1日曜日 琵琶演奏体験  
第1月曜日 ぞめき演奏  
第2日曜日 尺八演奏  
第3日曜日 琴演奏体験学習  
第4日曜日 梅若流民謡啄穂会  
※各演奏・体験は午前10時～午後3時(ぞめき演奏のみ午後2時まで)



## あいずみ俳壇

高岡アイ子 選

刈り残す野菊に入日照り返す  
加章  
高岡アイ子  
塀を背に小春日和を満喫す  
噛み合わぬ洗濯バサミ小春空  
大根の酢の物届くわが部屋に  
つながれし小舟に鴨の並びおり  
電話して探す携帯冬に入る  
隣家への猫の通い路冬の月  
色鳥の枝うつりして山の宿  
あしたにも落ちる色なり木守柿  
鈴の緒の軽きと思う神無月

高岡アイ子  
高塚梨花  
伊藤善子  
吉田善恵  
山田民恵  
安芸澄衣  
久次米穂  
生次芳穂  
中村越翠  
平野栄子

## いきいきサロンのご案内

地域の皆さんが健康で活力ある生活を送れるよう、健康チェックや健康体操、お話、レクリエーション等の内容で各地域老人憩の家で開催しますので、お気軽にご参加ください。



開催日	曜日	時間	場所	内容
2月17日	月	午前9時30分～11時	住吉老人憩の家	健康チェック 健康体操(運動指導士)
2月19日	水	午後1時30分～3時	徳命老人憩の家	健康チェック 健康体操(運動指導士)
2月21日	金	午後1時30分～3時	東中富老人憩の家	健康チェック 健康体操(運動指導士)
2月24日	月	午前9時30分～11時	乙瀬老人憩の家	健康チェック 室内スポーツ
2月24日	月	午後1時30分～3時	奥野老人憩の家	健康チェック 室内スポーツ
3月3日	月	午後1時30分～3時	東部老人憩の家	健康チェック 健康教室
3月4日	火	午後1時30分～3時	西部老人憩の家	健康チェック 室内スポーツ
3月5日	水	午後1時30分～3時	富吉老人憩の家	健康チェック 健康教室
3月14日	金	午後1時30分～3時	東中富老人憩の家	健康チェック 室内スポーツ

住所、年齢に関係なく、ご都合のよい会場にお越しください。  
内容：健康チェック(血圧測定、検尿)・健康体操、レクリエーション等を行っています。

☎ 社会福祉協議会 (☎692・9951)  
☎ 地域包括支援センター (☎637・3175)



## こんにちは赤ちゃん 1月

(子の氏名)	(ふりがな)	(性別)	(父)	(母)	(住所)
山富嶋中	大富嶋中	男	有裕	万梨恵良	住吉字神蔵
大藤野	桃美悠	女	城次郎	良美美	勝瑞字幸島
阿部川	悠樹	男	真誠	恵福	乙瀬字青木
吉田部	菜陽	女	進一	由加里	富吉字地神
村上田	想一	男	秀一	美喜	勝瑞字正喜地
津田上	大風	女	稔一	眞由	徳命字小塚北
津田村	愛之助	男	統一	葉子	勝瑞字西勝地
杉野	愛之助	女	陽一	幸治	住吉字千鳥ヶ浜
矢野	杏太	男	裕介	みほ	東中富字長江傍示
折岡	杏太	女	真実	千晃	徳命字名田
本坂	輝凜	男	風人	倫果	矢上字春日
本村	浄優	女	和彰	彩代	住吉字神蔵
井本	浄春	女	健太	垂希	奥野字猪熊
山本	美琉	女	浩司	麻理	富吉字大向
田川	梨華	女	恵介	美咲	徳命字名田
宇都宮	瑠璃	女	健太	知佳	富吉字岸ノ下
大下	晋平	男	芳希	亜依	奥野字乾
山新	居莉	女	勇一	衣利	乙瀬字出来地
大森	西莉	女	純一	彩加	富吉字岸ノ下
新大	居莉	女	修一	真帆	奥野字乾
石本	夢	女	剛弘	花菜	富吉字岸ノ下
伊藤	藤	男	裕昭	恵美	住吉字逆藤
三山	角腰	男	光俊	都	笠木字中野
酒卷	悠	男	優利	貴代	東中富字龍池傍示
	篤	男	祐規	香	矢上字春日
			嘉人	こずえ	矢上字西
			宏樹	希世子	笠木字西野
					矢上字原
					勝瑞字東勝地

## おくり上げます

1月

(氏名)	(年齢)	(住所)
古賀坂 興 男	87歳	徳命字名田
後藤 好子 子	73歳	乙瀬字出来地
橋出 和夫 夫	84歳	勝瑞字幸島
近藤 孝子 子	84歳	徳命字小塚北
坂本 良一 一	54歳	奥野字原
阿賀谷 タミ子 子	86歳	富吉字豊吉
小木曾 嘉幸 幸	82歳	笠木字西野
美馬 ハルエ エ	98歳	奥野字原
佐藤 フジコ コ	95歳	奥野字乾
森下 初榮 榮	85歳	勝瑞字幸島
郡 隆善 善	70歳	勝瑞字東勝地

地域の子どもは、地域で守り育てましょう

子どもは、私たちの宝です



藍住町青少年健全育成会議  
藍住町民生委員児童委員協議会  
藍住町PTA連合会  
板野西部青少年補導センター

藍住町の文化財22



町指定有形文化財

「住吉神社の力石」

指定年月日

昭和63年1月10日

住吉神社では、昔は秋祭りなどのとき、村の力自慢の若者が大勢の参拝者で賑わう神社の境内で、大きい石を持ち上げて腕力を競う「力石大会」が人気を博して年中行事となっていました。住吉神社の力石には「住吉村宮内力石四拾メ、明保の」と刻まれています。力石の競技は、選手たちのうち最も重い石を持ち上げた者が優勝となりますが、優勝者が新記録を作ったときには、その石に重量と名前を刻んで名誉を後世に伝えようとしていました。力石は、住吉神社のほかには徳命の八幡神社や東中富の八坂神社などにも残されています。

齋藤歯科医院

Saito dental clinic

月・火・木・金は夜8時30分まで診療を行っています。

[院長] 齋藤 昌司 [副院長] 歯周病専門医 齋藤 ますみ

診療時間	午前	午後	住吉神社
月・火・木・金	9:30~1:30	3:30~8:30	
水・土		2:30~6:00	

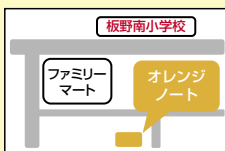
[休診日] 日曜・祝日

TEL.088-678-4337 藍住町住吉神蔵209-1 (住吉団地入り口バス停横)

NPO法人 藍住町手をつなぐ育成会

オレンジノート

TEL (088) 635-8461 藍住町東中富字西安永 133-59



放課後等デイサービス

知的障害のある児童(学童)に放課後の支援をご提供します。月~土(9:30~18:00)

就労支援サービス

知的障害のある人に福祉就労支援をご提供します。月~土(10:00~16:00)

送迎サービスも行っておりますのでご相談ください



医療法人 凌雲会

救急告示・日本医療機能評価機構認定病院

稲次整形外科病院

理事長 稲次 正敬 / 院長 湊 省 ☎692-5757

★診療時間★

午前 / 9:00~12:00

午後 / 2:00~ 6:00

※日・祝日は急患のみ

365日・24時間

院内託児施設あり「ちびっこ園」

デイサービス 昂

リハビリスタッフによる 機能訓練・指導も充実

☎692-0700

クリニック・ヘルパーステーション併設

サービス付き 高齢者向け住宅

メディション凌雲

(稲次整形外科病院より50m) ☎679-8880

空室 残りわずか!

お問い合わせは

診療科	月	火	水	木	金	土
リハビリ科	○	○	○	○	○	○
整形外科	○	○	○	○	○	○
内科	○	○	○	○	○	○
形成外科	AM	○	○	○	○	○
	PM	○	○	○	○	—
脳外科	AM	—	—	—	—	○
	PM	○	—	○	—	—
神経内科	AM	—	—	—	○	—

医療法人 とくしま耳鼻咽喉科 健美会

診療科目：耳鼻咽喉科・アレルギー科・気管食道科・小児科

TEL088-683-3987(サンキューハ)

マルナカ成長店 南200m エネオスはある

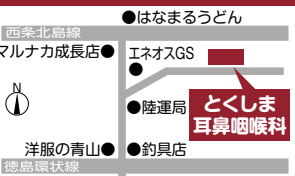
診療時間	月	火	水	木	金	土
8:45~12:30	●	●	●	●	●	●
14:30~17:30	●	●	●	●	●	●

院長 棚本 洋文

社団法人耳鼻咽喉科学会 認定 耳鼻咽喉科専門医

社団法人アレルギー学会 認定 アレルギー専門医

予約専用電話 088-683-3381



増田クリニック

TEL: 088-693-3020

藍住町役場東500m

禁煙指導・健診・予防接種承ります。

●診療科目：内科・循環器科

心臓血管外科・ペインクリニック内科

診療時間	月	火	水	木	金	土
午前9:00~12:30	○	○	○	○	○	○
午後2:30~ 6:30	○	○	○	/	○	5:30まで

この広報誌には再生紙を使用しています。

※このページの広告収益は防災事業に役立てられています。