

# あいずみ

7月号

～大切な人を守りたい～  
防災意識が高まる避難訓練！



6月8日に、南小学校で防災避難訓練を開催しました。

## 今月の主な記事

6月議会	P2
藍住町職員採用試験	P3
後期高齢者医療被保険者証の更新	P5
ヴォルティス町民デーを開催します	P9
守れ人権 許すな差別	P12
情報NOW	P13～18

## 住民の動き

平成26年6月末現在( )内は前月比

人口	34,513人(-10)	15歳未満	5,408人(+6)
男	16,594人(+0)	65歳以上	6,820人(+28)
女	17,919人(-10)	平均年齢	42.1歳
世帯数	13,341戸(+17)		

## 6月議会



9日

### 上程議案等

- ◆平成25年度藍住町一般会計補正予算の専決処分に対する承認
- ◆藍住町税条例の一部を改正する条例の専決処分に対する承認
- ◆藍住町国民健康保険税条例の一部を改正する条例の専決処分に対する承認

- ◆平成26年度藍住町一般会計補正予算 公共下水道（A7-2期） 南部幹線 管渠工事の請負契約の締結
- ◆公共下水道（A7-2期） 東部幹線 管渠工事の請負契約の締結
- ◆以上町長提案
- ◆平成25年度藍住町一般会計繰越明許費繰越計算書の報告
- ◆平成25年度藍住町特別会計（下水道事業） 繰越明許費繰越計算書の報告
- ◆藍住町土地開発公社の経営状況を説明する書類の提出
- ◆以上町長報告等

16日

### 一般質問

平成26年第2回藍住町議会定例会は6月9日に開会し、町長及び議員提案7議案を可決し、19日に閉会しました。

永濱茂樹議員、濱真吉議員、小川幸英議員、西川良夫議員、西岡恵子議員、林茂議員の6氏が登壇、行政全般に関する質問を行いました（一般質問の内容は8月発行予定の「議会だより」でご覧ください）。

19日

### 上程議案等

- ◆藍住町農業委員会委員の推薦（学識経験を有する者・東條義和氏・森志郎氏）
- ◆以上議員提案

## 藍染めのシャツでクールビズ

節電意識を高めるために、今年も6月議会では、町長と議会議員全員が濃淡さまざまに「藍染めシャツ」にノーネクタイ姿で出席しました。

## 今月の納税

7月は、固定資産税（1期）の納付月です。

**納期限 7月25日**

納め忘れないよう注意しましょう。 ※口座振替をご利用の方は、前日までに口座へご入金ください。

※口座振替契約を解除する場合には、解約手続が必要です。 転出・婚姻等、世帯状況に異動があった場合でも、自動的に解約とはなりませんのでご注意ください。

**問 税務課（☎637・3117）**

## 毎月勤労統計調査にご協力ください

この調査は、小規模事業所における賃金、労働時間や雇用の実態について、全国及び都道府県別に明らかにすることを目的に実施します。 調査結果は、小規模事業所の実態を示す資料として最低賃金の改定審議等に使用されています。

### 調査対象

常用労働者を1〜4人雇用している事業所（平成26年7月31日現在）

### 調査期間

8月〜9月に統計調査員が訪問します。

※調査票に書かれた内容は、「統計法」により厳しく秘密が守られます。また、統計以外の目的に用いることも固く禁じられています。

厚生労働省・徳島県



## 重度心身障害者等医療費・受給者証等の更新(交付)・申請

8月1日から重度心身障害者等医療費受給者証（受給者認定書）が新しくなります。

現在、受給資格があり、引き続き受給対象と認定される方には、新しい受給者証等を交付します。

なお、身体障害者手帳2級をお持ちの方のうち、医師・民生委員の証明の添付が必要となる方には、例年どおり証明書の様式を送付しますのでご提出ください。

また、次に該当する方で、受給者の認定を受けていない方（所得額等の制限があります）は、ご連絡ください。

1. 身体障害者手帳1級をお持ちの方
2. 身体障害者手帳2級をお持ちの方
3. 療育手帳「A」をお持ちの方
4. 知的障害（自閉症を含む）による特別児童扶養手当1級の対象児
5. 身体障害者手帳3級又は4級をお持ちの方で、かつ療育手帳「B1」の方
6. ひとり親家庭の児童（18歳の年度末まで）及びその父母
7. 父母がいない児童（18歳の年度末まで）

**問 福祉課（☎637・3114）**

## 藍住町職員採用試験

平成27年度採用予定の藍住町職員採用試験を次のとおり実施します。

### ◇採用予定職種

#### 〔一般事務〕

昭和61年4月2日から平成9年4月1日までに生まれた者

#### 〔保育士〕

昭和59年4月2日から平成7年4月1日までに生まれた者で、保育士の資格及び幼稚園教諭の免許を有する者又は平成27年3月31日までに当該資格・免許を取得する見込みの者

### ◇採用予定数

〔一般事務〕 5名程度

〔保育士〕 2名程度

### ◇試験日・場所

第1次試験 9月21日(日)

徳島文理大学

(9号館 人間生活学部棟)

第2次試験

11月中旬予定

藍住町役場(予定会場)

### ◇受験手続

#### ①申込用紙及び受験案内

総務課までご請求ください。郵便で請求される場合は、封筒の表に「職員試験請求」と朱書きし、宛先を明記の上、120円切手を貼った返信用封筒を必ず同封してください。

#### ②受付期間

7月22日(火)～8月5日(火)

※受付時間は、月から金曜日の午前8時30分から午後5時までです。

※郵便による申込みの場合は、封筒の表に「試験申込」と朱書きし、必ず「書留郵便」により送付してください。8月5日までの消印があるものに限り受付します。

※受付期間経過後の申込みは一切受付しませんので、十分注意してください。

問 総務課 (☎637・3111)

## 板野東部消防組合消防職員採用試験

### 試験区分

消防職員(高等学校卒業程度)

### 職務内容

警防・救急・救助・予防・総務等の消防業務

### 採用予定数

若干名

### 受験資格

平成元年4月2日から平成9年4月1日までに生まれた者

※救急救命士の資格を有する者は、昭和62年4月2日以降に生まれた者でも、受験資格があります。

### 受付期間

7月22日(火)～8月5日(火)  
(郵送の場合は8月5日(火)消印有効)

### 試験日

1次試験 9月21日(日)  
2次試験 11月以降予定

※募集要項と試験申込書は、消防組合に備えています。

申問 板野東部消防組合 総務課

(☎6998・9900)

## 「臨時福祉給付金」・「子育て世帯臨時特例給付金」の申請受付中です

消費税率8%への引上げに際し、暫定的・臨時的な措置として支給される2つの給付金の申請を受け付けています。いずれも基準日は、平成26年1月1日です。どちらの給付金にも該当される場合は、臨時福祉給付金が優先されます(2つの給付金を重複して受け取ることはできません)。

### 「臨時福祉給付金」

#### 支給対象者

- ・平成26年度分の住民税(町県民税)が課税されない方
- ※ただし、次の場合は対象外です。
  - ・課税されている方に扶養されている場合
  - ・生活保護の受給者である場合

#### 支給額

- ・1人につき1万円
- ・次の《加算対象者》は1人につき5千円が加算されます。

#### 《加算対象者》

- ・老齢基礎年金、障害基礎年金、遺族基礎年金等の受給者
- ・児童扶養手当、特別障害者手当等の受給者など

### 「子育て世帯臨時特例給付金」

#### 支給対象者

- 次の①②両方の要件を満たす方が対象です。
  - ①平成26年1月分の児童手当・特例給付を受給
  - ②平成25年中の所得が児童手当の所得制限限度額未満

#### 対象児童

支給対象者の平成26年1月分の児童手当・特例給付の対象となる児童  
※ただし、「臨時特例給付金」の対象児童、生活保護の受給対象児童などは除きます。

#### 支給額

対象児童1人につき1万円  
公務員の方で職場から「公務員児童手当(特例給付)受給状況証明書」及び「申請書」の交付を受けている方についても、期間内に申請してください。

### 申請先

役場1階 福祉課

申請期限 9月30日(火)まで

午前9時～午後5時  
(土日祝日を除きます)

※提出書類など詳細は、広報あいずみ

5月号折り込み案内

又は町ホームページ

をご覧ください。



※臨時福祉給付金、子育て世帯臨時特例給付金に関して、市町村や厚生労働省などがATM(銀行・コンビニなどの現金自動支払機)の操作をお願いすることや、手数料の振込みを求めらるることは絶対ありません。

振り込め詐欺や個人情報情報の詐取にご注意ください。

申問 福祉課 (☎637・3114)

# がん検診が始まりました

## 各種検診（胃・肺・大腸・前立腺がん検診、肝炎ウイルス検診）のご案内

受診券は40歳以上の方に個人通知しています（ピンクの窓空き封筒でお送りしています）。  
 ※集団検診は予約制です。ご希望の方は、受診券下についている予約ハガキを切り取り、必要事項をご記入の上、申込みください。



## 婦人がん検診は、2年に1回のご案内

「平成」は偶数年、「昭和・大正・明治」は奇数年生まれの方（受診券を5月下旬に個人通知しています）で、次の基準に該当する方が対象となります。

- 子宮頸がん検診（20歳以上）  
平成6年12月31日以前生まれの方
- 乳がん検診（40歳以上）  
昭和49年12月31日以前生まれの方

※昨年度婦人がん検診を受診されていない方も対象となります。昨年度が未受診で、検診を希望される方には受診券を発行します。

## 女性支援のためのがん検診推進事業（無料検診）のご案内

※受診券は5月下旬に個人に送付しています。

子宮頸がん検診無料クーポン券対象		乳がん検診無料クーポン券対象	
昭和63年4月2日～平成4年4月1日生	未使用の方に限ります。 無料クーポン券を 平成21～24年度の 無料クーポン券を	昭和43年4月2日～昭和47年4月1日生	全 員
昭和58年4月2日～昭和62年4月1日生		昭和38年4月2日～昭和42年4月1日生	
昭和53年4月2日～昭和57年4月1日生		昭和33年4月2日～昭和37年4月1日生	
昭和48年4月2日～昭和52年4月1日生		昭和28年4月2日～昭和32年4月1日生	
平成5年4月2日～平成6年4月1日生		昭和48年4月2日～昭和49年4月1日生	

## がん検診推進事業（無料検診）のご案内

- 大腸がん検診  
次の検診が無料クーポン券を利用して無料で受けられます。  
 対象者 平成26年4月1日現在で40歳・45歳・50歳・55歳・60歳の男女  
 ※受診券は6月下旬に個人に送付しています。



申・問 保健センター(☎692・8658)

## 8月は「電気使用安全月間」です(電気のコードや差し込みプラグはときどき点検を)

コードやプラグは丁寧に扱きましょう。コードが傷んだり、プラグの刃が曲がったりすると断線や過熱の原因となります。また、コードが家具に踏まれたり扉に挟まれたりして、被膜が損傷していないかなどもときどき点検しましょう。



一般財団法人  
**四国電気保安協会**

徳島北事業所 (☎683・5510)

## ～後期高齢者医療制度～

# 8月は保険証の定期更新月です

現在、後期高齢者医療制度に加入されている方には、有効期限を「平成27年7月31日」と記載した新しい被保険者証（黄色）を7月中に送付します。

なお、「平成26年8月1日から平成27年7月31日」までの一部負担金の割合（1割又は3割）は、平成25年中の所得に基づき改めて判定します。

8月1日以降は古い被保険者証は使えませんので、受診の際は有効期限を確認し、お間違えのないようご注意ください。



後期高齢者医療被保険者証

有効期限 平成27年7月31日

※ご確認ください!

新しい被保険者証の有効期限は

**平成27年7月31日**

になっています。

※被保険者証は黄色です。

### 【一部負担金の割合の判定方法について】

#### 1割負担となる方

同じ世帯の被保険者全員の住民税課税所得が145万円未満

#### 3割負担となる方

世帯構成	被保険者が1人の場合	被保険者が2人以上の場合
住民税課税所得	145万円以上	145万円以上の被保険者がいる
総収入の合計額	383万円未満は1割（要申請）	520万円未満は1割（要申請）
	383万円以上は3割（※）	520万円以上は3割

※70歳以上75歳未満の方（後期高齢者医療制度の被保険者以外）がいる場合、その方々との総収入の合計額が520万円未満の場合は1割（要申請）

### 【後期高齢者医療限度額適用・標準負担額減額認定証をお持ちの方へ】

平成25年度の認定証（有効期限「平成26年7月31日」）をお持ちの方で、平成26年度住民税非課税世帯の方には、7月末までに「後期高齢者医療限度額適用・標準負担額減額認定証」を送付します。なお、更新申請書の提出は不要です。

また、認定証に記載されている適用区分が「区分Ⅱ」の方で「過去12か月で90日を超える入院」をされた方は、健康推進課へ申請していただくことで、入院時の食事代が更に減額されます。

### ●●● 臓器提供の意思表示にご協力を ●●●

新しい被保険者証の裏面に臓器提供意思表示欄が設けられています。これは、臓器移植に関する啓発や知識を深めるためのものです。臓器移植とは、病気や事故により臓器が機能しなくなった方に、他の方の健康な臓器を移植し、機能を回復させる医療です。

臓器提供の意思表示は自分の意思で決めることができます。また、意思表示欄記入後も意思の変更ができます。臓器提供についてよく考え、家族と話し合い、意思表示欄の記入にご協力ください。なお、意思表示欄への記入は任意であり、義務付けるものではありません。

問 健康推進課（☎637・3115）

# 地籍調査にご協力ください

あなたと目指す地域づくり

平成22年度から地籍調査が始まっています。今年度の対象地区は、矢上前地区の一部と和田地区です。

昨年度実施した矢上前2地区については、引き続き2年目の作業を行い、今年度は新たに矢上前3地区と和田地区（地籍調査実施区域図をご覧ください）を調査します。

## ◆地籍調査とは

地籍調査は、一筆ごとの土地について、その所有者、地番、地目及び境界に関する調査確認を行い、境界に関する測量、面積測定後、その成果として、地図（地籍図）と簿冊（地籍簿）を作成する調査です。

## ◆地籍調査の必要性

現在、登記所に備え付けられている公図の多くは、明治時代の地租改正によって作られたものを基にしています。しかし、当時の測量に対する考え方や技術水準による公図では、土地の実態を正確に把握することができなくなっています。このことから近代的な測量技術を用いて、現状に合った「地籍図」と「地籍簿」を新たに整備する必要があるため、地籍調査が全国各地で行われるようになりました。

## ◆調査の流れ

主に3年をかけて実施します。

### 〔1年目〕（平成26年度）

関係地区の方を対象に地元説明会を実施しますので、関係地権者のご協力をお願いします。

また、一筆ごとの土地について、土地所有者の方などの立会により所有者、地番、地目、境界などの確認（現地調査）を行います。

確認のできた土地について、段階を踏みながら、一筆ごとに地籍細部測量を行います。

### 〔2年目〕（平成27年度）

一筆地調査（現地調査）と地籍細部測量によって作成した、「地籍図」と「地籍簿」の案を土地所有者などに確認していただき、誤りを訂正する機会を設けます。

### 〔3年目以降〕（平成28年度以降）

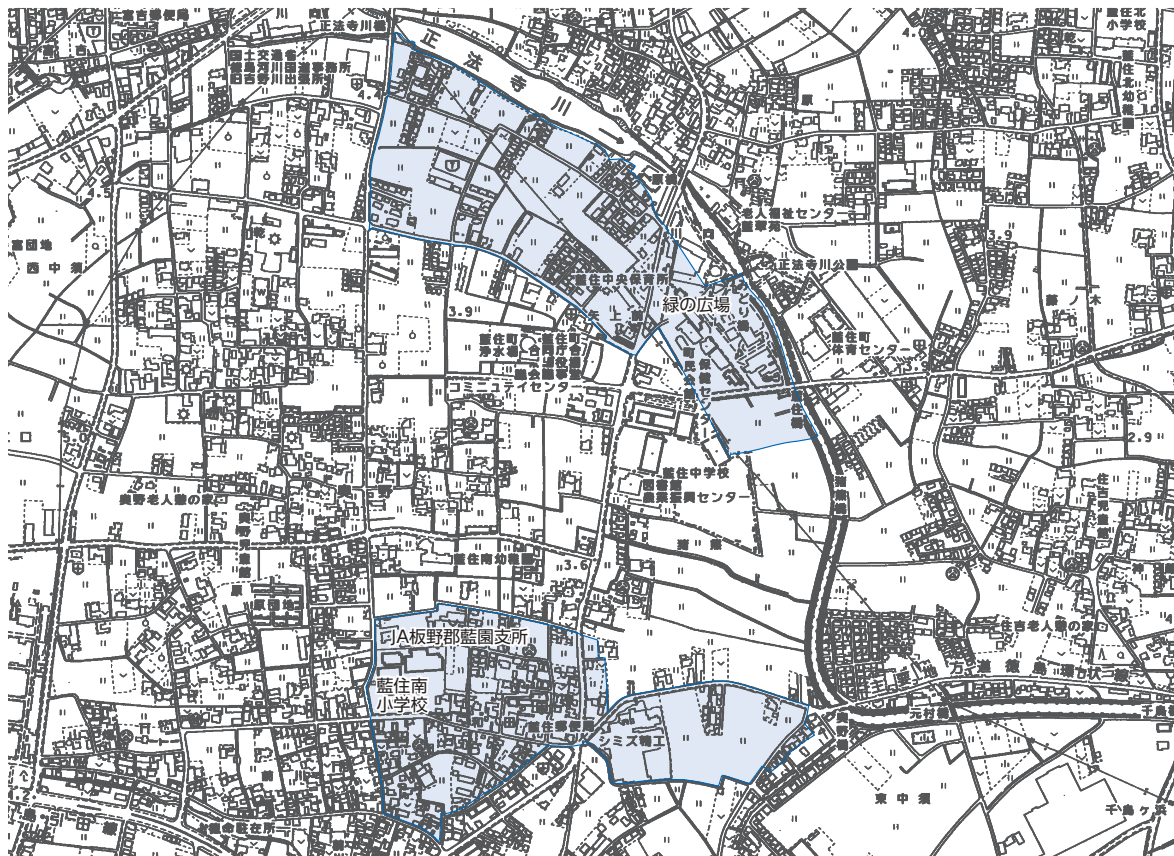
確認していただいた「地籍図」と「地籍簿」の写しが登記所に送られます。登記所では土地登記簿が書き改められ、「地籍図」が備え付けられます。

## ◆成果の利活用

調査結果は、まちづくり、公共事業、税務、災害復旧など、土地に関する様々な分野で利活用されます。関係される方には、大変ご迷惑をおかけしますが、ご協力をお願いします。

問 建設課 ( ☎ 6377・3122 )

平成26年度藍住町地籍調査事業実施区域図



## 認可外保育所入所児童の第3子以降に対する保育料助成

町では、認可外保育所へお子様を預けられているご家庭に対し、少子化対策の一環として保育料を助成しています。

対象となるのは、本町に住民登録をし、居住している児童で、現に扶養している児童が3人以上いる世帯の第3子以降の児童が認可外保育所に入所している場合です。

対象となる認可外保育所・保育料や利用形態に制限がありますのでご注意ください。

### 対象保育所

県への設置届を義務づけられた施設であり、認可外保育施設指導監督基準をすべて満たす旨の証明書の交付を受けた施設

### 保育料

町の認可保育所における保育に準ずる基本的な保育サービスに要する費用

### 利用形態

対象認可外保育所と保育について月単位で利用契約をしていること

### 申請受付期間（土・日・祝日を除く）

4月～ 6月分	7月31日（木）まで
7月～ 9月分	10月1日（水）～10月31日（金）
10月～12月分	1月5日（月）～ 1月30日（金）
平成27年1月～3月分	4月1日（水）～ 4月30日（木）



※申請書は福祉課に備えていますが、施設の在籍証明・保育料の領収書・その他審査に必要な書類を提出していただきますので、詳しくはお問い合わせください。

問 福祉課(☎637・3114)

## 町P連で「家庭教育7箇条」作成

本町には「藍住町PTA連合会」という町内の3保育所（園）、4幼稚園、4小学校、2中学校のPTAで構成された組織があります。

町P連では、子どもたちの健やかな成長のための指針として、次の「藍住町家庭教育7箇条」を作成しました。各家庭でもぜひ、実践してください。

### 藍住町家庭教育7箇条 ～家庭は躰のための学校である～

- 第1条 元気にあいさつをしよう。
- 第2条 「ありがとう」声に出して伝えよう。
- 第3条 自分がされていやなことは、人にもしないようにしよう。
- 第4条 「早寝早起き朝ご飯」を実践しよう。
- 第5条 お互いに思いやりの心をもとう。
- 第6条 子どもの良さを見つけ、認めてあげよう。
- 第7条 家族で共に過ごせる時間と親子の会話を大切にしよう。

主宰：藍住町PTA連合会

協賛：藍住町保育所（園）幼稚園小中学校

協賛：藍住町教育委員会

協賛：藍住町青少年健全育成会議

問 福祉課(☎637・3114)

**ダイヤモンド婚・金婚式を迎える皆さんへ**

町では毎年、ダイヤモンド婚・金婚式を迎えたご夫婦に記念品をお渡ししています。今年も9月に開催予定の「敬老のつどい」へご招待させていただきますので、次に該当すると思われる方は、8月29日（金）までにご連絡ください。

① 昭和29年に結婚された、成婚60年目のご夫婦  
② 昭和39年に結婚された、成婚50年目のご夫婦

※確認のため、婚姻年月日等をお伺いすることがあります。



### 阿波踊りの練習はマナーを守って

徳島の夏を代表する阿波踊りの本番が近づいてきました。町内でも踊りの練習が行われていますが、カネや太鼓の音は、付近の住民の方にとっては、騒音にもなりかねません。練習をされている皆さんには、「夜遅くまで練習をしない」「必要以上に音を出さない（特にカネ・太鼓の音は控えめに）」などのご配慮をお願いします。

#### 町民の皆さんへ

阿波踊りは、本県にとって大切な伝統芸能です。本番を前に熱のこもった練習が行われると思いますが、皆さんのご理解とご協力をお願いします。

**問** 教育委員会(町民体育館内)  
(☎692・1115)

### 消防署を装った不審電話にご注意ください

最近、消防署を装って個人情報等を聞き出す不審電話が発生しています。消防組合では、電話で個人情報を知り出すようなことはしていません。もし何かお尋ねする必要があるときは、直接ご自宅にお伺いし、名札等身分を証明するものを必ず提示します。

ご不審な点がありましたら、板野東部消防組合や警察にお問い合わせください。

#### 【不審電話の一例】

〇〇様付近で救急搬送する時に個人情報把握のために血液型を尋ねております。〇〇様の血液型を教えてくださいませんか？

**問** 板野東部消防組合(☎698・0119)

### ごみ等の野焼きをしないでください

焼却施設以外の場所で、ごみ(廃棄物)を焼却する「野焼き」をしないでください。

野焼きは悪臭や煙害などが発生して近隣に迷惑をかけるだけでなく、火災の原因にもなりかねません。

#### 「主な苦情内容」

- ・近所で草木を燃やしてけむたい
  - ・火の粉が飛んできて危ない
  - ・洗濯物に臭いやすすがついてしまう
  - ・暑いのに窓を開けられない
- 家庭から出たごみは、指定の方法でごみを出してください。

**問** 生活環境課  
(☎637・3116)

## おもちゃ花火の遊び方と注意点

用意はできていますか？

- ・水の入ったバケツ。
- ・片付けるときのごみ袋。
- ・点火用のローソク、蚊とり線香。

### 正しい花火の遊び方

- ・使用方法をよく読みましょう。
- ・風の強い時はやめましょう。
- ・花火を人や家に向けたり、燃えやすい物のある場所ではしないようにしましょう。
- ・たくさんのお花火に、一度に火をつけないようにしましょう。

### 遊び終わったら

- ・遊んだ後のゴミの後始末と火の始末もしっかりしましょう。
- ・不良花火も水につけてから捨てましょう。

### 防災メモ

#### 火傷した！

- ・まず患部を流水で冷却し衣服がくっついていたら、無理に脱がさないでそのまま流水で冷やします。
- その後で医師の診断を受けてください。
- ・事故が起きた花火の燃えかすや袋を必ず保管して花火を買った店に連絡してください。

**問** 板野東部消防組合(☎698・0119)

## ワンニャンだより③ ～愛犬の熱中症に気をつけましょう～

熱中症は、気温や湿度が高く、風通しの悪いときなどに体温が急上昇して発症する病気で、犬も人間と同じように注意が必要です。犬の熱中症を防ぐためには、暑い時間帯の散歩を避け、締め切った室内、車中などに置き去りにしないように注意を払いましょう。また、日陰に小屋を置いてあげるなど涼しい環境を作ってあげてください。

### 熱中症の症状

初期症状→ハアハアと呼吸が浅く速くなる

要注意→ぐったりして元気がない

- ・目が充血したり、口の粘膜が鮮紅色になる
- すぐ動物病院へ→呼吸が速く粘り気のあるよだれを流している

### 熱中症の応急措置

- ・外であれば、まず涼しい場所へ連れて行き、首もとや脇の下などを冷やして体温を下げる。
- ・水が飲めるようであれば、少しずつ飲ませる。

県動物愛護推進員 花木・西岡

**問** 生活環境課(☎637・3116)



# 徳島ヴォルティスJ1昇格後初の町民デー開催決定！ 高校生以下の町民は無料でご招待！！

本町がホームタウンとなっているサッカーJ1徳島ヴォルティスの試合で「藍住町民デー」が開催されます。獅子舞やダンス、ニュースポーツ体験のほか、物産店など、家族で楽しめる催しをたくさん用意しています。夏休みは、ヴォルティス観戦で盛り上がりましょう！

**日 時** 8月2日(土)雨天決行

午後6時30分キックオフ(午後4時30分開場)

**場 所** 鳴門・大塚スポーツパーク ポカリスエットスタジアム

**対 戦** 徳島ヴォルティス VS ヴァンフォーレ甲府

**無料対象者** 高校生以下の町民の方

※受付に広報あいずみ、保険証など町民と分かるものを持って、  
チケット交換ブースまでお越しください。

**チケット交換時間** 午後4時～7時30分

**注意事項** 缶・ビンの持込みはできません

**問** 企画政策課(☎637・3124)



©2009 TOKUSHIMA VORTIS CO.,LTD.



## スタジアムに行こう！

徳島ヴォルティスを  
一緒に応援して盛りあげましょう！

●ホームゲームご案内

7月23日(水)

午後7時から VS 浦和レッズ

●試合会場

鳴門・大塚スポーツパーク

ポカリスエットスタジアム

## ハ〜イこくねんです！

### 障害基礎年金等を 受けている方の現況届

20歳前の障害による障害基礎年金、障害福祉年金から切り替わった障害基礎年金、母子・準母子福祉年金から切り替わった遺族基礎年金を受けている方は、毎年7月が「現況届」の提出月です。「現況届」は、引き続き年金を受ける権利があるかどうかを確認するための大切な届けです。

年金事務所から送付された「現況届」に同封されている説明書をよくお読みの上、必要事項を記入し、町住民課までご提出ください。

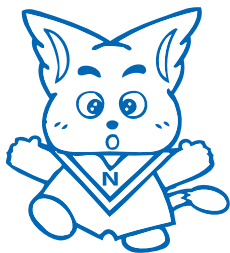
なお、「現況届」が提出されない場合や、所得の審査ができない場合には、年金の支払いが一時停止することがありますのでご注意ください。

**提出期限** 7月31日(木)まで

**提出先** 町住民課

**問** 徳島北年金事務所

(☎6555・0200)



人も、会社も、もっと **元気に！**

## 中退共済制度

CHU小企業 退職金 TAI 共済 K Y O 制度

- ◆ 掛金の一部を国が助成
- ◆ 掛金は全額非課税。手数料も不要
- ◆ 外部積立型なので管理が簡単
- ◆ パートさんの加入もOK



詳しくはホームページへ

中退共

検索

(独) 勤労者退職金共済機構 中小企業退職金共済事業本部  
TEL.03-6907-1234 FAX.03-5955-8211

## 「広報あいずみ」に関するお知らせ

「広報あいずみ」は、毎月15日に発行しています。配布は、徳島新聞、読売新聞、朝日新聞の折り込みにより行っていますが、ご近所やお知り合いに新聞を購読されていないなどの理由で届いていないお宅がありましたら、ご連絡ください。別途郵送によりお届けします。なお、「広報あいずみ」は、町ホームページでもご覧いただけます。

**申問** 企画政策課

(☎637・3124)

# 映画「アオギリにたくして」 を上映します

広島の被爆語りべとして知られる(故)沼田鈴子さんをモデルにした、実話に基づく感涙の物語です。

**日時** 8月3日(日) 午前10時30分～午後0時10分

**場所** 町民シアター(役場4階)

**入場** 無料

**問** 教育委員会(☎637・3128)



時を超えて伝えたい愛がある

結婚式まであと三日、私の人生は一変した—  
広島で被爆したアオギリの森を全国各地で移植し始めた沼田鈴子、世界的に広がりはつつあるこの活動に興味を惹かれたライターの大前千景は、取材中に知り合った鈴子の娘から彼女の生前の日記を渡され、そこには戦争により足を失った女性の苦しみ及び愛が溢れに溢れていた—  
被爆の痛みの記憶も忘れられながら、争がて娘は平和の語り部として生きていく決意をする。彼女がアオギリにたくした思いとは—  
多岐な人生を歩んだ女性の、過酷にして美麗な愛の軌跡。

平和の種を人々の心に蒔き続けた実話に基づく感涙の物語

## 🍒 河北町から友好のさくらんぼ 🍒

友好都市の山形県河北町から、特産の「さくらんぼ(佐藤錦)」が届きました。  
町内保育所の子どもたちに食べてもらったところ、赤くてかわいい姿に歓声が上がり、友だちと顔を見合わせて、「おいしいな」と笑顔で味わっていました。



河北町のみなさん、貴重な旬の贈り物をありがとうございました。

## ～ 町内のがんばる商工業者を紹介します⑪ ～

### カメラのタカタ ～その時の笑顔と思い出をカタチに～

【会社名】 カメラのタカタ  
 【所在地】 矢上字安任163番地16  
 【代表者】 高田 逸雄  
 【設立】 1986年4月  
 【従業員数】 3名  
 【電話番号】 692-4750  
 【ホームページ】 <http://a-takata.jp/>



#### ☆☆ こんなお店です ☆☆

フジフィルムのお店として1986年に営業を開始。フジフィルムのミニラボ機を導入し、純正ペーパーでの高画質プリントを提供しています。デジカメプリントは24時間インターネットでの受付をしています。お店ではスマートフォンからも簡単にプリントできます。百年後も残る思い出を「紙」に残しませんか？また、大切な写真の修復・復元もできますのでご相談ください。

#### ☆☆ おすすめはこれ ☆☆

毎年、少しずつ増える思い出。その時の笑顔と思い出をカタチに。忙しい毎日で一年はあっという間、デジタルカメラやスマートフォンで撮影した、わが子の成長記録や家族の思い出も気がつけば画像データとして溜まったままでありませんか？いつか整理しようと思っていたけど・・・そんなときはぜひ「Year Album」で家族の一年を一冊にまとめましょう。

### 「藍住町がんばる商工業者認定制度」

この制度は、事業計画を策定し県の承認や認定を受けた事業所や講習会等に積極的に参加する事業所など、経営向上に意欲的な事業所を町が認定する制度です。認定事業者を広報やホームページでご紹介しています。

※がんばる商工業者認定制度に関する詳細は、次までお問い合わせください。

問 経済産業課(☎637・3120)



**南小が読書活動で  
文部科学大臣賞受賞**

5月20日県庁で、子どもの読書活動に優れた効果をあげたとして、南小学校が「文部科学大臣賞」を受賞しました。

このたびの受賞は、保護者中心のメンバー「おはなしくれよん」による月2回の読み聞かせ活動、毎朝10分間の読書の習慣づけ、ワークルームで気軽に本を読める環境作り、町立図書館との連携、貸出しカードがいつぱいになった児童に教職員手作りの「しおり」の贈呈など、児童の読書意欲を高めるアイデア実践など、長年にわたる読書活動の実践が評価されたものです。



**厚生労働大臣特別表彰受賞**

6月10日に県庁で民生委員・児童委員として長年にわたり尽力された安崎トヨ子氏(乙瀬)、一宮チエ子氏(乙瀬)が、厚生労働大臣特別表彰を受賞されました。

飯泉知事は受賞された方々の長年の地域福祉向上への貢献に感謝を表し、「民生委員・児童委員の職を離れられてもこれまでの経験を活かし生涯現役で引き続き本県の福祉向上にご協力いただきたい」と述べました。

# 部落差別とえん罪

## ～ 狭山現地調査をとおして～

● 藍住町スローガン ●  
守れ人権 許すな差別

6月7日、原爆の凶・丸木美術館を見学した後、狭山現地事務所に到着すると、石川一雄さん、早智子さんがいつもの笑顔で出迎えてくれました。

### 狭山事件の裁判（再審）は最終段階

事前学習では、石川一雄さんから「狭山事件は、いま最終段階を迎え、裁判官の現地調査を望んでいる。開示された証拠にも私の無実を証明する事実が明らかになっている。事実調べと再審開始の声を東京高裁に届けてもらいたい」と挨拶がありました。



狭山現地事務所にて

### 矛盾を実感

事件が起きて51年。都心のベッドタウンとして開発が進んだ狭山市は、当時の面影がすっかり無くなってしまい、現地調査の難しさを感じます。しかし、全国から現地調査に訪れることで、地元市民の関心も高まり今回の現調にも地元の方が参加しました。

今回は雨の中での現調となりました。石川一雄さんが強制的に自白させられたコースを、「自白」に基づいて歩きましたが、時間的にも自白と大きな食い違いがわかります。また、当時「殺害現場」とされる雑木林のすぐそばの畑で農作業していた人が「当時、殺害時刻とされる時間に悲鳴も聞いていないし、人影も見えていない」という証言をしています。この証言に基づき現場を検証しましたが、そこが本当に殺害現場なら見えないはずもないし、聞こえないはずもなく、自白との矛盾が感じられます。

また2回の徹底した家宅捜査で発見できなかった被害者のものとされる「万年筆」が、3回目の捜査で発見されたとされています。石川さん宅勝手口の鴨居におかれた万年筆を見ると、何度見ても捜査で見落とすはずがないことを実感させられました。元捜査官も「2回の捜査で徹底して鴨居の上も捜査したが、何も無かった」と証言しています。

その他にも、この事件には、たくさんの自白と矛盾する証拠・証言があります。

### えん罪を無くすために

「布川事件」や「足利事件」などのえん罪事件でも、「自白」を強要させられ、それによって有罪判決を受けています。石川さんも「おまえが犯人でないなら兄が犯人だ」と言われて、ウソの自白をさせられました。これらの間違いを無くすためには取り調べの様子を明らかにする「可視化」がどうしても必要です。また、今年3月に再審が決定された「袴田事件」でも、開示された証拠の中に死刑囚である袴田巖さんの無実を証明する証拠があり、再審が決定されました。つまり、えん罪を無くすためには「可視化と証拠の開示」が必要だと思います。

差別問題を考える藍住の会 坂本 英二



## 人権標語

藍住南小学校児童作品

広めよう 笑顔の花と やさしい言葉  
「大丈夫」 まほうの言葉で 友達救おう  
その勇気 人を助ける やさしい心  
「ありがとう」 素直に言おう その言葉  
SOS 心のサイン 見逃すな  
泣いた顔 絶対なくそう この世から

6年 西内 佑衣  
6年 古川 優菜  
6年 美馬 佳奈  
6年 松本 千咲  
6年 三原 優花  
6年 栗田 幸佑



募 集

### ひまわり元気教室

(小・中学生栄養料理教室)

長い夏休み、友だちといっしょに参加して、楽しい思い出をつくりましょう。

日時 7月25日(金)

午前10時～午後0時30分

場所 福祉センター2階

内容 調理実習(おにぎり・サモサ・ヨーグルトサラダ・コンソメ)

スープ・ぶどうゼリー)

対象者 町内の中学生・小学生(4～6年生)

定員 20人(申込順)

参加費 300円

準備物 エプロン、手ふきタオル

※参加された方には、バンダナをプレゼントします。

申込期間 7月17日(木)～22日(火)

主催 食生活改善推進協議会

「藍愛グループ」栄養部

申・問 保健センター

(☎0962・8958)

### 朝食アイデア献立募集

朝食にふさわしく、手軽で普及性に富む献立を募集します。

応募資格 町内の小学生以上の方

応募方法 保健センターに備えている応募用紙でご提出ください。詳しくは町ホームページでご確認ください。

応募締切 9月5日(金)【必着】

※優秀作品は、福祉・健康づくりの町フェスティバルで発表します。

※小・中学生には夏休み前に応募用紙を配布します。

申・問 保健センター

(☎0962・8958)

### 健康づくり講習会

保健栄養推進員による講習会を次のとおり行います。

日時 7月29日(火)

午前10時15分～午後1時

場所 福祉センター2階

内容 \*バランスのとれた食生活で骨を丈夫に

\*調理実習(ごはん・アジの和風マリネ・キノコとこんにゃくの炒り煮・かぼちゃのみそ汁)

定員 20人(申込順)

参加費 無料

準備物 エプロン、三角巾、手ふきタオル

申込期間 7月17日(木)～22日(火)

正午まで

申・問 保健センター

(☎0962・8958)

### 「脳の健康教室」

認知症予防の教室です。簡単な読み書きや計算で脳をいきいきさせて、楽しくおしゃべりしましょう。少しずつ生活や意欲に変化が出てきます!

◆受講者募集

日時 9月～平成27年1月の

毎水曜日(週1回)

午前10時～正午の間の40分間程度

会場 ケアハウスサンガーデン凌雲

(地域交流スペース)

矢上字安任156番地1

※送迎はありません。

対象者 65歳以上の方

定員 24人(申込順)

※初回参加の方を優先します。

参加費 無料

### ◆教室サポーター募集

サポーターの役割

教室進行のサポート、受講者とのコミュニケーション(毎水曜日(週1回)の午前9時30分～午後0時30分)

対象者 おおむね65歳くらいまでの方で、明るく高齢者との会話を楽しめる方

謝礼 1回千円

募集人数 15人程度

※教室開催までに、説明会と研修(3時間程度)があります。

申込期間 7月31日(木)まで

申・問 地域包括支援センター

(☎6373175)

### 夏です!国際交流バーベQ 2014

町国際交流協会では、夏恒例の「国際交流バーベQ」を開催します。国際理解や親睦を深めながら、暑い夏をみんなで楽しく過ごしましょう。

日時 7月19日(土)

午後5時～7時30分

場所 みどりの広場

(雨天の場合は福祉センター玄関前)

参加費 会員300円、一般500円(幼児は無料)

※おにぎり、お茶、かき氷を用意します。

申・問 町国際交流協会

(担当:多田) 携帯:090-5916-7836

(担当:松田) Fax:088-692-1626

E-mail:aizumi\_kokusai@yahoo.co.jp



マスコット「あいあい」

## あなたのポスターで、 環境にやさしい美郷町へ

どうすれば環境にやさしい美しい町づくりができるのでしょうか？21世紀を担う子どもたちの思いを標語を入れた図画に表現してください。たくさん作品をお待ちしています。

### テーマ

- ・美しい町づくり
- ・環境にやさしい暮らし
- ・水や空気を守る

募集対象者 町内の小学生

応募期間 8月1日(金)～9月10日(水)



※入賞作品は、図書館等で展示するか町ホームページに掲載、環境啓発活動、イベントなどでの活用を予定しています。

※応募規定など詳細はホームページに掲載しています。

### 問 生活環境課

(☎637・3116)

## 女性ソフトバレーボール大会

日時 8月3日(日) 午前9時から

場所 体育センター

### チーム編成

町内在住者又は町内在勤者の女性チーム(学生は除く)で選手8人(監督1人を含む)の編成

申込期限 7月25日(金)まで

### 申問 教育委員会(町民体育館内)

(☎692・1115)

## ゆめタウンでウォーキング

ウォーキングをしてみたくても暑さが気になる方!一緒にゆめタウン内を歩いて、筋トレをしましょう。

日時 7月31日(木) 午後1時30分

受付開始(3時終了予定)

集合場所 ゆめタウン1階

(ウエストコート)

参加費 無料

定員 30人(申込順)

※参加を希望される方は事前に申込みください。



### 申問 あいずみスポーツクラブ

(☎692・5000)

## 商工藍ラブフェスティバル 出演希望団体募集

町商工会では、毎年秋に開催している『商工藍ラブフェスティバル』への出演希望団体を募集しています。

日時 11月2日(日)

場所 緑の広場と周辺施設

### 募集対象者

町内で活動している団体等(演奏・演舞・展示などジャンルは問いません)。※内容等を確認し、出演の有無をお知らせします。

申込期限 8月20日(水)まで

### 申問 町商工会

(☎692・2816) (FAX 692・8976)

## 8020推進運動『よい歯の高齢者』募集

子どもの頃から生涯を通じた歯の健康づくりを行い、80歳になっても自分の歯を20本以上保とうという8020(ハチマルニイマル)運動が提唱されています。

県歯科医師会では、この8020運動を推進するため『よい歯の高齢者』を募集します。

### ◆申込方法

歯科医院(県歯科医師会々員)からの『よい歯の高齢者歯科健診票』による申込みに限ります。

該当していると思われる方は県歯科医師会へ問い合わせください。『よい歯の高齢者歯科健診票』をお送りしますので、かかりつけ歯科医院で受診してください。

◆対象者(過去に受賞された方は対象となりません)

次の①・②の条件を満たす方に表彰式のご案内をします。表彰式を欠席された方にも賞状・記念品をお送りします。

① 県内に在住の80歳以上(昭和10年3月31日生まれまで)で、ご自分の歯を20本以上お持ちの方(入れ歯以外)のうち、日常生活に支障のない程度、身体も健康な方

② 歯科医院から『よい歯の高齢者歯科健診票』にて推薦を受けた方

### ◆表彰式

健康を考える県民のつどい

日時 9月11日(木) ※時間未定

場所 あわぎんホール(県郷土文化会館)

主催 県、公益財団法人とくしま未来健康づくり機構

◆申込期限 7月31日(木)まで

※『よい歯の高齢者歯科健診票』(指定様式)を郵送又はファクシミリでご提出ください。

### 申問 県歯科医師会

(☎631・3977)(FAX 631・4179) 〒700-0003 徳島市北田宮1丁目8番95号

## くらしのサポーター募集!!

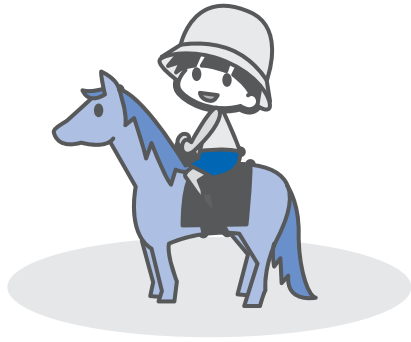
県から発信される消費者情報を周りの消費者(家族、友人、近所や職場など)に広めたり、周りの消費者の相談を県消費者情報センターにつないだりといったボランティア活動をしてください。18歳以上の方と団体を募集しています。

### 申問 県消費者情報センター

(☎623・0612) ホームページ

<http://www.pref.tokushima.jp/shohi/>

※休所日:水曜日・祝日・年末年始



『親子体験教室』県福祉基金助成

動物とのふれあい心身を健康に保ち、癒やし効果があると言われています。一緒に、自然を満喫しましょう。

**日時** 9月23日(火) 祝日

午前7時バス出発

※乗車場所は後日連絡します。

**場所** クラブコルツ(那賀郡那賀町谷内)

**内容** 乗馬体験や餌やり、昔遊びほか

**対象者** ひとり親家庭の親と子(子ども3歳以上中学生以下) 30組

※応募者多数の場合は抽選となります。

**参加費** 子ども・大人各千円

(昼食・保険込み)

**申込期限** 9月10日(水)まで

**申問** (公財)徳島県母子寡婦福祉連合会

(☎654・7418)

(FAX 654・7414)

担当 仁木

『母と子の自然教室』in 淡路 参加者募集

共同体験や仲間との交流を通じて、心を豊かにしませんか?そして野外活動を通じて親子のふれあいを深めましょう。

**日時** 10月4日(土)~5日(日)

(1泊2日)

**会場** 国立淡路青少年交流の家と、その周辺

**内容** ・日本を代表する有名シェフ(フランス料理)の指導を受けて、本格的デイナー料理に挑戦

・親子別々プログラム(母は子育て談義、子どもはナイト探検)

・淡路ファームパークイングランドの丘(動物とのふれあいや体験教室)

**対象者** ひとり親家庭の親子(子ども3歳以上中学生以下) 20組

※応募者多数の場合は抽選となります。

**参加費** 大人4千円・子ども3500円(宿泊、保険、雑費含む)

※乗車場所は日程決定後に連絡します(送迎バス無料)。

**申込期限** 9月19日(金)まで

※電話やファクシミリでも申込みできます。

**申問** (公財)徳島県母子寡婦福祉連合会

(☎654・7418)

共同募金配分金事業 ひとり親家庭(母子・父子福祉活動) キッズパーティー

バイキング・カラオケ・ビンゴゲーム・海水浴など盛りだくさんです。夏の思い出の一つにしてください。

**日時** 8月3日(日)

午前10時福祉センター出発

午後4時頃到着予定

**場所** ルネッサンスリゾート鳴門

**対象者** 母子・父子家庭の親子 30人

(申込順)

**参加費** 無料

**準備物** 海水浴をする方は、水着・タオル等

**申込期限** 7月25日(金)まで

※参加者名(子どもの場合は年齢)・連絡先をお知らせください。

**申問** 社会福祉協議会

(☎692・9951)

(FAX 692・1626)



自衛官(学生)受付案内

募集種目	資格	受付期間	試験期日	その他
自衛官候補生	男子	18~27歳未満の男子	年関を通じて行っています。	試験会場 海上自衛隊 徳島教育航空群基地内(松茂町)
	女子	18~27歳未満の女子	8月1日(金)~9月9日(火)	
一般曹候補生	高卒(見込含) 27歳未満	8月1日(金)~9月9日(火)	1次:9月19日・20日(いずれか1日実施) 2次:10月9日~10月15日(いずれか1日実施)	試験会場 海上自衛隊 徳島教育航空群基地内(松茂町)
航空学生	高卒(見込含) 21歳未満	8月1日(金)~9月9日(火)	1次:9月23日(火) 2次:10月18日(土)~10月23日(木) 3次:11月15日(土)~12月18日(木)	試験会場 1次・2次試験 海上自衛隊 徳島教育航空群基地内(松茂町)

問 自衛隊鳴門地域事務所 (☎685・5306)



## 成年後見・相続・遺言無料相談会

認知症等によって判断能力が不十分になったために、日常生活で不利益を被ったりすることがないように、「成年後見制度」があなたや家族を守ります。また、相続や遺言のご相談にも応じます。

偶数月第1水曜日に無料相談会を実施しています。お気軽にご相談ください。

**日時** 8月6日(水)午後1時～3時  
**場所** 福祉センター1階(相談室)

**問** 一般社団法人コスモス成年後見サポートセンター 徳島県支部

徳島市かちどき橋1丁目41 県行政書士会内  
(☎0692・20083)



## エコキャンドルで送り火

8月16日(土) 午後7時から、ライオンズ公園で送り火をします。

エコキャンドルは、商工会(グリーンファンドAIZUMI)が、町内9か所で回収した使用済み食用油をリサイクルして作成したものです。

緑が濃くなった公園に、自然でやわらかなあかりを灯しましょう。また、電気を使わないあかりを見ながら、環境問題についても考えてみませんか。

**食用廃油の回収にも、ご協力をお願いします。**

**回収場所** 老人憩いの家 8箇所  
(乙瀬を除く)・商工会

※ペットボトルに入れて、回収箱にお願います。

**問** 商工会グリーンファンドAIZUMI  
(☎0692・2816)

## あいずみおもちゃの病院 診療日変更のお知らせ

壊れて動かなくなった「おもちゃ」はないですか?おもちゃの病院が皆さんのおもちゃを修理します。

**診療日** 毎月第4水曜日

午前10時～午後4時(受付3時まで)

**場所** 福祉センター

**活動内容** 壊れたおもちゃを修理します(一度に3つまで)。ボラン

ティアの協力による活動です。ある程度の修理期間をいただく場合があります。

**対象** 家庭にあるおもちゃ全般

**修理代** 無料(部品交換の場合は実費負担)

**申問** 社会福祉協議会

(☎0692・9951)

## 図書館の行事

### おはなし会

毎週日曜日 午後2時～2時30分

### あかちゃん絵本の読みかかせ会

7月23日(水)、8月13日(水)

午前10時30分～11時

### 夏休みこっそく教室

「くるくるレインボーをつくろう!」

7月25日(金) 午前10時から

### 夏休みおたのしみ会

とらまる人形劇団による人形劇

「なんにも仙人」ほか上演

7月26日(土)

午後2時～3時30分

**場所** 町民シアター(役場4階)

入場無料

### ◎休館日

毎週月曜日

・振替休館日 7月22日(火)

・図書整理日 7月17日(木)

### ミニギャラリー展

写真・イラスト・手芸などあなたの作品を展示してみませんか。

詳細はお問い合わせください。

◎読み聞かせボランティアを募集

しています!

図書館で絵本の読み聞かせをして

てくださる方を募集しています。

**問** 図書館 (☎0692・0070)

## 藍の館イベント案内

### 藍の館作品の展示即売

麻のれん・婦人ブラウス・子供用Tシャツ・タペストリーほかぜひ一度ご覧ください。

**場所** 藍の館(展示室)

慶応3年(1867年)ごろ建築のおもむきのある建物の中で、藍染めを体験することができます。伝統の天然藍で染めてみませんか?染め物持込みによる藍染体験もできます。自然素材の木綿・麻・シルクはよく染まります(記憶形状・UVカットは不可)。持込み体験価格  
1g15円・シルクのみ1g30円

第1日曜日 琵琶演奏体験

第1月曜日 ぞめき演奏

第3日曜日 琴演奏体験学習

第4日曜日 梅若流民謡隊穂会

※各演奏体験は午前10時～午後3時(ぞめき演奏は午後2時まで)

**問** 藍の館 (☎0692・6317)





## あいずみ俳壇

雲の峰まだ捨てざりし秘密基地  
 向日葵の林立を縫ひ測量士  
 打水の終いはいつも父の松  
 短夜やわれには永き一夜なり  
 この池の主は俺だと墓ま  
 絞められて眼み開く巨大鱧はも  
 今年また去年の場所で蛇にあらう  
 風吹いてたんぽぽのわた自由の身  
 火を点けて試す去年の蚊遣香かやうこう  
 梅雨明けて音楽室に尾瀬の歌  
 加章

観覧車まもなく炎天に到着

上 窪 青樹  
 青木 秀明  
 小島 トミエ  
 飯田 ひとみ  
 平岡 育子  
 原 秀樹  
 井谷 和夫  
 武田 みもぞ  
 田子 閑野子  
 上 窪 則子  
 安曇 統太

## いきいきサロンのご案内

地域の皆さんが健康で活力ある生活を送れるよう、健康チェックや健康体操、お話、レクリエーション等の内容で各地域老人憩の家で開催しますので、お気軽にご参加ください。



開催日	曜日	時間	場所	内容
7月16日	水	午前9時30分～11時	江ノ口老人ルーム	健康チェック 健康体操(運動指導士)
7月16日	水	午後1時30分～3時	徳命老人憩の家	健康チェック カラオケ
7月18日	金	午後1時30分～3時	東中富老人憩の家	健康チェック いけばな
7月28日	月	午前9時30分～11時	乙瀬老人憩の家	健康チェック おしゃべりサロン、レクリエーション
7月28日	月	午後1時30分～3時	奥野老人憩の家	健康チェック おしゃべりサロン、レクリエーション
8月4日	月	午後1時30分～3時	東部老人憩の家	健康チェック 健康体操(運動指導士)
8月5日	火	午後1時30分～3時	西部老人憩の家	健康チェック 健康体操(運動指導士)
8月6日	水	午後1時30分～3時	富吉老人憩の家	健康チェック おしゃべりサロン、レクリエーション

住所、年齢に関係なく、ご都合のよい会場にお越しください。  
 内容:健康チェック(血圧測定、検尿)と健康体操、レクリエーション等を行っています。

**問** 社会福祉協議会 (☎692・9951)  
 地域包括支援センター (☎637・3175)



## こんにちは赤ちゃん 6月

(子の氏名)	(ふりがな)	(性別)	(父)	(母)	(住所)
濱 誠 吾	(せいご)	男	圭 祐・友 紀	矢上字原	
南 條 日真理	(ひまり)	女	博 政・萌	富吉字穂実	
村 上 渚	(なぎさ)	男	達 哉・優 香	乙瀬字乾	
玉 口 煌 涼	(おうすけ)	男	弘 樹・美 幸	富吉字須崎	
稲 次 暁	(あきら)	女	圭 ・美樹子	笠木字西野	
八木田 敦 哉	(あつや)	男	英 道・鶴 江	乙瀬字東新田	
中 摩 乃 彩	(の あ)	女	大 輔・直 子	勝瑞字西勝地	
中 川 心 晴	(こはる)	女	達 也・彩	住吉字神蔵	
徳 原 琉 葵	(る い)	男	孝 典・恵理奈	徳命字元村	
山 本 浩 誠	(こうせい)	男	浩 司・一 世	奥野字東中須	
森 口 結真人	(ゆまと)	男	幹 規・みゆき	勝瑞字東勝地	
松 浦 颯 志	(そうし)	男	良 則・晃 代	徳命字前須西	
大 東 朔 也	(さくや)	男	礼 ・理 恵	奥野字乾	
石 井 綾 人	(あやと)	男	雄 大・裕 子	富吉字地神	
宮 原 優 真	(ゆうま)	男	晴 樹・久美子	笠木字東野	
執 行 広 樹	(ひろき)	男	正 浩・綾希子	勝瑞字成長	
内 村 咲	(さ く)	男	真 ・真 樹	住吉字神蔵	
中 尾 倅	(ゆ き)	女	真 司・江 里	勝瑞字正喜地	
三 浦 有 瑚	(あ こ)	女	貴 史・名 美	富吉字岸ノ下	

6月

## おくやみ申し上げます

(氏名)	(年齢)	(住所)
林 正 明	83歳	徳命字前須東
柴 田 竹 美	83歳	東中富字北傍示
岸 田 タモツ	90歳	徳命字名田
富 永 好 雄	90歳	勝瑞字東勝地
廣 瀬 豊	88歳	富吉字穂実
橋 本 和 子	96歳	徳命字新居須
河 野 武 由	88歳	奥野字猪熊
中 川 麻 子	100歳	奥野字和田
竹 中 ナツエ	98歳	徳命字小塚
橋 本 正 人	47歳	乙瀬字中田
倉 橋 美智子	60歳	奥野字乾
竹 谷 政 市	89歳	東中富字直道傍示

地域の子どもは、  
地域で守り育てましょう。

子どもは、私たちの宝です

藍住町青少年健全育成会議  
 藍住町民生委員児童委員協議会  
 藍住町PTA連合会  
 板野西部青少年補導センター



藍住町の文化財 27



町指定有形文化財

「北野神社撰社弁天社太鼓橋」

(所在地：東中富字権現傍示)

指定年月日 昭和63年1月10日

北野神社の創立年代や沿革は詳しくは分かりませんが、大塚傍示にある若一王子神社の撰社に位置付けられており、天穂日命を祭神とします。境内の奥の方には浅い堀に囲まれた撰社の弁天社があり、その堀には石で造られた太鼓橋が架かっています。この橋は明和2年(1765)3月に願主狗臥(犬伏)亀左衛門と惣氏子によって寄進されたもので、県下でも貴重なものとして町の有形文化財に指定されています。

齋藤歯科医院

Saito dental clinic

月・火・木・金は夜8時30分まで診療を行っています。

[院長] 齋藤 昌司 [副院長] 齋藤 ますみ

診療時間	午前	午後	住吉神社
月・火・木・金	9:30~1:30	3:30~8:30	10台
水・土		2:30~6:00	コーナン・ミニストップ 県道29号

[休診日] 日曜・祝日

TEL.088-678-4337 藍住町住吉神蔵209-1 (住吉団地入り口バス停横)

NPO法人 藍住町手をつなぐ育成会

オレンジノート

TEL (088) 635-8461 藍住町東中富字西安永 133-59

板野南小学校

ファミリーマート オレンジノート

**放課後等デイサービス**  
知的障害のある児童(学童)に放課後の支援をご提供します。  
月~土(9:30~18:00)

**就労支援サービス**  
知的障害のある人に福祉就労支援をご提供します。  
月~土(10:00~16:00)

送迎サービスも行っておりますのでご相談ください

医療法人 凌雲会・社会福祉法人 凌雲福祉会

凌雲夏祭り

日時 2014年 8月 2日 土 18:00~20:00

場所 老人保健施設 昴 西側駐車場 (稲次整形外科病院 北側)

屋台 たこ焼き・焼きそば・かき氷 等 ▶ 受付にてチケットをお渡します (数に限りがございます)



医療法人 とくしま耳鼻咽喉科 健美会

診療科目：耳鼻咽喉科・アレルギー科・気管食道科・小児科

TEL088-683-3987(サンキューラ)

診療時間	月	火	水	木	金	土
8:45~12:30	●	●	●	●	●	●
14:30~17:30	●	●	●	●	●	●

院長 棚本 洋文  
 (社)日本耳鼻咽喉科学会 認定 耳鼻咽喉科専門医  
 (社)日本アレルギー学会 認定 アレルギー専門医  
 8月13日(水)・14日(木)・15日(金)  
 お盆休みのため休診させていただきます。

増田クリニック

TEL:088-693-3020 藍住町役場東 500m

健診・禁煙指導・予防接種承ります。

●診療科目：内科・循環器科  
 心臓血管外科・ペインクリニック内科

診療時間	月	火	水	木	金	土
午前9:00~12:30	○	○	○	○	○	○
午後2:30~ 6:30	○	○	○	○	○	5:30まで

この広報紙は再生紙を使用しています。

※このページの広告収益は防災事業に役立てられています。