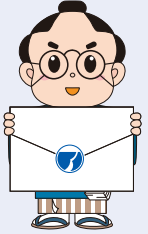


あいずみ

令和元年6月15日 発行

☞ 藍メールの登録はこちら



登録用アドレス
t-aizumi@sg-m.jp

6月号



また、あいずみのマルシェに来てみんで？



5月26日に勝瑞城館跡であいずみスマイリーマルシェが行われました。天候にも恵まれ、多くの方が来場し、会場は活気に溢れていました。

本町のブースでは、新作物研究会による町産の新鮮な野菜の販売を行いました。

また、地域おこし協力隊が城西高校の生徒の皆さんと協力して、藍の苗の無料配布と藍染め体験を行い、日本遺産に認定された「藍」を多くの方に触れていただきました。次回も、皆様のご来場をお待ちしています。

今月の主な記事

- 認可外保育所入所児童の第3子以降に対する保育料助成 … P3
- 後期高齢者医療制度保険料のお知らせ …………… P4~5
- 祝 日本遺産認定「藍のふるさと阿波～日本中を染め上げた至高の青をたずねて～」… P10
- インディゴコレクション2019 出演者・デザイナー募集 … P10
- 令和元年度春の叙勲・第32回危険業務従事者叙勲 …………… P11
- 守れ人権 許すな差別 …………… P14
- 情報NOW …………… P15~20

住民の動き

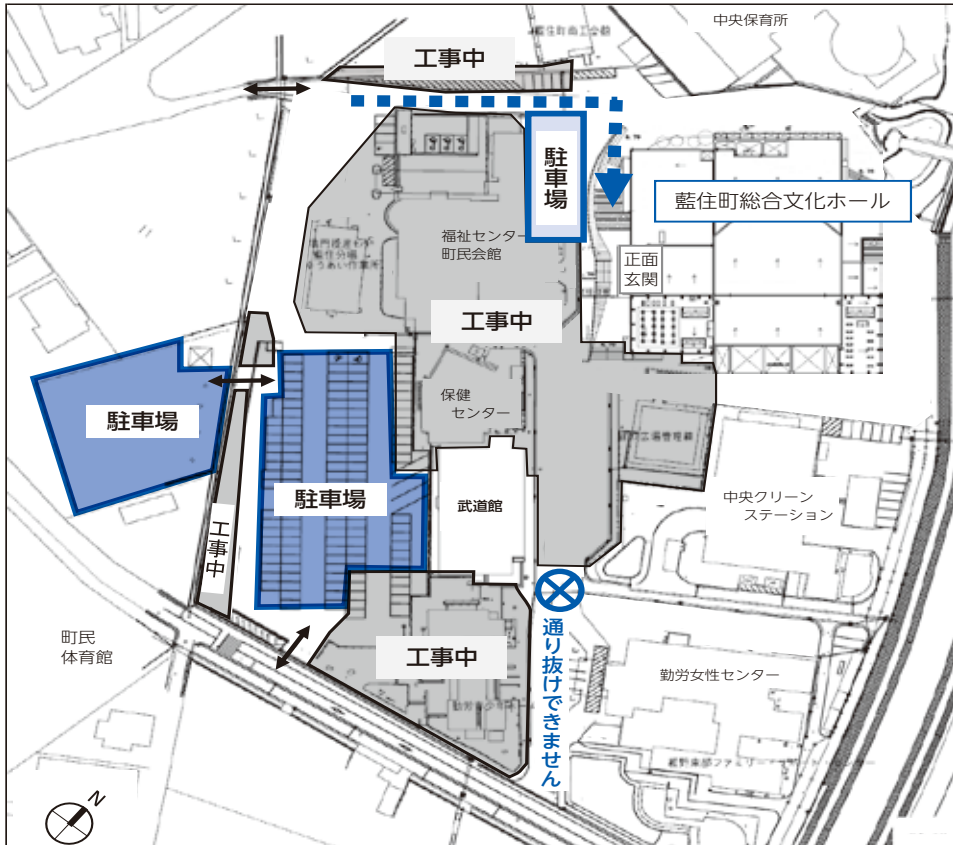
令和元年5月末現在()内は前月比

人	□ 35,175人(+22)	15歳未満	5,300人(-2)
男	16,980人(+9)	65歳以上	8,447人(+12)
女	18,195人(+13)	平均年齢	43.6歳
世帯数	14,483戸(+24)		

総合文化ホール周辺の駐車場のご案内

(6月中旬～7月中旬)

現在、駐車場や広場の整備を進めており、駐車可能な場所を制限しています。6月中旬から7月中旬の間は、次の場所をご利用いただけます。
 ※天候や工事の進み具合により、駐車場所や通行路を変更する場合があります。



総合施設駐車場とその周辺で駐車できる場所(6月中旬～7月中旬)

教育委員会 (☎637・3128)

水道メーター 定期交換(無料) のお知らせ

ご家庭に設置している水道メーターで、設置から8年以上経過したものは、計量法により交換することが義務付けられています。
 交換対象の水道メーターは、7月下旬から随時交換する予定ですので、ご協力をお願いします。

交換期間
7月下旬～10月下旬

※該当メーターを設置しているご家庭には、各月上旬に別途ご案内します。
 ※交換業務は、町が藍住町上下水道工事店協同組合に委託して実施します。
 ※ご家庭への費用負担はありません。
 ※交換作業の際には、メーターの口径にもよりますが、5分～30分程度断水します。
 ※ご不在の場合でもメーター交換を実施しますので、あらかじめご了承ください。



問 上下水道課 (☎637・3131)

¥ 今月の納税

6月は、町県民税(1期)の納付月です。
 納め忘れのないよう注意しましょう。

納期限 7月1日(月)

※口座振替をご利用の方は、前日までに口座へご入金ください。
 ※口座振替契約を解除する場合には、解約手続が必要です。転出、婚姻等で世帯状況に異動があった場合でも、自動的に解約とはなりませんので、ご注意ください。

問 税務課 (☎637・3117)

ごみの出し方に 注意してください

●木の枝類(剪定木)は粗大ごみです。ただし、直径5cm、長さ1m未満の枝は抱えられる程度の束(2束まで)にして燃やせるごみの日に出すことができます。
 ●ゴミは、指定された日の午前8時30分までに指定袋に氏名を記入して出してください。ゴミの分別にご協力をお願いします。

問 西クリーンステーション 生活環境課 (☎637・3116)

認可外保育所入所児童の第3子以降に対する保育料助成

認可外保育所へお子様を預けているご家庭に対し、少子化対策の一環として保育料を助成しています。

対象となるのは、本町に住民登録し、居住している児童で、現に扶養している児童が3人以上いる世帯の第3子以降の児童が認可外保育所に入所している場合です。

対象となる認可外保育所、保育料及び利用形態に制限がありますのでご注意ください。

対象保育所 県への設置届を義務付けられた施設で、認可保育施設指導監督基準を全て満たす旨の証明書の交付を受けた施設

保育料 町の認可保育所における保育に準ずる基本的な保育サービスに要する費用

利用形態 対象認可外保育所と保育について月単位で利用契約をしていること

申請期間 (土・日・祝日を除く)

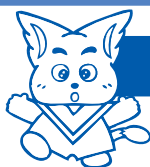


利用月(助成対象月)	申請受付期間
平成31年4月～令和元年6月分	令和元年7月1日(月)～7月31日(水)
7月～9月分	10月1日(火)～10月31日(木)
10月～12月分	令和2年1月6日(月)～1月31日(金)
令和2年1月～3月分	4月1日(水)～4月30日(木)

申請書類 申請書・施設の在籍証明・保育料の領収書・その他審査に必要な書類

提出先 福祉課

問 福祉課(☎637・3114)



ハ～イこくねんです!

国民年金の加入について

日本に住む20歳以上60歳未満の全ての人は国民年金に加入し、保険料を納めることになっています。国民年金は、老後の生活保障だけでなく、万が一、病気やケガで障がいが残ったとき、家族の働き手が亡くなったときに年金を受け取ることができる制度です。

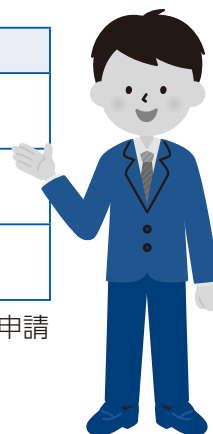
届出は、60歳で加入するときだけでなく被保険者種別が変わったときにも必要です。もし届出されなかった場合、年金額が少なくなったり受け取れなくなったりすることもありますので必ず届出をしましょう。

学生の方や収入が少なく保険料の支払が困難な方は「学生納付特例制度」や「納付免除・納付猶予」など保険料の支払を猶予又は免除する制度がありますので、加入手続と併せて申請してください。

届出が必要なとき	異動の内容
20歳になったとき (厚生年金や共済年金加入者を除く)	第1号被保険者になります
退職したとき (厚生年金や共済年金加入者の場合)	第2号被保険者から第1号被保険者になります (第3号被保険者に該当する場合を除く)
配偶者に扶養されていたが、配偶者が厚生年金、共済年金を辞めたとき	第3号被保険者から第1号被保険者になります

なお、令和元年7月分から令和2年6月分までの「納付免除・納付猶予」は、7月1日から申請を受け付けます。

問 徳島北年金事務所(☎655・0200) 町住民課(☎637・3113)

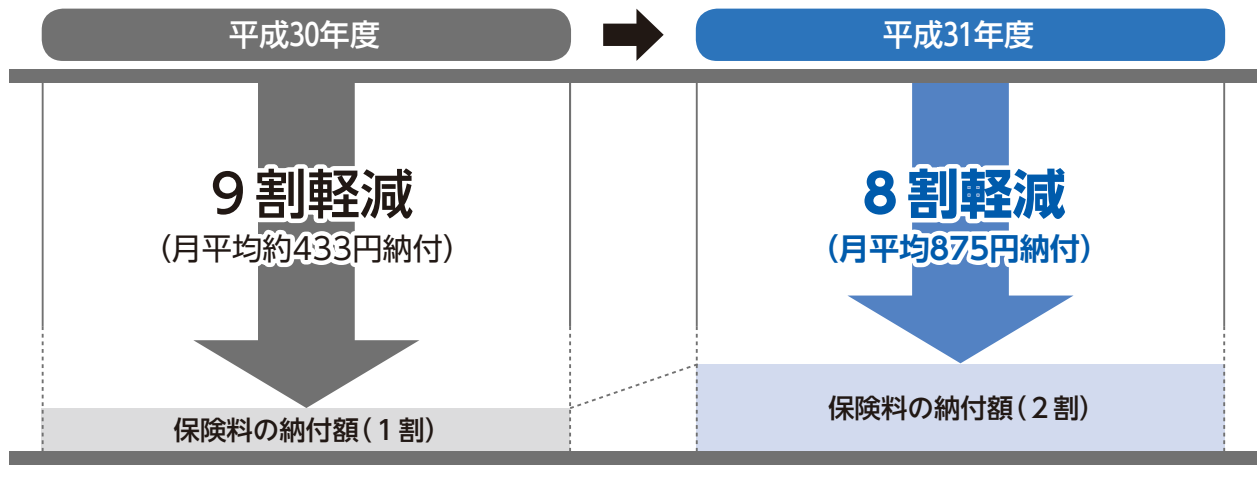


75歳以上(※)で医療保険料の均等割9割軽減の皆さんへ

(※)65歳以上の方で障害認定を受けて後期高齢者医療制度に加入している方も対象になります。

高齢者医療保険料の均等割について、これまで9割軽減となっていた方は、今年度、8割軽減に変わります。

(例)年金収入80万円以下の方



○老齢年金生活者支援給付金(補足的な給付を含む)の場合、支給要件(65歳以上で老齢基礎年金を受給中、世帯全員の市町村民税が非課税、前年度年金収入額の合計が879,300円以下)を全て満たす必要があります。

金額は保険料を納めた期間等により異なり、基本的に10月、11月分を12月(年金の支払日と同日)に振込みます。

○医療保険料を年金からの引落しで納めている場合、引落とし額への影響は10月からです。

問 県後期高齢者医療広域連合事務局事業課 ☎677・3666 / 町健康推進課 ☎637・3115

6月23日～29日は「男女共同参画週間」です

2019年度 **「男女共同参「学」**
キャッチフレーズ **「知る 学ぶ 考える 私の人生 私がつくる」**

男女共同参画社会基本法の目的や理念への理解を深めていただくため、男女共同参画週間が設けられています。

性別にかかわらず一人一人が夢や希望を実現し、個性と能力を発揮して多様な分野で活躍できる社会をつくるためには、小中学校、高校、専門学校、大学などの各段階での「学び」や進路選択、キャリア教育、社会人の学び直しなど、ライフステージに応じた「学び」の機会が必要です。

男女共同参画社会の実現に向けた「学び」について、ぜひこの機会に考えてみましょう。

問 企画政策課(☎637・3124)

【後期高齢者医療制度】保険料のお知らせ

保険料率は2年ごとの改定を行うこととなっており、平成31年度は、平成30年度と同じ保険料率になっています。なお、被保険者均等割額の軽減について、制度の見直しや政令改正により、改定を行っておりますので、ご確認ください。被保険者一人一人に納めていただく保険料は、公費や現役世代の支援金とともに大切な財源となります。

●保険料の計算方法…被保険者均等割額と所得割額を合計して、個人単位で計算します。

被保険者均等割額52,913円(被保険者全員が等しく負担)

所得割額{(総所得金額等－33万円)×所得割率10.34%}(被保険者が所得に応じて負担)

保険料の年額の上限は62万円です。

被保険者均等割額の軽減

世帯主と世帯の被保険者の所得額の合計に応じて、均等割額が世帯単位で軽減されます。

【軽減特例の見直し】下表「均等割額の軽減割合」9割→8割

【軽減対象の拡充】下表「世帯の所得額の合計」欄中

軽減割合5割について27万5千円→28万円

軽減割合2割について50万円→51万円



世帯の所得額の合計	均等割額の軽減割合
33万円以下で、世帯内の被保険者全員の所得がない(年金収入80万円以下)	8割
33万円以下	8.5割
33万円+(28万円×被保険者数)以下	5割
33万円+(51万円×被保険者数)以下	2割

被用者保険の被扶養者であった場合の軽減

後期高齢者医療制度加入の前日まで、被用者保険(国保・国保組合以外の健康保険)の被扶養者となっていた方が対象となります。平成31年度から均等割額の軽減される期間は後期高齢者医療制度の被保険者になってから2年間となります。

なお、所得の低い方に対する均等割額の軽減にも該当する方は、いずれか大きい方の額が軽減されます。

均等割額	所得割額
5割軽減(後期高齢者医療制度の被保険者になってから2年間)	負担なし

ダイヤモンド婚・金婚を迎える皆さんへ



町では毎年、ダイヤモンド婚・金婚を迎えたご夫婦に記念品を贈呈しています。今年も9月に開催予定の「敬老のつどい」へご招待しますので、次に該当すると思われる方は、8月30日(金)までにご連絡ください。

- ① 昭和34年に結婚された、成婚60年目のご夫婦
- ② 昭和44年に結婚された、成婚50年目のご夫婦

※確認のため、婚姻年月日等をお伺いすることがあります。

問 福祉課(☎637・3114)

TOKUSHIMA VORTIS スタジアムに行こう!

皆さんで徳島ヴォルティスの
応援に行きましょう!



●ホームゲームご案内

6月22日(土)午後6時キックオフ VS アビスパ福岡

7月7日(日)午後6時キックオフ VS ジェフユナイテッド千葉

7月13日(土)午後7時キックオフ VS 柏レイソル(県民デー)

●試合会場 ポカリスエットスタジアム

緊急地震速報訓練が実施されます!

全国瞬時警報システム(Jアラート)による国からの情報伝達訓練が実施されます。当日は、町防災行政無線の屋外スピーカーや防災ラジオから緊急地震速報の訓練放送が流れます。この訓練放送に合わせて、ご家庭や職場でも身を守る行動など、緊急時に対応できる実践的な訓練を実施してください。

訓練放送日時 6月18日(火)午前10時頃

※気象・地震活動の状況等により訓練放送を中止することがあります。
 ※Jアラートとは、地震・津波や武力攻撃などの緊急情報を、国から人工衛星などを通じて瞬時にお伝えするシステムです。

問 総務課危機管理室 (☎637・3111)



水害・土砂災害の防災情報の伝え方が変わります

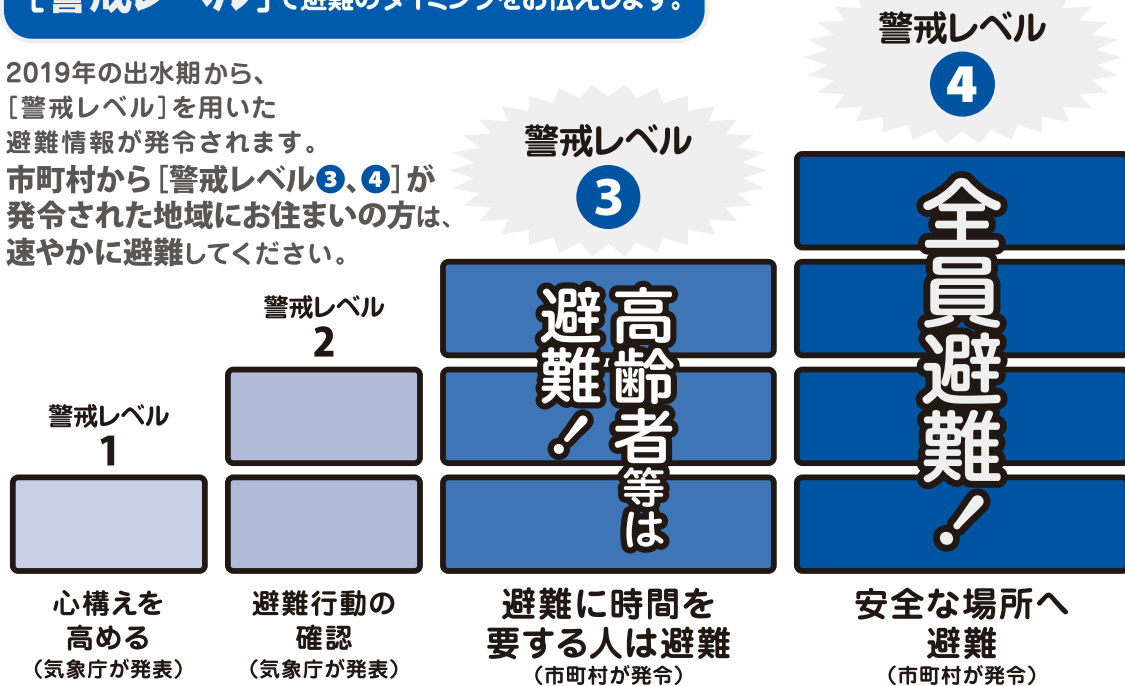
逃げ遅れゼロへ!

防災情報はいろいろあるけど
いつ避難すればいいの?

警戒レベル 4 で**全員避難!!**

[警戒レベル]で避難のタイミングをお伝えします。

2019年の出水期から、
[警戒レベル]を用いた
避難情報が発令されます。
市町村から[警戒レベル**3**、**4**]が
発令された地域にお住まいの方は、
速やかに避難してください。



[警戒レベル5**]**(市町村が発令)は既に災害が発生している状況です。

農業用廃ビニール等の回収処理

農業用廃ビニール等の回収処理を次のとおり行います。農業用使用済生産資材廃棄物は、「廃棄物の処理及び清掃に関する法律」に基づき、環境保全上の支障がないように適正な処理を行う必要がありますので、ご注意ください。

日 時 6月22日(土)午前 藍園地区
午後 住吉・藍園地区(全地区)

※午前8時30分～午後3時(雨天決行)

※今年度も1日のみですので、ご注意ください。

場 所 西小学校 西側サブグラウンド

対 象 次の品目に限ります。

①農業用廃ビニール(塩ビ・酢ビ・P O系)、肥料袋、ポリポット、寒冷紗、灌水チューブ

②塩化ビニール

③コンテナ、あぜなみ、育苗箱、Tポール、ダンポール(2m以内に束ねておいてください)

料 金 1kg当たり ①②は25円(税込み)
③は55円(税込み)

注意事項

◆品目ごとに回収計量しますので、①～③に分別して積み分けしておいてください。

◆**最大積載量を守り**、車の両側面に『産廃運搬車』の表示をしてください。係員の指示に従って、通行してください。搬入時間の厳守をお願いします。

◆当協議会を通して廃棄をされる方は、「委任状」が必要です。委任状は、農協の各生産部会の方へ先に配布及び回収しますが、部会に入っていない方は、当日回収場所へ記入してから廃棄してください。ご理解とご協力をお願いします。

問

板野郡農業用廃プラスチック協議会 藍住町支部
(JA板野郡東部営農経済センター内)

☎672・7870

「第3次藍住町男女共同参画プラン(案)」の パブリックコメント(意見公募)をしています

町では、男女共同参画社会の実現に向けた取組のため、「藍住町男女共同参画プラン」を策定しています。この度、第2次プランの計画期間終了に伴い第3次プラン(案)を作成しましたので、町民の皆さんからご意見を募集しています。第3次プラン(案)は、町ホームページ又は企画政策課で閲覧することができます。皆さんの幅広いご意見をお寄せください。

意見提出期限：6月28日(金)必着

問 企画政策課(☎637・3124)



あき地の適正な 管理をお願いします

雑草が生い茂ると、害虫が発生するほか、ごみの不法投棄なども誘発します。また、火災の発生の原因になるおそれもあり、近隣住民に迷惑を掛けてしまうことも考えられます。

町内にあき地を所有している方は、所有者の責任として年に数回程度の除草や清掃などを行い、適正に管理するようお願いいたします。

あき地に関する主な苦情内容

- 雑草や樹木が敷地をはみ出して生い茂って困る
- 害虫が発生して迷惑している
- ごみが不法投棄され環境が悪くなる
- 火災が発生するおそれがある

問

生活環境課
☎637・3116

ペットに寄生する ノミやダニにご注意!

ペットの散歩にはノミ、ダニやマダニに遭遇する機会が多くあります。予防や駆虫をせずに、それらが付着したまま放置してしまうと、ペットに様々な被害を与えるだけでなく、人間も感染症などの被害を受けることがあります。ノミ、ダニやマダニを自宅に持ち帰らないよう、こまめにブラッシングをしてあげましょう。

※ノミ・ダニ・マダニの被害や駆虫方法に困った場合は、かかりつけの動物病院にご相談ください。



問

生活環境課
☎637・3116

「藍deグルメ」 ～協力店舗を募集します～

7月24日は「とくしま藍の日」。7月は「とくしま藍推進月間」として、藍への関心と理解を深めるため、県内各地で様々な取組が予定されています。本町でも、この期間に藍に親しみ、藍を楽しむイベント「藍deグルメ」を開催します。

【“藍”deグルメ】とは

町内の協力店舗で「とくしま藍の日」周辺の期間（7月16日（火）～7月31日（水））に藍染め製品を身に付けてお店に行くと、割引等のサービスが受けられる、お得でおいしいイベントです。

協力店舗募集

協力店舗を募集します。サービス内容は各店舗で決めてください。協力店舗のPRとサービス内容の紹介を、広報7月号及び町内全戸配布のチラシ等により行います。

【対象】 町内飲食店

【募集期間】 6月21日（金）まで

【申込方法】 申込用紙を経済産業課まで提出してください。

申込用紙は町ホームページからダウンロードできます。

※15店舗以上の協力が得られない場合は実施しませんのでご了承ください。

申・問 経済産業課（☎637・3120）



風しん抗体検査・ 第5期予防接種

令和4年3月31日までの3年間に限り、昭和37年4月2日から昭和54年4月1日の間に生まれた男性を、風しんの定期接種の対象者として、クーポン券をお届けします。

令和元年度発送

昭和47年4月2日から

昭和54年4月1日生まれの方

令和2年度発送

昭和37年4月2日から

昭和47年4月1日生まれの方

●対象者の方には、クーポン券を利用して抗体検査を受けていただきます。
抗体検査の結果、陰性の方は定期接種（無料）の対象となります。また、低抗体の方は、接種後、保健センターに申請することで一部助成が受けられます。



問 保健センター
（☎692・28958）

一斉清掃へのご協力ありがとうございました

5月19日の一斉清掃では、大勢の町民の皆さん・事業所の皆さんにご参加いただきありがとうございました。

当日は、曇りで風の強い日ではありましたが、公園・道路脇のごみや草木、排水路の汚泥等が取り除かれ、町全体が美しくなりました。

これからも、町内の環境美化を推進し「美しく住み良い町づくり」にご協力をお願いします。

問 生活環境課（☎637・3116）



取扱店を募集します

① 藍住町プレミアム商品券

町では、消費税増税に伴う影響を緩和するとともに、地域における消費を喚起することを目的として、プレミアム付商品券を販売します。10月から3月に使用できる、25%がプレミアム分の商品券。このプレミアム付き商品券の取扱店を募集します。お店のPR、販売促進にご活用ください。

◆商品券使用期間 10月1日(火)～令和2年3月31日(火)

応募資格 町内で営業し、店舗を有する事業所

費用 参加費・換金手数料無料

募集期限 7月31日(水)まで

申込方法 申込書に必要事項を記入の上、郵送又は経済産業課へご持参ください。



② ふるさと納税

ふるさと納税制度を地元産品等のPRなどにつなげるために、寄附をしていただいた方への記念品として贈呈する商品やサービスの提供に協力していただける事業者を募集しています。

【募集要件】

1 対象事業者(次の**全て**満たす事業者)。

- (1) 町内に本店、支店、営業所、工場等のいずれかを有する法人、団体又は個人事業者であること、若しくは、本町の藍染め工房で藍染めされた商品を取り扱う法人、団体又は個人事業者であること
- (2) 町税の滞納がないこと
- (3) 本人(法人、団体にあつては代表者)及び従業員等が暴力団の構成員等でないこと

2 対象となる返礼品(次の**いずれか**を満たす商品及びサービス等)

- (1) 町内で栽培、生産、製造、加工又は販売されている商品
- (2) 町内で提供されているサービス等
- (3) 町のPR等につながるものとして、特に認められる商品又はサービス等

事前説明会

日時 6月24日(月)

(第1部) 午後2時～3時30分

- ① プレミアム付き商品券について
- ② ふるさと納税について

(第2部) 午後6時～7時30分

- ① プレミアム付き商品券について
- ② ふるさと納税について

場所 町民シアター(役場4階)

※参加を希望される方は、電話又はファクシミリでお申し込みください。

※取扱店の申込書及び説明会申込書は、町ホームページからダウンロードできるほか、経済産業課窓口に備えています。



申・問 経済産業課(☎637・3120)

祝 日本遺産認定「藍のふるさと阿波 ～日本中を染め上げた至高の青をたずねて～」

本町をはじめ、徳島市・吉野川市・阿波市・美馬市・石井町・北島町・板野町・上板町の吉野川中下流域の9つの市町が共同で申請していた「阿波藍」のストーリーがこの度、日本遺産に認定されました。5月20日に東京国立博物館で認定証交付式が開催され、認定証が永岡文部科学副大臣から高橋町長に手渡されました。

「日本遺産 (Japan Heritage)」とは、文化庁が認定した地域の歴史的な魅力や特色を通じて我が国の文化・伝統を語るストーリーです。ストーリーを語る上で欠かせない魅力あふれる有形や無形の様々な文化財群を、地域が主体となって総合的に整備・活用し、国内だけでなく海外へも戦略的に発信していくことにより、地域の活性化を図ることを目的としています。

私たちの宝である「阿波藍」の文化が、今後ますます発展していくことをめざした取組を進めていきたいと考えています。



インディゴコレクション2019開催決定！ 出演者・デザイナー募集！！

藍染め衣装のファッションショー「インディゴコレクション2019」を今年も開催します。

今年のテーマは『“藍”の魅力をつなげよう!』。日本遺産に認定された「阿波藍」。日本中を染め上げた伝統を次世代につなぐ、この3年間で発見した藍の魅力で多くの皆さんがつながることをめざしています。

また、本番は総合文化ホールで開催するため、更なる盛り上がり期待できます。

今回も、ゆめタウン徳島でのプチコレクションを開催。また、モデルだけでなくデザイナーも募集しています。多くの方のご応募をお待ちしています。

インディゴプチコレクション

日時 8月25日(日) **場所** ゆめタウン徳島

インディゴコレクション2019

日時 12月15日(日) **場所** 総合文化ホール

募集 モデルの部：幼稚園～中学生30人、一般30人、家族友人グループ(最大4名)10組
デザイナーの部：5人(1人2着まで。モデルは自身で手配してください。)

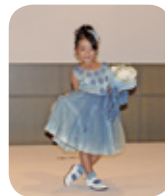
※応募人数多数の場合はプチコレクションを予選とします。

募集期間 6月17日(月)～7月31日(水)

申込方法 申込用紙の提出又は電子申請システムでお申し込みください。
(用紙は町ホームページからダウンロードできます。)

※詳細は町ホームページをご覧ください。

申・問 経済産業課(電話637・3120)



4月28日、5月8日、5月17日に藍(白花小上粉)の苗の定植を行いました。多くの方々の応援やサポートのおかげで約3,000㎡の全ての畑への定植が完了しました。最初に定植した苗は20cmほどに成長し、6月下旬に1回目の刈取りを行う予定です。



藍の館 イベント案内

『藍色の風』舞工房展
藍染と木工職人、

絵付け作家の藍のコラボ展

日時 6月30日(日)まで

午前9時～午後4時30分

場所 藍住町歴史館・藍の館

(入館料 大人300円)

主催 舞工房グループ(問合せ、多田 携帯090・43300・7169)

風情のあるお屋敷の中で、藍染体験ができます。天然藍で思い出のある洋服などを染めてみてはいかがでしょうか。持込みによる藍染体験もできます。

自然素材の木綿・麻・シルクはよく染まります。(記憶形状・UVカットは不可)。

持込み体験価格

1g15円＋税・シルク1g30円＋税

*家紋他ご希望の柄がありましたら、ご相談に応じます

第1日曜日 琵琶演奏体験

第2日曜日 横笛・尺八

第3日曜日 琴演奏体験学習

第4日曜日 梅若流民謡啄穂会

各演奏・体験は午前10時～午後3時

問 藍の館 (0962・63317)

受章おめでとうございます

令和元年度春の叙勲・第32回危険業務従事者叙勲

危険業務従事者を含む、各分野で功績のあった方に叙勲が贈られました。各人の業績や活動が高く評価されたもので、本町からは次の方々を受章に輝きました。

瑞宝双光章(学校保健功勞)

飛梅 靖郎氏(矢上)



昭和53年に本町で歯科医院を開業し、同年から学校歯科医を務められています。40年以上にわたり、町内の幼稚園や小学校、中学校で歯科健診や保健指導に尽力されるなど、地域の学校保健に大きく貢献されました。

瑞宝双光章(警察功勞)

北康 夫氏(奥野)



昭和40年に徳島県警に採用され、主に交通部門において交通事故捜査など県民の安心安全のために、日々精励されました。平成19年に退職されるまで、自らの危険を顧みず警察業務の遂行に大きく貢献されました。

行政相談活動に功績

田子統子氏(矢上)

に感謝状

長年にわたり、行政相談活動として行政相談制度の発展に寄与され平成31年3月31日をもって退任された田子統子氏(矢上)に、町長立会いの下、総務大臣感謝状が徳島行政監視行政相談センター課長から手渡されました。

豊かな経験と知見を生かして、国の行政などに関する相談や苦情の解決の促進にご尽力された、ご功績とご苦労に深く感謝いたします。

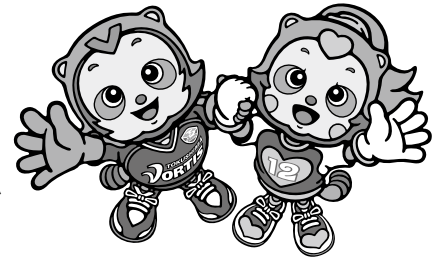


徳島ヴォルティス県民デー開催！

日 時 7月13日(土)午後7時 キックオフ
 (午後4時 会場外イベント開始)
 (午後5時 開場)

場 所 鳴門・大塚スポーツパーク ポカリスエットスタジアム

対戦相手 柏レイソル



©2009 T.V. CO.,LTD.

県内の小中高生をA自由席に無料招待します！

内 容 子どもたちにプロスポーツ選手のプレーの素晴らしさを体感してもらい、将来の夢を大きく育むきっかけとなるように、県内にお住まいの小中高生をA自由席に無料でご招待いたします。

この機会にぜひスタジアムでのご観戦をお楽しみください。

申込方法 チケットは、徳島ヴォルティスホームページにて事前にお申し込みいただけます。
 ※試合会場での当日申込みも受け付けますが、窓口が混雑する可能性がありますので、事前申込みをご利用ください。

※チケット引換時に、徳島県民であることが証明できるもの(生徒手帳・保険証・広報紙等)を窓口までお持ちください。

県内市町村によるグルメ・物産PRブース出店!

内 容 県内の市町村自慢のグルメや物産をPRするブースが出展されます。この機会に、スタジアムで徳島県内のグルメ・物産をお楽しみください。

☆詳細は、徳島ヴォルティスホームページをご覧ください。
 <徳島ヴォルティスホームページ> <https://www.vortis.jp/>



©2009 T.V. CO.,LTD.

問 教育委員会(☎637・3128)



富吉八幡神社は、当初は本村にありましたが、応神天皇を主神とし、仲哀天皇、仁徳天皇、神武天皇、大山祇神、神功皇后、武速須佐之男命、火産靈神、大山咋命、大己貴、菅原道真の神々を合祀し、寛文12年(1672)に再興されたということです。境内に置かれた手水鉢には元禄11年(1698)8月15日の紀年銘があり、これを寄進した六名の名前も記されています。地元の産土神として鎮座した神社において、300年余りの間洗心に重宝された手水鉢は、地元の歴史を考える上で貴重な資料として町の文化財に指定されています。

⑫ 富吉八幡神社
 所在地：富吉字富吉

～ 荘園の里散策 ～

あいずみ歴史散歩

徳島ヴォルティス町民デー開催決定！ 参加者募集！！



本町がホームタウンとなっているサッカーJ2徳島ヴォルティスの「藍住町民デー」が開催されます。開催に当たり、次の参加者を募集します。



日 時 8月31日(土)午後7時キックオフ
場 所 鳴門・大塚スポーツパーク ポカリスエットスタジアム
対 戦 徳島ヴォルティス VS 京都サンガF.C.
対 象 者 本町にお住まいの方



©2009 T.V. CO.,LTD.

募集内容

①ハイタッチ

募集人数／小学生以上80人

※試合当日に入場資格(観戦チケット等)がある方(町内在住の高校生以下の方はA自由席又はホーム自由席へ無料招待します)

内 容／ウォーミングアップへ入場してきた選手をハイタッチでお出迎え

②スタジアム前広場で披露するステージイベントの出演者

内 容／踊り、ダンス、演奏、歌など(1団体につき5～10分程度)

③ハーフタイム中のイベント出演者

内 容／ハーフタイム中にスタジアム内で観覧者に披露する3分程度のダンス・演奏など

募集期間

6月18日(火)～7月19日(金)

※参加希望が多数の場合は、①は抽選、②、③は内容等を確認の上、決定します。

申込方法

申込用紙にご記入の上、メール、ファクシミリ、郵送又は教育委員会事務局社会教育課までご持参ください。

※申込用紙は社会教育課に備えています。また、町ホームページからもダウンロードできます。

※現地までは、各自でご移動をお願いします。

※出演料等は出ません。参加にかかる費用は、各自の負担となります。

※②、③に出演していただいた方には、徳島ヴォルティスから当日の観戦チケットが進呈されます。

※詳細はお問い合わせください。



©2009 T.V. CO.,LTD.

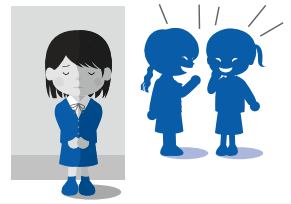
問 教育委員会(☎637・3128)

電子メール : syakaikyouiku@aizumi.i-tokushima.jp

子どもの幸せに 生きる権利を守るために

● 藍住町スローガン ●
守れ人権 許すな差別

子どもたちに、豊かに学ぶ権利、友達と共に成長する権利などの「幸せに生きる権利」を奪う人権侵害が発生しています。いじめ、不登校、虐待、子どもの貧困などにより学校集団から離れたり、けがをしたり、命まで奪われたりすることがあります。子ども一人ではこの問題を解決することができないことや、周りに伝えることができないこともしばしばあり、地域社会が問題に気づき支援する必要があります。



いじめ

平成29年度文部科学省の調査によると、児童生徒500人あたりのいじめの被害者数は15人(3%)です。多くの場合、周りの人に訴えるか周りの人が気づき解決に向けた取組が進められますが、なかには誰にも言えないでいじめが深刻化することがあります。自死した子どもの多くは、サインは出すものの、いじめの深刻さを集団に訴えることができないままでした。自分が集団と違うことでいじめられていることは、周りの人になかなか言うことができません。

不登校

不登校は子ども自身の問題のように思われがちですが、そこにはそれぞれの子どもに対する様々な人権侵害があります。不登校は子どもの「生きにくさ」の表れです。「いじめ」「友人関係の問題」「勉強がわからない」「無気力」「家庭の貧困」など様々な問題をかかえています。平成29年文部科学省の調査では、児童生徒500人のあたりの不登校数は7.5人(1.5%)です。子どもたちは、自分の「生きにくさ」を訴えることができず、問題は解決されないまま集団を離れていきます。町では、学校に行けない子どもたちのための適応指導教室「キャロツ子学級」を設け、支援をしています。



子どもの貧困

「子どもの貧困」は「家庭の貧困」の問題ですが、子どもの人権問題の中でも大きな課題となっています。平成29年度厚生労働省の調査では13.9%の子どもが「子どもの貧困」の問題をかかえています。子どもたちは、「家が貧しいので」と問題を訴えることはできません。また、見た目は「普通」に見える子が多いのですが、「欠食」「虫歯」「服装」「におい」などの問題があり、友人と同じように活動することが困難なこともあります。これらのことから、「いじめ」「勉強がわからない」「不登校」などにつながっていきます。

青少年相談室

子どもたちの幸せに生きる権利を奪う差別を解消していくために、子どもたちや家族などから話を聞き、関係機関と連携して問題を解決していくことが重要です。



町では、教育委員会内に青少年相談室を設置しました。

学校のこと、勉強のこと、性格のこと、友達のこと、家庭のことなど、悩みごとをなんでもお気軽にご相談ください。専任の相談員が電話やメール、来庁による相談をお受けしています。ご希望によっては家庭訪問をさせていただくこともできます。また相談内容は秘密厳守で、匿名でもお受けしています。

相談先・お問合せ 場 所／役場2階 教育委員会内
受付時間／午前9時～午後5時(月～金(祝日・年末年始を除く))
電 話／637・3310 電子メール／soudan@aizumi.i-tokushima.jp

社会教育指導員 中島 達司 青少年相談室 青少年対策監 岡崎 啓子



人権標語

藍住北小学校児童作品

きみのこと 必要としている 人がいる	6年 大平 優星
君を守る やさしい人は そばに居る	6年 日下 湊一郎
君とぼく 心は一つ 信じあおう	6年 楠本 美夢
悪口は 耳をふさいでも 聞こえてる	6年 近藤 奏子
友達は 私の大事な 心の支え	6年 服部 杏
あなたに 一人じゃないって 伝えたい	6年 横石 遥斗



募 集

バドミントン大会

日 時 7月15日(月・祝)
午前9時～

場 所 町民体育館

種 目 1部・2部
男・女シングルス



対象者 町内在住又は町内在勤者
参加費 1人につき
一般の部(中学生以上)千円
小学生 500円

申込期限 7月1日(月)

※事故等の責任は負えませんので、十分に注意してください。
※シャトルは大会本部で用意します。

申・問 教育委員会

(026373128)

総合文化ホール
ピアノ弾き込みボランティア募集

ホールに納入されるピアノ(スタンウェイD1274)の弾き込みボランティアを募集します。
ピアノは、弾き込むことで動きが良くなり、響きの良い音色になるそうです。
ホールのピアノを、より良い状態にするお手伝いをしていただけませんか。
ご応募お待ちしております。

時 期 9月及び10月の平日

場 所 総合文化ホールの大ホール
又は小ホール

時 間 午前9時から午後6時のうち希望時間で調整

募集期間 6月17日(月)～7月31日(水)

応募資格 中学生以上(未成年者は保護者の同意が必要です。)

- ・ピアノ演奏家、愛好家の方
- ・1回1時間以上弾き込みができる方
- ※住所要件はありません。

申込方法 申込用紙に必要事項を記入し、総合文化ホール事務室まで提出してください。

募集期間終了後、希望日時等を調整し、連絡します。
その他、詳細は町ホームページをご覧ください。



申・問 総合文化ホール事務室

(02637334)

地域障がい者。パソコン講座受講生募集

「知的障がい者の方を対象にした講座」パソコンを使った名刺やシールなどの製作や、インターネットを安全に楽しく学べる内容をご用意しています。

日 時 7月27日～8月31日の毎週土曜日(全6回)
午前10時～正午

定 員 7人

申込期限 7月19日(金)

「身体及び精神障がい者・難病等障がい者の方を対象とした講座」

Windows10の基本・インターネットの基本と活用方法などを楽しく学べます。

日 時 9月6日～2月7日の毎週金曜日(全21回)
午後1時～4時

定 員 10人

申込期限 8月30日(金)



○共通事項
場 所 福祉ホームリズム2階
地域交流スペース
(矢上字安任56番地5)

参加費 無料

申・問 障がい者生活支援センター凌雲

(02631117)
ファクシミリ 6926776
電子メール support@seip-harmony.com

自分らしく生きるための「終活を考える会」

突然、自分の身に何かが起こったときに、ご家族が困るようなことはないでしょうか。元気な今だからこそ、今後の人生設計について考えてみませんか。

相続・遺言・成年後見をテーマとした「自分らしい生き方を考える会」を開催します。

日 時 6月24日(月)
午後3時～4時

場 所 図書館2階 大会議室

講 師 行政書士 友兼仁 氏

参加費 無料

※参加を希望される方は、消費生活センターまでお電話でお申込みください。

※今回初めてご参加の方には、伝えたいことを一冊にまとめられるエンディングノートを贈呈します。

問 消費生活センター

(026791848)
(午前10時～正午)
午後1時～3時受付



あいずみスポーツクラブからのお知らせ

申・問 NPO法人あいずみスポーツクラブ
(☎6692・5000)

大麻山登山教室

健脚試しにご一緒しましょう！

日 時 7月6日(土)

午前8時集合

集合場所 大麻比古神社駐車場

参加費 500円(保険料)

☆スポーツクラブ会員は無料

※おやつ・コップをご用意ください。

※集合場所まで行くことが困難な方は

午前7時30分までに体育センターに

お越しください。



体力年齢はいくつですか？

体力テストを行います。運動を始め

ようと思う方もまずはここから。

期 間 7月12日(金)

午後1時30分～

場 所 体育センター

対象者 町内在住者及び町内在勤者

で20歳から79歳までの方

準備物 動きやすい服装、上履き、

飲物、タオル等

※当日、問診等がありますので10分程度早めにお越しください。



ふれあいの里さかもと 1泊キャンプ

自然を相手に身体を動かしてみよう！最高の「楽しい」を体験！

日 時 7月23日(火)

午前9時出発

24日(水)午後2時頃帰町

場 所 ふれあいの里さかもと 他

対象者 スポーツクラブ会員の小学

3～6年生

定 員 35人(申込順)

参加費 3500円

(別途宿泊費3千円必要)

準備物 1日目の昼食、水筒、着替

え、タオル等

申込開始 6月17日(月)

※参加を希望される方は、参加費を添

えてスポーツクラブ(体育センター

内)へお申し込みく

ださい。



世界を感じてみませんか JICAボランティアの体験談

藍住町国際交流協会は、地域での国際交流・国際理解への推進を目指し、設立16年目の歩みを進めています。今年度は、青年海外協力隊の体験及びシニア海外ボランティア体験をお聞きいただき、お二人の海外での体験談から、皆さんにも世界を身近に感じていただければ幸いです。



マスコット「あいあい」

どうぞ奮ってご参加ください。

日 時 6月30日(日)午後1時～午後3時(開場午後0時40分)

第1部 JICA青年海外協力隊の体験(午後1時～1時40分)

講師 加藤 元氏

演 題 「ブータンでの暮らしと活動～幸せの国での2年間～」

第2部 JICAシニアボランティア体験(午後1時50分～2時30分)

講師 岡 生子氏

演 題 「ネパールの幼児教育」

場 所 町民シアター(役場4階)

参加費 無料

申・問 藍住町国際交流協会事務局

(社会福祉協議会内担当：松田)

ファクシミリ(692・1626)

友滝(☎090・7145・0929)

新宮(☎090・1004・8642)

電子メール

(aizumi_kokusai@yahoo.co.jp)

戦没者遺児による 慰霊友好親善事業

この事業は、先の大戦で父等を亡くした戦没者の遺児を対象として、父等の戦没した旧戦域を訪れ、慰霊追悼を行うとともに、同地域の住民と友好親善を行うことを目的として、厚生労働省から委託補助を受け実施しています。

参加資格 今回実施する地域(実施地域周辺)の公海上にて戦没された方も含む)で戦没された方の遺児

参加費 10万円

※燃料費の高騰、円安等諸般の事情により値上げする場合があります。

※集合場所までの往復交通費等、渡航手続手数料等は含まれておりません。

※参加者の持病等により付添者が必要な方はご相談願います(付添者は全て自己負担)。

実施地域(広域地域)

旧満州、旧ソ連、西部ニューギニア、ソロモン諸島、東部ニューギニア、トラック・パラオ諸島、ボルネオ・マレー半島、フィリピン(1次)、マリアナ諸島、ミャンマー、台湾・パシフィック諸島、ビスマーク諸島、マーシャル・ギルバート諸島、フィリピン(2次)、中国

(特定地域)

西部ニューギニア、東部ニューギニア、ミャンマー

※申込締切は実施地域によって異なります。

申・問 一般財団法人徳島県遺族会

(☎636・32212)

ファクシミリ 636・32213

エクセルやワードを学んでみませんか?



コミセンパソコン教室生徒募集!

募集種目	内容	曜日	時間	定員	受講料	準備物	場所
エクセル講座(昼)	入力操作のできる方を対象に、表計算ソフトのエクセル講座をじっくり8回学びます。(全8回)	水曜日	午後1時30分～3時	10人	5,000円	筆記用具 テキスト	町民情報 プラザ
エクセル講座(夜)			午後7時30分～9時	10人	5,000円		
ワード講座(昼)	文書作成ソフトのワードをじっくり8回学びます。(全8回)	金曜日	午後1時30分～3時	10人	5,000円	筆記用具 テキスト	町民情報 プラザ
ワード講座(夜)			午後7時30分～9時	10人	5,000円		

受講期間: エクセル講座は7月10日～9月4日の水曜日のうち8回、ワード講座は7月12日～9月6日の金曜日のうち8回

受講資格: 18歳以上で、町内在住者又は町内在勤者

申込期間: 6月17日(月)～27日(木) 午前9時～午後5時

★各講座、定員を超えた場合は、初めての方を優先して抽選を行います。当選者の方には、書面で通知します。

★応募者が少ない講座は、開講しないことがあります。

★各講座の受講料のほか、材料費等(テキスト代)が別途必要です。

★受講日・受講時間は、都合により変更する場合があります。

★申込期間を過ぎても、空きがあれば受講できます(受講料は変わりません)。

※パソコンを使った年賀状作り講座は11月～12月に予定しています。



申・問 コミュニティセンター (☎637・3130) ※火曜日休館

エコアクション21の 認証取得支援

～セミナー参加事業者募集～

エコアクション21は、事業活動の中で二酸化炭素や廃棄物の排出削減など、環境への取組を進めるための手順を定めた中小事業者向けの環境経営システムです。経費の削減・生産性の向上が期待でき、金融機関などの優遇措置も受けることができます。

この度、本町が参加している徳島東部定住自立圏推進協議会では、エコアクション21認証取得をめざす事業者を支援するため、申請作業の解説やアドバイスをを行う無料セミナー(全5回)を開催します。この機会に認証取得をめざし、環境経営に取り組んでみてはいかがでしょうか。

対象者 町内の事業者・団体等

申込期限 7月19日(金)

申込方法 電話又はメールで申し込みください

申・問 徳島市環境保全課

(エコアクション21担当)

(☎021・52113)

ファクシミリ(☎021・52110)

電子メール

(kankyo_hozen@city-tokushima.jp)
mai-i-tokushima.jp

相談

こころの相談窓口

一人で悩んでいませんか。お気軽にご相談ください。

こころの病気・ストレス・悩みなど

▼地域活動支援センター「こころ」 (☎694・6606)

▼「オリーブの木」 (☎685・5524)

▼保健センター (☎692・8658)

▼地域活動支援センター

「すみれ・あいずみ作業所」 (☎693・0032)

▼精神障害者家族会

「すみれ藍住家族会」 (☎080・1994・5288)

高齢者の相談窓口

次のような高齢者に関する様々な相談に応じます。

●高齢者の介護や健康、生活に関すること

●高齢者の虐待、悪質な訪問販売にあつた、財産管理に自信がなくなつた

●近所の独り暮らしの高齢者が心配

問 地域包括支援センター (☎637・3175)

消費者トラブル情報

新電力の切替えの際には慎重に！



電力市場の自由化による新電力への切替え勧誘に際し、契約トラブルの相談が多く寄せられています。

大手電力会社の名前をかたつた人に「スマートメーターに変えれば電気代が安くなる」と言われた後に、契約先が切り替わった契約書面が送られてきたというケースもありました。

判断する時には次の3点を確認しましょう。①契約先は国の登録を受けた「小売電気事業者」か、②契約内容(契約期間・毎月の電気料金・解約条件など)、③停電や困った事態が発生した場合の連絡先、など。

切替えの意思がなければ、きっぱりと断りましょう。

困ったときの相談窓口

『消費生活センター』

消費生活相談員2名が無料で相談を受け付けます。不安なとき、困ったときはお気軽に連絡ください。秘密は守られます。

相談日時 月～金曜日(祝日除く)

午前10時～正午
午後1時～3時

場所 消費生活センター
(図書館2階)

問 専用電話(☎6799・1848)
消費者ホットライン
(局番なし)1888

無料調停相談案内

民事問題や家事問題でお困りの方は、調停委員は無料で相談に応じます。相談は当日、受付順に行います(予約不要)。

日時 7月17日(水)午後1時～4時30分
場所 あわぎんホール(県郷土文化会館)
相談内容

民事調停…土地建物・交通事故・金銭
貸借の問題など

家事調停…離婚・相続・夫婦・親子間の問題など

問 弁護士を含む調停委員10名程度
徳島調停協会(徳島地方・家庭裁判所内)
(☎6266・1587)
徳島市徳島町一丁目5番地

心配ごと相談所カレンダー

7月

日	月	火	水	木	金	土
	1 行政相談	2 一般相談	3	4	5	6
7	8 人権相談	9	10	11 法律相談	12	13
14	15	16 一般相談	17	18	19 税金相談	20
21	22	23	24	25 法律相談	26	27
28	29	30	31			

8月

日	月	火	水	木	金	土
				1	2	3
4	5 行政相談	6 一般相談	7	8 法律相談	9	10
11	12	13	14	15	16 税金相談	17
18	19 人権相談	20 一般相談	21	22 法律相談	23	24
25	26	27	28	29	30	31

※法律相談については完全予約制となっております。※相談は無料・秘密厳守です。

- 場所 総合文化ホール2階
- 子ども相談(月曜日～金曜日 午前中)「富吉・東中富・奥野・徳命・西部・住吉・勝瑞」の各児童館
- 保健相談(毎週月曜日)…「保健センター」
- 介護相談(随時受付)…「地域包括支援センター」
- 時間 人権、行政、一般相談は午後1時30分～3時30分、その他は午後1時～3時
- 相談センター専用電話(☎692・6222)

令和元年7月8月相談日のお知らせ

催し物・その他

はっけよい
大相撲
藍住町(勝瑞)出身力士の藍(高原魁成さん・高田川部屋)の5月場所の成績は、4勝3敗(序二段九十枚目)で勝ち越しました。
七月場所(7月7日～21日・ドルフィンズアリーナ)での活躍を期待しましょう。

図書館の行事

★おはなし会

毎週日曜日
午前11時～11時30分

★あかちゃん絵本の読みきかせ会

6月26日(水)、7月10日(水)
午前10時30分～11時

◎休館日

毎週月曜日
図書整理日 6月20日(木)

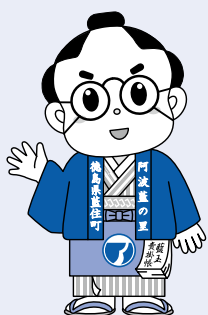
◎読み聞かせボランティア募集中

図書館で、赤ちゃんや小さな子供たちに読み聞かせをしてくださる方を募集しています。興味のある方はご連絡ください。

◎ブックスタート事業・絵本の引替えはお済みですか

町では、出生届提出時に絵本引替用紙をお渡ししています。引替有効期限内(6か月以内)に図書館で引替えをお願いします。

問 図書館(☎692・0070)



藍住歌壇

山本枝里子 選

子ら去りてます音楽をかけながら濃い目のコーヒーゆるゆる淹れる
森本ふみ子
「お接待」お遍路さんは無料です事もなげに言う美容師の彼女
大前 順子
奥祖谷のゆれる男橋をわたりゆく君の背中にゆれる木漏れ日
岡田 博子
雑踏にすれ違いいるコスプレのロボコップより薫る洗剤
四宮 千代
曇り空いまにも雨の落ちそうな気がして鉢花軒下より出す
春本壽美子
きつと良くなると思ってた五月の空に逝きし友よ還暦を待たず
坂生あおい
月の出る夜の心はおだやかに読みかけの本でいねいに閉ず
桐原すみれ
異世界の入口となる水たまり僕を見つめるボクを見つめる
喜多 宣夫

◆市民の方を対象に俳句・短歌を募集しています
▼ハガキに作品(一人一句又は一首)と住所、氏名、電話番号を記入して投稿してく
ださい。選考の上、直近の広報紙へ掲載します。
※読み仮名の表記が必要な場合は、必ずハガキに読み仮名を記載して投稿してください。
〒771-1292 奥野字矢上前52番地1 企画政策課

いきいきサロンのご案内

地域の皆さんが健康で活力ある生活を送れるよう、健康チェックや健康体操、お話、レクリエーション等の内容で各地域老人憩の家で開催しますので、お気軽にご参加ください。



開催日	曜日	時間	場所	内容
6月17日	月	午後1時30分～3時	住吉老人憩の家	健康チェック 健康体操(運動指導士)
6月19日	水	午前9時30分～11時	江ノ口老人ルーム	健康チェック 健康体操(運動指導士)
6月19日	水	午後1時30分～3時	徳命老人憩の家	健康チェック カラオケ
6月21日	金	午後1時30分～3時	東中富老人憩の家	健康チェック 健康体操(運動指導士)
6月24日	月	午前9時30分～11時	乙瀬老人憩の家	健康チェック 健康体操(運動指導士)
6月24日	月	午後1時30分～3時	奥野老人憩の家	健康チェック 健康体操(運動指導士)
7月1日	月	午後1時30分～3時	東部老人憩の家	健康チェック おしゃべりサロン
7月2日	火	午後1時30分～3時	西部老人憩の家	健康チェック 健康体操(運動指導士)
7月3日	水	午後1時30分～3時	富吉老人憩の家	健康チェック 健康体操(運動指導士)
7月8日	月	午後1時30分～3時	住吉老人憩の家	健康チェック 健康体操(運動指導士)

住所、年齢に関係なく、ご都合のよい会場にお越しください。
内容：健康チェック(血圧測定、検尿)・健康体操、レクリエーション等を行っています。

社会福祉協議会 (☎692・9951)
地域包括支援センター (☎637・3175)



こんにちは赤ちゃん

5月届出

(子の氏名)	(ふりがな)	(性別)	(父)	(母)	(住所)
宮地 芹	(せり)	女	修平・理紗	奥野字原	
大平 愛来	(あこ)	女	貴也・美穂	住吉字若宮	
阿部 鈴菜	(すずな)	女	直樹・萌美	奥野字乾	
林 杏紗	(あずさ)	女	真也・真由美	住吉字神蔵	
渡邊 彰翔	(あきと)	男	博万・温子	矢上字安任	
林 真帆	(まほ)	女	宏樹・真紀子	奥野字矢上前	
藤木 琉叶	(るか)	女	紘幸・美紀	住吉字千鳥ヶ浜	
桑原 明花	(めいか)	女	正徳・一步美	住吉字乾	
四宮 有咲	(ありさ)	女	大輔・友美	富吉字中新田	
六信 律	(りつ)	男	昭・あずさ	富吉字富吉	
西池 真那	(まな)	女	剛・寛子	勝瑞字東勝地	
佐竹 律	(りつ)	男	俊明・由紀子	住吉字若宮	
安原 想介	(そうすけ)	男	隆二・未勇	乙瀬字井利口	
八軒 董香	(とうか)	女	大祐・咲妃	東中富字北傍示	
三谷 彩乃葉	(さのは)	女	祥互・沙理衣	乙瀬字青木	
佐伯 昌悟	(しょうご)	男	正宏・麻衣子	徳命字前須東	

おくやみ申し上げます

5月届出

(氏名)	(年齢)	(住所)
森内 桂子	90歳	徳命字元村
船橋 敦子	64歳	勝瑞字幸島
角尾 健治	75歳	奥野字矢上前
高曾根 トミ子	78歳	勝瑞字正喜地
高田 タズコ	90歳	住吉字藤ノ木
中道 朝恵	74歳	勝瑞字西勝地

地域の子どもは、地域で守り育てましょう

子どもは、私たちの宝です



藍住町青少年健全育成会議
藍住町民生委員児童委員協議会
藍住町PTA連合会
板野西部青少年補導センター
藍住町青少年相談室

災害にいちばん強い家さ。

トヨタ自動車から生まれたトヨタホームは最長 60 年長期保証。
トヨタの技術力とグループ力で、徳島のご家族の安心を支えます。

地震に強い! **火災に強い!** **風害に強い!** **豪雨に強い!** **猛暑に強い!**

住み心地を確かめられる**宿泊体験** | 全館空調の家**モデルハウス見学** | 土地探しもお任せください**分譲地あります**

お気軽にご来場・お問合せください! ▶▶



トヨタホーム近畿株式会社 徳島店 | 徳島県板野郡藍住町東中富趾傍示 49-1 | ☎ **0120-363-060**

社会医療法人 凌雲会 稲次病院
整形外科・リハ科・内科
形成外科・脳外科

多くの専門職種による集中的なチーム医療を実施し、心身回復した状態で退院・社会復帰されることを目的とした病院です。

社会福祉法人 凌雲福祉会 久遠チョコレート徳島店

久遠チョコレートが四国初出店しました!
凌雲グループの就労支援センターハーモニーが運営いたします。(営業時間 10:00~18:00 水曜定休日)

デイサービスセンター 藍寿苑
365日 営業

- 保育所併設による子ども達との触れ合い
- マッサージ師によるリラクゼーション
- 毎日実施のイベント

NPO法人 藍住町手をつなぐ育成会
オレンジノート
TEL (088) 635-8461 藍住町東中富字西安永 133-59

放課後等デイサービス
支援を必要とする子ども(学童)に放課後の支援をご提供します。
月~土 (9:30~17:30)

就労支援サービス
知的障がいのある人に福祉就労支援をご提供します。
月~土 (9:30~15:30)

送迎サービスも行っておりますのでご相談ください

海部観光 藍住バス停
ゆめタウン前 パルス藍住

運賃一例
藍住⇒大阪梅田・なんば 3列シート 2,300円~
藍住⇒伊丹空港 3列シート 2,800円~
藍住⇒神戸三宮 3列シート 2,000円

詳しい情報は <http://kousokubus.jp>

海部観光(株) KAIFU KANKO 電話予約センター | 10:00~19:00
☎ **0570-064-188**

【本社】海部郡美波町奥河内字井財天84番地の1 ☎0884-77-1060/定休日:土・日・祝/9:00~17:30
【阿南営業所】阿南市津乃峰町東分99番地の9 ☎0884-21-7155/年中無休/10:00~19:00
【徳島駅前営業所】徳島市一番町2-18 ☎088-677-6778/年中無休/10:00~19:00
【松茂営業所】板野郡松茂町広島字北川向四ノ越11-6 ☎088-676-2553/年中無休/9:00~18:00

医療法人 **とくしま耳鼻咽喉科 健美会**
じびいんこうか
とくしま耳鼻咽喉科 クリニック

診療科目: 耳鼻咽喉科・アレルギー科・気管食道科・小児科

TEL 088-683-3987(サンキューバ)

診療時間	月	火	水	木	金	土
8:45~12:30	●	●	●	●	●	●
14:30~17:30	●	●	●	●	●	●

院長 棚本 洋文
◎日本耳鼻咽喉科学会 認定 耳鼻咽喉科専門医
◎日本アレルギー学会 認定 アレルギー専門医

とくしま耳鼻科 検索

増田クリニック
TEL:088-693-3020
藍住町役場東 500m

健診・禁煙指導・予防接種承ります。
●診療科目: 内科・循環器科
心臓血管外科・ペインクリニック内科

診療時間	月	火	水	木	金	土
午前9:00~12:30	○	○	○	○	○	○
午後2:30~6:30	○	○	○	○	○	5:30まで

※このページの広告収益は防災事業に役立てられています。