

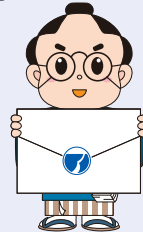
広報

No.949

あいずみ

令和5年2月15日 発行

☞ 藍メールの登録はこちら



登録用アドレス

t-aizumi@sg-m.jp

2月号

新たな門出～二十歳のつどい～



1月8日に総合文化ホールで、「二十歳のつどい」を開催しました。「二十歳のつどい」は、成年年齢の引き下げに伴い、今年度から従来の成人式の名称を改めたものです。

当日は晴天に恵まれ、出席者の晴れやかな姿が会場を彩りました。
(関連記事 10ページ)

今月の主な記事

- 出産・子育て応援給付金 P2
- 所得税等の確定申告・町県民税の申告について P4～5
- 祝 二十歳のつどい ～二十歳の門出を祝って～ P10
- 徳島駅伝 板野郡選手団 躍進！ P11
- 守れ人権 許すな差別 P12
- 情報NOW P13～20

住民の動き

令和5年1月末現在()内は前月比

人 □	35,569人(-13)	15歳未満	5,155人(-16)
男	17,175人(+2)	65歳以上	9,078人(+4)
女	18,394人(-15)	平均年齢	44.6歳
世帯数	15,269戸(+3)		

お詫びと訂正

広報あいずみ1月号(No948)に掲載した「住民の動き(令和4年12月末現在)」に誤りがありました。お詫びして訂正します。

(正) 人口35,582人(+18)、男17,173人(+7)、女18,409人(+11)、世帯数15,266戸(+25)

出産・子育て応援給付金

全ての妊婦や子育て家庭が安心して出産・子育てができるよう、切れ目のない相談支援に合わせて応援給付金を支給します。

◆出産応援給付金◆

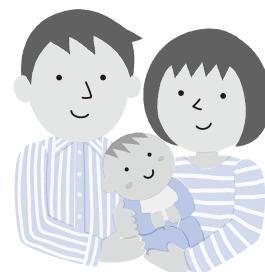
- 【対象者】** (1) 令和4年4月1日以降に妊娠届出をした方
 (2) 令和4年3月31日以前に妊娠し、令和4年4月1日以降に出産した方
- 【給付額】** 5万円(妊婦1人あたり)
- 【申請方法】** 妊娠届出の際の面談時にご案内します。

◆子育て応援給付金◆

- 【対象者】** 令和4年4月1日以降に出生した子どもを養育する方
- 【給付額】** 5万円(新生児1人あたり)
- 【申請方法】** 出産後、町の保健師等が家庭訪問する際の面談時にご案内します。

○対象者で次のいずれかに当てはまる方は、順次申請書等を発送します。

- ・令和4年12月31日までに妊娠届出をした方
- ・令和4年12月31日までに出産した方



妊娠届出日	出産日	出産応援給付金	子育て応援給付金
令和4年3月31日以前	令和4年4月から12月	令和5年1月以降に、順次申請書等を発送します。	
令和4年4月から12月	令和5年1月以降	令和5年1月以降に、順次申請書等を発送します。	出産後、町の保健師等が家庭訪問する際の面談時にご案内します。
令和5年1月以降	令和5年1月以降	妊娠届出の際の面談時にご案内します。	出産後、町の保健師等が家庭訪問する際の面談時にご案内します。

※申請方法等の詳細は町ホームページをご覧ください。

申・問 保健センター(☎692・8658)

子育て世代包括支援センターりぼん(☎692・0805)

令和5年度 一時保育・特定保育利用案内(町立中央保育所)

4月からの一時・特定保育利用申請の受付を行います。

※私立保育園(藍住南ひまわり保育園・認可保育園おひさま・あいあい保育園)の一時保育利用申請については、各園へお問い合わせください(連絡先等は町ホームページをご覧ください)。

◇一時保育 ふだん家庭で保育している幼児が、保護者の病気や入院、リフレッシュ等により、一時的に保育が必要となる時に週2日まで利用できます。

◇特定保育 保護者がパートタイム就労等のために断続的に(週2～3日)幼児を保育できず、かつ同居の親族等も幼児を保育できないときに週3日まで利用できます。

対象児童 町内在住の満1歳6か月以上3歳(令和2年4月1日生まれ)までの幼児(歩行可能なこと)

実施保育所 町立中央保育所

保育時間 月～金曜日(祝日を除く) 午前8時30分～午後4時30分

日 額 2,000円(当日払い)

申込期限 2月17日(金)まで

※利用には、事前に申請と面接が必要です。

※5月以降に利用を希望する方については随時、申請を受け付けます。

※利用は1歳6か月からになりますが、申請は1歳5か月からできます。

※詳細は、お問い合わせください。

申・問 町立中央保育所(☎692・3105)



乳幼児・小児接種の 新型コロナウイルスワクチン接種について ～ 予約方法が変わりました ～

県が設置していた乳幼児・小児接種の予約受付用コールセンターが令和5年1月末で終了しました。

町内では引き続き、次の3か所の医療機関で乳幼児・小児接種が可能です。

接種を希望される場合は、医療機関へ直接ご予約してください。

※町外医療機関での接種を希望される方は、県ホームページで予約方法等をご確認ください。

医療機関名	所在地	電 話	予約受付日時	接種日時等に関する特記事項	
				乳幼児(生後6か月～4歳)	小児(5歳～11歳)
こやま小児科・ 内科クリニック	矢上字原193 番地1	☎637・3211	月・火・木・金 午前9時～午後1時 午後2時30分～午後6時	土曜日 午後3時	土曜日 午後3時30分
富本小児科内科	東中富字東傍 示1番地3	☎692・7228	午前9時～正午 午後3時～午後5時	月曜日 午後2時 火曜日 午後2時	金曜日 午後3時30分 午後4時30分 午後5時 土曜日 午後1時30分
中山産婦人科・ 小児科	東中富字長江 傍示5番地6	☎635・6525	午前9時30分～午後0時30分 午後3時～午後6時 ※木曜日は午前のみ (休診の時もあり)	火曜日 午前10時～午前11時30分 午後3時～午後5時 ※3回目接種のみ接種可能です。	土曜日 午前10時～午前11時30分 午後3時～午後5時 ※3回目接種のみ接種可能です。

～新型コロナウイルス(オミクロン株対応ワクチン)接種を実施しています～

初回接種(1・2回目)を完了した12歳以上の方で、前回の接種日から3か月を経過した方は、オミクロン株対応ワクチンの接種が可能です(1人につき1回のみ)。

この情報は、令和5年1月26日時点の情報です。国等の方針により、今後変更となる場合がありますのでご了承ください。



問 12歳以上の接種予約・相談に関すること
接種券の発行に関すること

郡新型コロナウイルスワクチン予約・相談センター(☎624・9833)
町新型コロナウイルス感染症対策室(☎637・3132・☎692・8658)

所得税等の確定申告・町民税の申告について

申告相談期間 2月15日(水)～3月15日(水)
申告相談会場 役場1階町民ホール(受付・税務課)

受付時間 午前8時30分～11時30分・午後1時～4時

令和4年中の所得と税額を自分で正しく計算して、期間内に申告しましょう。

〈申告相談〉

期限までに申告しなかったり、税額を過少に申告すると、不足の税金だけでなく、加算税や延滞税を納めなければなりません。

申告相談の日程は、混雑を避けるために地区割となっておりますので、広報1月号折込チラシの日程表をご覧ください。指定日にお越しください。感染症対策で密を避けるためにも、ご理解とご協力をお願いします。

※指定日に都合のつかない場合は、指定日以外(申告相談期間内、土・日・祝日を除く)でも申告できます。

〈受付時間の変更について〉

昨年までは、正午までに受付をされた方は順次申告相談会場へご案内していましたが、今年から、午前11時30分以降の受付となった場合は、午後1時以降のご案内となります(受付自体はできます)。ご不便をおかけしますが、あらかじめご了承ください。

〈新型コロナウイルス感染症予防・拡大防止に関するご協力をお願い〉

確定申告相談にお越しの際は、感染症拡大防止の趣旨をご理解いただき、次のとおりご協力をお願いします。

- ・ 感染症対策のため、申告相談にお越しの際はマスクの着用にご協力をお願いします。
- ・ また、当日体調が優れない場合や発熱のある場合は来庁をお控えください。
- ・ 受付の前に非接触型体温計による検温、手指消毒を実施していますので、ご協力をお願いします。

○申告しなくてもいい方

1. 給与所得者で、勤務先で年末調整済であり給与以外の所得がない方
2. 令和4年中に所得がなかった方

- ・ 一定額以上の特定寄附金の支払をしたとき(寄附金控除)

5. 町国民健康保険・介護保険・後期高齢者医療保険加入者

※令和4年中に所得がない場合でも、税等の軽減判定を受けるためには申告書の提出が必要です。

6. 藍住町営住宅入居者

※令和4年中に所得がない場合でも、家賃算定のため申告が必要です。

7. 保育所利用者(保護者)

※令和4年中に所得がない場合でも、保育料算定のため申告が必要です。

○申告相談に必要なもの

1. 税務署から郵送された「確定申告のお知らせ」はがき(届いた方のみ)

2. 所得の算出表(収支内訳書等)

3. 源泉徴収票(給与所得や年金所得がある方)

4. 生命保険料や地震保険料の証明書・社会保険料の領収書や国民年金保険料控除証明書

5. 医療費控除は、作成済の「医療費控除の明細書」及び支払った医療費の領収書、支払明細書及び保険などで補てんされる金額の明細書(領収書は人ごと・施設ごとにあらかじめ分け、集計しておいてください)

※受付の時点で「医療費控除の明細書」を作成されていない場合は、会場へ「案内する前に「医療費控除の明細書」の作成をお願いします。ご了承ください。

6. 障害者控除は、次の手帳等
 - ① 身体障害者手帳
 - ② 療育手帳

7. 障害者控除対象者認定書

8. 還付申告相談の場合は本人名義の口座番号

9. 利用者識別番号等の通知(これまでに電子申告を利用された方)

10. 本人確認書類(次のうちどちらかを持参)

11. 一定の要件を満たした方に役場健康推進課介護保険室で交付)

12. 還付申告相談の場合は本人名義の口座番号

13. 利用者識別番号等の通知(これまでに電子申告を利用された方)

14. 本人確認書類(次のうちどちらかを持参)

年金受給者の 皆さんへ

公的年金等の収入金額の合計額が400万円以下で、公的年金等に係る雑所得以外の所得金額が20万円以下である場合には、所得税の確定申告をする必要がありません。

- ◆この場合であっても、所得税の還付を受けるための確定申告書を提出することができます。
- ◆所得税の確定申告書を提出しない場合であっても、町県民税(住民税)の申告が必要な場合があります。詳細は、お問い合わせください。

問 税務課(☎637・3117)

確定申告で医療費 控除を受ける方へ ～高額療養費の申請はお済みですか?～

所得税、住民税の申告で医療費控除を受ける方で、令和4年1月から10月に医療機関を受診した分で国民健康保険の高額療養費支給申請手続きができていない場合は、確定申告前に高額療養費支給申請をしてください。

また、11月・12月の医療機関受診分の高額療養費支給予定額を確認されたい場合は、領収書をご持参ください。なお、領収書の原本は返却します。

問 高額療養費支給申請に関すること 健康推進課
(☎637・3115)
確定申告に関すること 税務課
(☎637・3117)

- ※国民健康保険・介護保険・後期高齢者医療保険加入者、町営住宅入居者、保育所利用者(保護者)は申告が必要です。
- 3. 生活保護法の規定による生活扶助を受けている非課税者等(町営住宅入居者以外)

○申告が必要な方

1. 令和5年1月1日現在、藍住町に住所を有し、令和4年中に所得があった方
2. 給与所得者で次の要件に当てはまる場合
 - ・ 給与所得以外に営業・農業・不動産等による所得がある
 - ・ 2か所以上から給与の支払を受けている
 - ・ 令和4年中に退職し、その後就職をしなかったために年末調整を受けていない
3. 公的年金の収入がある方で、年金の収入以外に給与・営業・農業・不動産等による所得がある方
4. 次の要件により、税の還付(払戻し)を受けようとする場合
 - ・ 所得税の納税者で、住宅ローンにより住宅を取得したとき(住宅借入金等特別控除)
 - ・ 火災や盗難にあったとき(雑損控除)
 - ・ 一定額以上の医療費の支払があったとき(医療費控除)

- ・ マイナンバーカード(個人番号カード)
- ・ マイナンバーを確認できる書類(通知カード等)と本人確認書類(運転免許証等)
- ※営業所得・農業所得・不動産所得のある方は収支内訳書をご持参ください。

※土地や建物を売却した譲渡所得、上場株式以外の金融商品の譲渡所得、先物取引、暗号資産の雑所得、新築住宅ローン控除又は耐震化改修以外の住宅関連特別(税額)控除がある場合は、鳴門税務署で確定申告をお願いします。
※鳴門税務署での申告受付は2月16日(木)からです。
開始の時期が町会場と異なりますのでご注意ください。税務署では、期間中、入場整理券による入場時間の制限を行っています。

○申告書の作成は「確定申告書等作成コーナー」で

国税庁ホームページ(www.nta.go.jp)で、確定申告書が作成できます。画面の案内に従って入力すれば申告書等が作成でき便利です。作成した申告書等を印刷して郵送等により提出できます。

問 町税務課(☎637・3117)

鳴門税務署(☎685・4101)
鳴門市撫養町南浜字東浜39番地3

鳴門税務署からのお知らせ

令和4年分確定申告

税目	申告・納付期限	振替納税の口座引落日
所得税及び復興特別所得税	3月15日(水)	4月24日(月)
消費税及び地方消費税	3月31日(金)	4月27日(木)
贈与税	3月15日(水)	

※年末調整済の給与所得と医療費控除の申告のように、税金が還付される申告は3月15日(水)を過ぎてからも申告

《**確定申告会場**》 ◇開設期間 2月16日(木)～3月15日(水)(土・日・祝日を除く)

◇相談受付時間 午前8時30分～午後4時(相談開始は午前9時から)

※書類提出受付 午前8時30分～午後5時

※確定申告会場では、ご自身のスマートフォンを用いた申告書作成指導を行っています。

スマートフォンをお持ちの方はご持参ください。



確定申告会場への入場は「入場整理券」が必要です！

《入場整理券の入手方法は…》

➤オンライン事前発行の方法は、①LINE アプリから国税庁LINE 公式アカウントを友だち追加、②「トーク」



オンラインで
事前発行

←友だち追加はこちらから！

又は



確定申告会場で
当日配付

画面から「相談を申し込む」を選択、③税務署や来場希望日時を選択、④内容を確認して「申込」をタップして完了、入場時に申込完了画面を提示すれば入場できます。

➤入場整理券の当日の配付状況は、国税庁ホームページから確認できます。

※申告書等の提出のみであれば、入場整理券は不要です。

※入場整理券の配付状況に応じて、後日の来場をお願いする場合があります。

※ご来場の際は、マスクの着用、検温及び手指消毒の実施にご協力をお願いします。

※37.5度以上の発熱が認められる場合などは、入場をお断りさせていただきます。

スマホで確定申告！ ～ご自宅でいつでも申告を♪～

自宅からスマートフォンやパソコンを使って申告書を送信！

国税庁ホームページ「確定申告書等作成コーナー」から、画面の案内に従って金額などを入力するだけ！

《作成コーナーの操作などに関するお問合せ》

e-Tax・作成コーナーヘルプデスク(☎0570・01・5901)

月～金曜日 午前9時～午後5時(土・日・祝日及び12月29日から1月3日を除く)

《申告内容に関するお問合せ》

ご質問を入力していただければ、AIを活用した「税務職員ふたば」がお答えします。



作成コーナー

【確定申告書等作成コーナー】はこちらから



【チャットボット「ふたば」へのご相談はこちら！】

スマホ申告が、さらに便利に♪

➤令和5年1月から、スマートフォンで以下の機能が利用できるようになっています！

① **青色申告決算書・収支内訳書がスマートフォンで作成可能！**

② **マイナンバーカードの読み取り回数が1回に！**

※過去にマイナンバーカード方式で申告された方が対象です。

➤以下の機能は引き続きご利用になれます。

① スマートフォンのカメラ機能を使った源泉徴収票の自動入力

② スマートフォンがICカードリーダー代わり！

※ご利用にはマイナンバーカードが必要です。

お早めにマイナンバーカードの取得をお願いします。



NEW!!

今月の納税・納付

町税・保険料			納期限
①	国民健康保険税	8期	2月28日(火)
②	介護保険料(普通徴収)	8期	
③	後期高齢者医療保険料(普通徴収)	7期	

【クレジットカード納付はこちら】

右の二次元コードから
「藍住町税納付サイト」に
アクセスしてください。



藍住町税納付サイト

- ・口座振替をご利用の方は、前日までに口座へご入金ください。
- ・口座振替契約を解除するには、解約手続が必要です。転出・婚姻等、世帯状況に異動があった場合でも、自動的に解約となりませんのでご注意ください。
- ・年金からの特別徴収の方は、2月受給時に天引きされます。
- ・納期限を超過しておらず納付額が1件当たり30万円以下の納付書については、コンビニエンスストアでも納付が可能です。また、スマートフォン決済アプリ「PayPay」「LINE Pay」、クレジットカード(①のみ)でも納付書のバーコードを読み取ることで納付が可能です。

※PayPay・LINE Payの操作方法等、詳細は各アプリ事業者のホームページ等
をご覧ください。

※納付方法についての詳細は、町ホームページをご覧ください。

PayPay
ホームページ



LINE Pay
ホームページ



- 問** ①に関すること 税務課(☎637・3117)
②に関すること 介護保険室(☎637・3311) ③に関すること 健康推進課(☎637・3115)

軽自動車等の廃車手続はお早めに

令和5年度の軽自動車税(種別割)は、令和5年4月1日時点の原動機付自転車・軽自動車・小型特殊自動車・二輪の小型自動車の所有者に課税されます。譲渡や解体等によって車両を所有しなくなった方は、お早めに廃車等の手続を行ってください。

車両を処分・譲渡されても4月1日までに届出がない場合、軽自動車税(種別割)が課税されますので、ご注意ください。なお、年度途中での廃車等による軽自動車税(種別割)の払戻しはありません。



手続先

- ・原動機付自転車(125cc以下)・小型特殊自動車＝町税務課(☎637・3117)
- ・軽自動車＝県軽自動車協会(☎641・2010)
- ・軽二輪車(125cc超250cc以下)・二輪の小型自動車(250cc超)＝四国運輸局徳島運輸支局(☎050・5540・2074)

※手続に必要なものは、それぞれの手続先にご確認ください。

問 町税務課(☎637・3117)



ハ～イこくねんです!

国民年金保険料は口座振替がお得です

国民年金保険料の納付には、口座振替がご利用いただけます。

口座振替は、当月分の保険料を当月末に振替納付することにより、月々50円割引となる「早割制度」や、現金納付よりも割引額が大きい「6か月前納」「1年前納」「2年前納」もあり大変お得です。

令和5年4月以降の保険料で前納割引制度を利用するためには、**2月末(必着)**までに手続をする必要がありますのでご注意ください。

また、保険料の納付には口座振替、現金納付、クレジットカード納付、電子納付がご利用いただけます。詳細はお問い合わせください。

問 徳島北年金事務所(☎655・0200)
町住民課(☎637・3113)

人権擁護委員に 委嘱されました

令和5年1月1日付けで櫻間 正三氏(住吉)、
嶋田 宗弘氏(矢上)佐野 洋子氏(東中富)が法務
大臣から人権擁護委員に委嘱されました。

任期 令和5年1月1日から3年間

人権擁護委員は、人間が幸福な人生を送る上で、最も大切な人権についての相談に応じています。相談は無料で、秘密は固く守られますので、お気軽にご相談ください。



問 住民課(☎637・3112)

特定健診を受診された 町国民健康保険加入者の みなさんへ

【特定保健指導をご利用ください】

今年度の特定健診の結果はいかがでしたか。

特定保健指導とは、特定健診の結果から、生活習慣病の発症リスクが高く、生活習慣の改善による生活習慣病の予防効果が多く期待できる方に対して、一人一人に合わせたより良い生活習慣へのヒントが見つかるように支援する取組です。

特定健診の結果から、メタボのリスク数に応じて保健指導レベル(情報提供、動機づけ支援、積極的支援)が判定されます。動機づけ支援、積極的支援と判定された方は、保健師や管理栄養士から保健指導を受ける特定保健指導対象者となります。

特定保健指導や健診結果説明を希望される方は「健康相談」をご利用ください。

日時 毎週月曜日 午後1時30分～4時30分(要予約)

※月曜日以外で希望される場合はご相談ください。

場所 保健センター(総合文化ホール内)

内容 特定健診結果説明、問題改善に向けた健康・栄養相談、血圧測定、体組成計による体重・体脂肪測定、腹囲測定、検尿

費用 無料

申・問 保健センター(☎692・8658)

県民公開講座のご案内

正しく知って、正しく予防!
あなたの腎臓は大丈夫ですか?

日時 3月12日(日)午後2時～4時20分

場所 アスティとくしま 第6会議室

又はWEB(ZOOM)

内容 (座長：徳島大学大学院医歯薬学研究部腎臓内科学分野 教授 脇野修先生)

講演1 「じんぞうが悪いってどういうことなん?」

講演2 「どうするCKD先制防衛-腎臓新薬の総力戦で挑む-

講演3 「子どもの慢性腎臓病、成人との違いについて」

講演4 「透析時の食事療法で気をつけたいこと」

参加費 無料

申込方法 二次元コードから手続又は
県健康づくり課までご連絡
ください。



申込期限 3月3日(金)まで

主催：徳島県・徳島県慢性腎臓病医療連携協議会・
徳島県医師会腎疾患対策委員会

※この講座受講で、「テクとく」のとくしま健康ポイント
100Pt取得できます。

申・問

県健康づくり課 がん・生活習慣病対策担当
(☎621・2988)

電子メール kenkoudukurika@pref.tokushima.jp

春季全国火災予防運動

3月1日から7日まで

防火標語(2022年度全国統一防火標語)「お出かけは マスク戸締り 火の用心」

住宅防火 いのちを守る 10のポイント

令和4年1月1日から12月31日の
町別火災件数は次のとおりです。

4つの習慣

- 1 寝たばこは絶対にしない、させない。
- 2 ストープの周りに燃えやすいものを置かない。
- 3 こんろを使うときは火のそばを離れない。
- 4 コンセントはほこりを清掃し、不必要なプラグは抜く。

6つの対策

- 1 火災の発生を防ぐために、ストーブやこんろ等は安全装置のついた機器を使用する。
- 2 火災の早期発見のために、住宅用火災警報器を定期的に点検し、10年を目安に交換する。
- 3 火災の拡大を防ぐために、部屋を整理整頓し、寝具、衣類及びカーテンは、防災品を使用する。
- 4 火災を小さいうちに消すために、消火器等を設置し、使い方を確認しておく。
- 5 お年寄りや身体の不自由な人は、避難経路と避難方法を常に確保し、備えておく。
- 6 防火防災訓練への参加、戸別訪問などにより、地域ぐるみの防火対策を行う。

火災 件数	松茂町	北島町	藍住町	合計
	4件	1件	2件	7件



問

板野東部消防組合(☎698・0119)

マイナポイント第2弾のラストチャンス!

マイナポイント第2弾の対象となるマイナンバーカードの申請期限が令和5年2月末まで延長されました!! ぜひこの機会にご申請ください!



※申請期限の延長は、「今回が最後」と国から通知されています。

※マイナポイント第2弾は最大20,000円相当のポイントが貰えます。

住民課では、写真撮影からカード申請までサポートしています。お気軽にお問い合わせください。

必要な物 マイナンバーカード交付申請書、本人確認書類(免許証、保険証等)

※交付申請書が無いときは、再発行します。

ソフトバンク・ドコモ・auの携帯ショップでマイナンバーカードの申請ができます!

令和5年3月末まで、全国の携帯ショップでマイナンバーカードの申請サポートをしています(全て無料)。

必要な物 マイナンバーカード交付申請書

※交付申請書やスマートフォンをお持ちでない方も申請可能です。

※契約している携帯ショップ以外でも申請できます。

※マイナポイントの手続きもできます。

問 住民課(☎637・3112)

水道管の凍結にご注意ください!

冬期は、宅内の水道管が凍結するおそれがあります。凍結してしまうと水道が使用できないだけでなく、凍結による水道管の破裂や漏水が発生し、修理費用や水道料金など多額の出費が必要となります。

次の点に注意して、水道管の凍結を防止しましょう。

●夜の冷え込みにご注意ください!

気温が氷点下になると、水道管が凍結し破裂することがあります。次のような水道管には凍結対策を行いましょう。

・むき出しになっている水道管 ・北向きにある水道管 ・風あたりの強いところにある水道管

●凍結を防ぐには?

水道管に保温材(布や毛布)を巻くと効果があります。

※保温材が濡れると逆効果になります。上からビニールを巻くなど防水対策を行ってください。

●水道管が凍って水がでないときは?

・自然に溶けるまで待つ。・タオルなどを巻き付けてゆっくりぬるま湯をかける。

※熱湯を急かけると水道管が破裂することがありますので注意してください。

●水道管が破裂したときは?

水道メーターボックス内にある止水栓を閉め、指定給水装置工事店に修理を依頼してください。

問 上下水道課(☎637・3131)



放置自転車等の撤去のお知らせ

勝瑞駅前自転車等駐輪場内及びその他公共施設の放置自転車等の撤去作業を3月24日(金)に予定しています。

自転車等を長期間放置している方は、速やかに引き取ってください。

なお、撤去した自転車等の返還を受ける場合、撤去保管費用として2,000円を負担していただきます。

また、撤去保管時の破損等に対しては一切責任を負いません。

ご協力をお願いします。



問 建設産業課(☎637・3122)

こんなごみはどうしたらいいの?

ごみを分ける時に迷ってしまうものや、特に問合せが多いごみについてお知らせします。

◆**金属ごみ**：青色の指定ごみ袋(袋の金属の文字をマジック等で囲む)
使い捨てカイロ・カセットコンロ・ゴルフクラブ・金属バット・空気入れ・魔法ビン

◆**プラスチックごみ**：オレンジ色の指定ごみ袋
ボール・靴・釣竿・ラケット・ディスク(DVD等)・ヘルメット・固形の消臭(乾燥)剤

◆**古紙類**：燃やせるごみの日(雑誌の日)に種類別に束ねて出す
辞書・辞典・教科書・ノート・文庫本・パンフレット類・コピー用紙

◆**粗大ごみ**：集積場所には出せません(有料です)
電気製品・布団・枕・座布団・クッション・家具
※電気製品のうち、電気コード類・腕時計・ドライヤー・ヘッドホン・リモコンなどの小型製品は、1袋(45ℓまで)で100円になります。

★正しく分別できていないごみは収集できません。詳細は、「ごみ収集カレンダー」又は「ごみ分別ガイドブック」でご確認ください。町ホームページからもご覧いただけます。

問 西グリーンステーション(☎692・7411)
生活環境課(☎637・3116)



祝・二十歳のつどい

二十歳の ～門出を祝って～

1月8日に総合文化ホールで、「二十歳のつどい」を開催しました。

式典には、対象者354人のうち255人が出席し、新たな一歩を踏み出しました。

式典では、出席者を代表して前田 和郁さんに高橋町長から記念品が手渡されました。町長は、「皆さんが羽ばたこうしている社会は今、大きく変化する時代を迎えています。皆さんの柔軟な発想と行動力で、新しい時代の扉が大きく開かれるものと確信しています。」と、期待を込めた祝福の言葉を贈りました。

また、出席者を代表して中原 康太郎さんが、「IT化、デジタル化の進む中でも人との交流、繋がりを大切に、私も誰かの支えとなり、貢献していくことのできる社会人になれるよう、日々精進します。」と、力強く誓いのことばを述べました。

会場では、マスクとともに真新しいスーツや華やかな着物に身を包んだ出席者が、旧友との再会を喜び、近況報告をしたり写真撮影をしたりと、終始和やかな雰囲気になりました。



記念品を受け取る前田和郁さん



誓いのことばを述べる中原康太郎さん



四国地区スポーツ推進委員協議会会長表彰

香川 和也氏(勝瑞)が「四国地区スポーツ推進委員協議会会長表彰」を受賞されました。

香川氏は平成21年から現在まで本町のスポーツ推進委員として、生涯にわたりスポーツに親しむことができる環境づくりに尽力されるなど、スポーツの振興や町民の健康増進に貢献されています。

今回の受賞は、これらの功績が認められたものです。



地域教育支援活動奨励賞

この度、東小学校校区でボランティア活動を長年継続している「児童を守ろう会」と「パセリの会」が、学校・家庭・地域における教育への支援が顕著な団体として、県教育委員会から、令和4年度「地域教育支援活動奨励賞」を受賞しました。

「児童を守ろう会」は、平成17年から児童の登下校時に交通指導や見守り活動を実施しており、地域ぐるみでの安心安全な学校づくり実現の一助となっています。

また、「パセリの会」は、平成16年から東小学校保護者や地域住民が中心となって、読み聞かせ活動を積極的に実施しており、児童の国語力向上と豊かな感情を育む一助となっています。

今回の受賞は、これらの取組が評価されたものです。



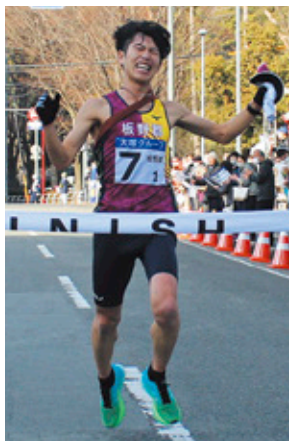
徳島駅伝 板野郡選手団 躍進！

第69回徳島駅伝が1月4日、5日に行われ、16郡市のランナーが25区間、全長149キロのコースを駆け抜けました。

今年も熱いたすきリレーが繰り広げられ、大混戦を抜け出した板野郡選手団が9年ぶりに2位に輝きました！

【板野郡選手団藍住町メンバー】

- 香川 和也(監督)
- 坂東 秀宣(ヘッドコーチ)
- 小林 力斗(コーチ兼選手・主将)
- 増原 薫平
- 杉本 脩造
- 宇都宮幸輝
- 山本 和博
- 山口 春平
- 杉田 大翔
- 武田 紘汰
- 金城 魁
- 森本 未来
- 磯田 朋来



小林 力斗選手



杉本 脩造選手



山口 春平選手

総合成績・・・2位 女子総合・・・3位

とくしまマラソン2023 交通規制のお知らせ

3月19日(日) 午前9時スタート

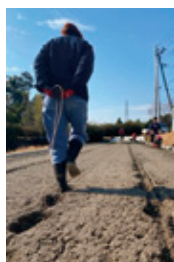
【コース】 県庁前スタート(国道11号を北進)～吉野川北岸～西条大橋～吉野川南岸～城ノ内中高校西側～徳島市陸上競技場ゴール

【交通規制】 午前7時30分から午後5時までコース沿道で交通規制が実施されます。徳島市内方面は午前7時頃から午後5時頃まで渋滞が予想されますのでご注意ください。詳細はとくしまマラソンのホームページをご確認ください。

【応援者の駐車場について】 沿道で応援される方は、周辺店舗への駐車はご遠慮ください。なお、応援者の駐車場として、河川敷運動公園が利用できます。ただし、午前8時30分からは交通規制のため、車両の出入りはできなくなりますので、ご注意ください。



問 とくしまマラソン実行委員会事務局(☎621・2150) <https://www.tokushima-marathon.jp>



藍の種をまいて苗を育てるための場所を、苗床と呼びますが、先日その苗床の手入れを行いました。秋から行う薬づくりも、普段行っている藍染めにしても、全ての始まりはこの苗床であると思います。今年も藍作・薬づくり・藍染めができる環境があることに感謝をしながら、日々の作業に取り組んでいきたいと思えます。

昨年末に薬づくりを終えて、ホッと一息していた時間も束の間、令和5年の薬づくりに向けて始動しています。



「あなたが大切な存在」 — 人権講演会に参加して —

● 藍住町スローガン ●
守れ人権 許すな差別

昨年12月、藍住町の総合文化ホールで人権フェスティバルが開催され、東田直樹さんと母親の美紀さんがオンラインで講演されました。東田直樹さんは、世界的ベストセラー「自閉症の僕が跳びはねる理由」を執筆した作家です。

「自閉症という障がいがある僕に教えてくれたこと」 直樹さんの話

子どもの頃から、いわゆる普通の子どもたちのような遊びはせず、周りの人も風景の一部のように感じていました。自分が周囲の人と違うと気付いたのは幼稚園時代で、集団行動がとれないので気が付くとみんなを困らせるクラスの問題児になっていました。注意をされる度に「自分はなんて悪い子なんだ」と思うと、悲しくて心の中が張り裂けそうな毎日でした。謝りたくても「ごめんなさい」も言えず、へらへらしている僕を周りの人があきれ顔で見るのが嫌でした。そんな僕の心をなぐさめてくれたのが、お日様や風、砂や木でした。自然の中にいるだけで、心がなごみました。中学3年の時、もっと勉強がしたかった僕は、一般の高校に進学する決心をしました。いろいろなことを学び、自分には何ができるのか、知りたかったのです。



何かを話そうとすると、頭が真っ白になっていた僕が自分の思いを伝えるために使っているのが文字盤(パソコンのキーボードと同じ文字配列が書かれた画用紙)やパソコンです。これを見ながら僕は忘れてしまう言葉を思い出しているのです。話せなかった僕が最初に言いたかったのが「ごめんなさい」と「ありがとう」という言葉でした。そして、みんなにとっては何気ない意思表示の言葉が使えるということは、僕にとっては夢のようなことでした。自分の気持ちを伝えることは、相手の気持ちを受け止めることなのだと思えるようになりました。

もし、自閉症者がパニックになったときは、自分や他の人を傷つけないよう見守ってください。そして、パニックが落ち着いたら大変だったことに共感し、気持ちに寄り添う言葉がけをして、どうしたらよかったのかを一緒に考えてあげてください。「あなたが大切な存在」だということを言葉や態度、まなざしで伝えてあげることが、生きる希望につながります。

「ひとりの親としての思い」 美紀さんの話

医師から自閉症であると告げられた時は、これからの直樹の人生がどうなってしまうのか心配で、何をしてあげればいいのか悩み落ち込みました。それでも直樹の将来のために自分で教育することを決心しました。視覚からの記憶に優れていたため様々なカードを作り言葉を教えました。しかし、いくら言葉を教えても意味のない言葉や奇声をあげるばかりで悲しい気持ちになりました。言葉の表出が苦手なのかもと考え、「話す」という方法ではなく、「ローマ字を指す」方法にし、直樹にとって指しやすい文字盤、文字の大きさ、文字と文字の間隔に気を配るようにすると、やがて文字を指しながら声を出せるようになりました。そして直樹の特別な感性に気づき、作文コンクールに応募することになりました。才能があれば認められる日がやってくると思ったからです。それから、いくつかの作品で大賞をとり、書籍化もしました。障がいがあることは関係なく、自分の作品が評価されたことは、直樹の大きな自信となったと思います。

直樹とのコミュニケーションの中で大事にしてきたことは、うまく答えられなくても尋ねてみるということです。そうすることで自分がどうしたいのか考え、自分の人生を大切にすることができます。視野を広げ、自分らしさと、あきらめない気持ちがあれば、希望はいつでも見つけることができると信じています。

今回の講演で自閉症である直樹さんの考えや思いを知ることができ、言葉での表出だけがコミュニケーションでないことに気付くことができました。そして、大切なことは、お互いを知ろうとする気持ちと、未来をあきらめないという気持ちではないでしょうか。全ての人が様々な方法で自分を表現し、生きることに希望や喜びを感じることができるような住みよい社会にしていきたいと感じました。

町人権教育推進協議会運営部会 椎野 実香



人権標語

藍住中学校生徒作品

優しい言葉を使おう	1年 徳原 蒼空
優しさと 笑顔でつくる 藍住町	1年 伊藤 瑞希
周り見て 心の声に 気づこうよ	2年 堤 さくら
悩みごと 抱えこまずに 教えてね	2年 山口 空良
ありがとう みんな笑顔に なる言葉	3年 高橋 恵利
SNS 人を傷つける 最恐の武器	3年 森岡 希羽



募集

バドミントン大会

日時 3月4日(土)午前9時から
場所 町民体育館



種目 個人戦
 男子ダブルス1部・2部・3部・4部(自己申告による)
 女子ダブルス1部・2部・3部・4部(自己申告による)
 混合ダブルス1部・2部・3部・4部(自己申告による)
 ※男女ダブルスと混合ダブルスは、兼ねることはできません。

参加資格 町内在住又は在勤の方
参加費 1人につき
 高校生以上 500円
 小・中学生 300円

※大会当日に本部でお支払いください。
申込期限 2月24日(金)まで
 ※事故等の責任は負えませんので、十分に注意してください。
 ※シャトルは大会本部で用意します。
 ※新型コロナウイルス感染症拡大防止のため、今後の状況により延期又は中止になる場合がありますので、ご了承ください。

申・問 教育委員会(☎637・3128)

令和4年度 勝瑞学講座 出土遺物が語る 勝瑞の歴史

場所 対面開催・総合文化ホール 交流室2
 ※オンライン配信も行います。

日程等
【第2回】
日時 2月18日(土)
 午後1時30分～3時
内容 「仮」石造物が語る地域の歴史と文化
 (講師)西本沙織氏
 (徳島市教育委員会)

【第3回】
日時 3月18日(土)
 午後1時30分～3時
内容 「出土遺物が語る勝瑞の歴史」
 (講師)重見高博
 (藍住町教育委員会)

定員 対面聴講は30人(申込順)
参加費 無料
 ※ただし、申込みが必要です。

申込み等 必要事項(住所・氏名・電話番号)を明記の上、メール又はファクシミリでお申し込みください。同時に3人まで申込み可能です。
 藍住町教育委員会事務局
 電子メール syakaikyoku@aizumi.tokushima.jp
 ファクシミリ 637・3153

※対面での聴講については受講証をお送りします。
 ※申込みいただいた方にはライブ配信のURLをお知らせします。

申・問 教育委員会(☎637・3128)

保健栄養推進員募集

健康づくりについて学び、地域に普及する役割を担う保健栄養推進員(第18期生)として活動してみませんか?
任期 令和5年5月～令和7年3月
主な活動
 ・健康づくりや食生活に関する学習会(毎月第4金曜日を定例会としています)。
 ・伝達講習会の開催や地域の皆さんへ「声かけ」による健康づくりの推進
 ・町の実施する保健事業への協力

募集人数 20人程度
申込期限 3月31日(金)まで

活動説明及び体験学習会
 保健栄養推進員募集に伴い、活動説明及び体験学習会を行います。関心のある方はぜひご参加ください。

日時 3月24日(金)
 午前9時～11時
場所 総合文化ホール1階 多目的室

内容 ・健康チェック
 (血圧・体脂肪測定、検尿)
 ・健康づくりに関する話

定員 20人(申込順)
参加費 無料
申込期限 3月22日(水)まで

申・問 保健センター
 (☎692・8658)



藍染ワークショップ

藍の館で、ろうけつ染め体験を開催します。
日時 2月25日(土)
 午前10時から
 (2時間程度を予定)

場所 藍住町歴史館「藍の館」会議室・染場
内容 ハンカチに口ウで絵や文字を書き、染める
対象者 小学生以上
 (小学生の方は保護者同伴
 をお願いします。)
 ※同伴者は入館料無料

定員 10人(申込順)
参加費 2千円
 ※入館料込み
 (当日集金します)
申込期間 2月16日(木)～24日(金)

申・問 藍住町歴史館「藍の館」
 (徳命字前須西172)
 受付 午前9時～午後5時
 ※休館日：火曜日
 (☎692・6317)



募集

令和5年度 前期教養講座

開講期間：4月5日(水)～9月29日(金)

(新型コロナウイルス感染症の影響により、開講中止となる場合があります。)

講座名	曜日	時間	定員	受講料	場所
いけばな(小原流)(初級・中級)	第2・4木曜日	午後1時30分～3時	10人	4,500円	交流室2(A)
いけばな(小原流)(中級・上級)	第2・4木曜日	午後3時～4時30分	10人	4,500円	交流室2(A)
オカリナ演奏	第1・3月曜日	午前10時～11時30分	15人	4,500円	小ホール
文化箏(入門)	第2・4木曜日	午前9時～11時	7人	4,500円	交流室3
英会話(昼)	毎週金曜日	午後2時～3時30分	12人	4,500円	交流室3
トールペイント①	第1・3木曜日	午前10時～正午	10人	4,500円	交流室2(A)
トールペイント②	第1・3月曜日	午前10時～正午	10人	4,500円	交流室2(A)
ポーセラーツ	第2・4木曜日	午後7時～9時	10人	4,500円	交流室2(A)
フラダンス	毎週木曜日	午後2時～3時30分	20人	4,500円	小ホール
実用筆ペン(基礎編)※	第1・3水曜日	午前10時～11時30分	7人	4,500円	交流室3
実用筆ペン(作品づくり編)※	第2・4水曜日	午前10時～11時30分	7人	4,500円	交流室3
俳句	第2火曜日	午後1時30分～3時	7人	4,500円	交流室3
陶芸①	第1・3金曜日	午後6時30分～8時30分	10人	4,500円	東中富交流館
陶芸②	第2・4金曜日	午後6時30分～8時30分	10人	4,500円	東中富交流館

※講師の都合により、6月からの開講となります。

受講資格： 町内在住又は在勤で18歳以上の方

申込期間： 2月15日(水)～3月20日(月) 午前9時～午後6時

- トールペイント及び陶芸の①・②は、開講日の違いだけで、講座内容は同じです。
- 各講座、定員を超えた場合は、初めて受講される方を優先し、講師と相談の上決定します。受講が決定した方には3月31日(金)までに書面で通知します。
- 応募者が少ない講座は、開講しないことがあります。
- 各講座の受講料は、6か月分(実用筆ペンは4か月分)となります。また、講座により、材料費等が別途必要となることがあります。
- 新型コロナウイルス感染症拡大等の都合により、受講日を変更又は休講する場合があります。
- 申込期間を過ぎても、定員に空きがあれば受講できます(受講料は変わりません)。



申・問 総合文化ホール (☎637・3344) (第4月曜日休館)

あいずみスポーツクラブ
からのお知らせ

ふれあいと健康を
求めて歩こう遍路道

19番札所立江寺から20番札所鶴林寺
まで約15kmを歩きます。

遍路道を利用したウォーキングを目的としています。

日時 3月25日(土)

午前7時30分出発

(午後3時30分頃帰町予定)

集合場所 町総合施設駐車場

対象者 あいずみスポーツクラブ会員

参加費 4千円

定員 20人(申込順)

申込開始 2月17日(金)から

※昼食をご用意ください。

※小学生以下の方はご遠慮ください。

※3月20日以降のキャンセルは返金できません。

申・問 あいずみスポーツクラブ

(☎692・5000)





令和5年度 あいずみスポーツクラブ新規会員募集



令和5年度の会員を募集します。4月から運動習慣を始めてみませんか。

申込開始：2月17日(金)から

主な教室

教室名	対象者	開催日	場所	主な内容
ラージボール 基礎講座	おとな	毎週月曜日 午前9時～10時30分	町民 体育館	初めての方や初心者が対象。 基本を学び、ラリーを楽しもう!
バドミントン 基礎講座	おとな	毎週月曜日 午前10時45分～午後0時15分	町民 体育館	フットワークや基礎打ち、ゲームでいつの間にか汗だく。みんな笑顔でストレス発散!
あいずみ笑点	70歳～	毎週火曜日 午前10時45分～11時45分	町民 体育館 会議室	椅子に座ってのんびり体操♪おしゃべりしながら、みんなで笑って福来たる♪
ステップ エクササイズ	おとな	毎週水曜日 午後1時30分～3時	町民 体育館	音楽に合わせてステップ台で有酸素運動♪プラス筋力向上で体脂肪を減らそう!(ヨガマット持参)
ソフトバレエ	中学生 ～74歳	毎週水曜日 午後8時～9時30分	町民 体育館	週に一度は運動を!ゲームを中心に楽しく動こう!
健幸体操	おとな	毎週木曜日 午前9時～10時15分	町民 体育館	青竹踏みやリズム体操、のんびりストレッチで、全身をゆっくりほぐそう!(ヨガマット持参)
チェアエクササイズ &ストレッチ	おとな	毎週木曜日 午後1時30分～2時30分	町民 体育館	ストレッチと共にリズムに合わせてチェアピクス♪(ヨガマット持参)
まん福筋トレ	おとな	毎週金曜日 午後2時30分～3時45分	町民 体育館	筋トレだけじゃないよ! 楽しく健康寿命を伸ばそう♪ (ヨガマット持参)
スマイルキッズ	4・5歳 児	毎週木曜日 午後3時30分～4時30分	町民 体育館	走! 跳! 投! 楽しく体を動かそう!
たいいく塾	小学 1～6年生	毎週土曜日 午前9時30分～11時	体育セ ンター	適切な運動の実践を通して身体の健全な発達を促そう!
※KID'S CHEER	小学 1～6年生	毎週土曜日 午後1時30分～2時30分	町民 体育館 研修室	可愛らしいkid'sが、みんな笑顔でダンスを楽しんでるよ!
※Nikoniko エアロ	おとな	毎週月曜日 午前9時30分～10時30分	町民 体育館	年齢や経験に関係なく、誰でも安心して楽しく動こう!つつい笑顔がこぼれみんなでNikoniko♪
※ZUMBA®	おとな	毎週月曜日 午後1時～2時	町民 体育館	ラテン音楽を中心に、世界中の様々な音楽に合わせて♪見よう見まねで自由に楽しもう!
※姿勢改善スト レッチヨガ	おとな	毎週月曜日 午後7時～8時15分	町民 体育館 会議室	正しい姿勢は健康になるための第一歩! 簡単ゆったりストレッチヨガで目指せ美姿勢♪(ヨガマット持参)
※Genki エアロ	おとな	毎週金曜日 午後1時～2時	町民 体育館	音楽に合わせて、気持ちよく汗を流して脂肪燃焼にストレス発散!

※印の教室は特別受講料が必要です。

◎他にも様々なプログラムをご用意しています。

詳細は2月5日(日)の折込チラシをご確認ください。(チラシは町民体育館内にも置いてあります。)

申・問 あいずみスポーツクラブ(☎692・5000)



あいずみスポーツクラブからのお知らせ

相談

3月の育児相談

お子さんの計測や保健師、管理栄養士による相談を予約制で行います。

実施日 3月8日(水)

時間 ①午後1時～1時30分
②午後1時30分～2時
③午後2時～2時30分
④午後2時30分～3時
⑤午後3時～3時30分

場所 総合文化ホール多目的室
定員 30分ごとに5組(申込順)
予約方法 実施日の月初めから当日までに、保健センターにご連絡ください(土・日・祝日を除く)。
※当日、計測に使うバスタオルを1枚ご持参ください。
※新型コロナウイルス感染症の状況により、中止となる場合があります。
※個別相談は、随時受付しています。

申・問 保健センター

(☎692・8658)



消費者トラブル情報

リフォーム工事契約は慎重に

雨や台風の心配のない、冬場にリフォームに関する相談が多くあります。

事例 訪問してきた業者に勧められ、外壁塗装を依頼し、代金を支払ったが、資材の調達が遅れていると言っており、工事が中断している。

対策

- ・工事を依頼するときは、必要性をよく考えましょう。
- ・複数の業者から見積りを取って、金額や工事内容を検討しましょう。
- ・契約するときは、工事内容や工期など契約内容が記載された法定書面の交付を求め、しっかり確認しましょう。
- ・代金の支払は、なるべく工事の完成を見届けた後にしましょう。
- ・工事が計画どおり進んでいるかチェックしましょう。
- ・困ったときは消費生活センターに相談しましょう。



困ったときの相談情報窓口

『消費生活センター』

消費生活相談員2名が無料で相談を受け付けます。事業者と消費者のトラブルで不安なとき、困ったときはお気軽に連絡ください。秘密は守られます。

相談日時 平日午前9時～午後4時
※窓口相談の場合、個室をご用意できますので、事前にご連絡ください。

場所 消費生活センター
(役場2階 産業支援室内)

問 専用電話(☎679・1848)

消費者ホットライン(局番なし188)

令和5年3月4月相談日のお知らせ

心配ごと相談所カレンダー

4月							3月						
日	月	火	水	木	金	土	日	月	火	水	木	金	土
						1				1	2	3	4
2	3 行政相談	4 一般相談	5	6	7	8	5	6 行政相談	7 一般相談	8	9 法律相談	10	11
9	10 人権相談	11	12	13 法律相談	14	15	12	13 人権相談	14	15	16	17 税金相談	18
16	17	18 一般相談	19	20	21 税金相談	22	19	20	21	22	23 法律相談	24	25
23	30	24	25	26	27 法律相談	28	29	26	27	28	29	30	31

※法律相談については完全予約制となっております。※相談は無料・秘密厳守です。
 ●こども相談(平日の午前中)「富吉・東中富・奥野・徳命・西部・住吉・勝瑞」の各児童館
 ●健康相談(毎週月曜日)「保健センター」(☎692・8658)
 ●介護相談(随時受付)「地域包括支援センター」(☎637・3175)
 ●場所 総合文化ホール2階 相談室
 ●相談センター専用電話 ☎692-6222
 ●時間 人権、行政、一般相談は午後1時30分～3時30分、その他は午後1時～3時

催し物・その他

町人権教育研修会 映画「破戒」上映のご案内

町人権教育推進協議会では、人権研修として、島崎藤村原作の映画「破戒」の上映会を開催します。

この映画は、全国水平社創立100周年記念として、60年ぶりに映画化され、昨年、全国の劇場で公開されたものです。

今も残る部落差別について、理解を深め、自分の生き方を今一度考える良い機会となる作品です。ご家族や職場でお誘い合わせの上、ぜひお越しください。

日時 3月1日(水)

受付 午後6時から

開式 午後6時30分

開演 午後6時40分

(上映時間119分・日本語字幕あり)

場所 総合文化ホール 大ホール

出演者 映画「破戒」

間宮祥太郎、石井杏奈

入場料 無料

申込み 不要

※新型コロナウイルス感染症の状況により、中止となる場合があります。

問 教育委員会

(☎637・3128)

総合文化ホールイベント案内

チケットは総合文化ホール窓口で販売しています。

ご来場の際はマスクの着用をお願いします。発熱等、体調に異常がある方はご来場をお控えください。

※今後の感染症の状況によって、イベントが中止・延期となる場合があります。

※イベントに関する詳細や最新情報、電子チケットの購入、感染症対策等パンフレット情報をご確認ください。

問 総合文化ホール ☎637・3344

藤巻亮太 Acoustic Live 2023



日時 2月19日(日)午後3時から
場所 大ホール
出演 藤巻亮太
入場料 (全席指定席)5千円
 ※当日は500円増
 ※未就学児入場不可
チケット取扱

総合文化ホール
 電子チケット、イープラス

ブランディーヴァ結成10周年記念公演 オペラへの招待〜珠玉の名場面集〜



日時 3月25日(土)
 午後2時30分から
場所 大ホール
出演 ブランディーヴァ
 ソプラノ 井上ゆかり
 井内小夜
 武田仁美
 真鍋美恵
 山本綾子
 米田佳子

賛助出演
 ピアノ 連記恵子
 遠藤綾子
 バレエ 栗田バレエ教室
 合唱 Blanc Ensemble (フランアンサンブル)

入場料 指定席3500円
 自由席3千円
 高校生以下1500円
 (座席指定可)
 ※当日は500円増
 ※未就学児入場不可

主催 ブランディーヴァ
共催 総合文化ホール

給食番長(劇団仲間)



日時 3月26日(日)午後2時から
場所 大ホール
出演 劇団仲間
入場料 (全席指定席)一般2千円
 高校生以下千円
 町民券1500円(前売のみ)
 ※当日は500円増
 ※4歳以上有料。3歳以下は膝上無料。
 ※町民券の取扱いはホール窓口のみ。
 購入の際は住所確認ができるものをご持参ください。

笑福亭たま・旭堂南湖 二人会 in 藍住②

日時 4月29日(土・祝)
 午後2時30分から
場所 大ホール
入場料 (全席自由席)
 大学生・一般1500円
 小・中・高校生千円
 ※当日は500円増

落語&講談 落語 時うどん
 講談 ほか一席(お楽しみ)
 賀川豊彦一代記
 ほか一席(お楽しみ)

主催 たま・南湖二人会実行委員会
共催 総合文化ホール

図書館の行事

◎**休館日**
 毎週月曜日

◎**特別整理休館**
 2月14日(火)〜23日(木)
 蔵書点検期間のため休館します。

◎**おはなし会**
 毎週日曜日
 (年末年始・祝日を除く)
 午前11時〜11時30分

◎**あちゃん絵本の読み聞かせ会**
 第2・4水曜日
 (年末年始・祝日を除く)
 午前10時30分〜11時

問 図書館 ☎692・0070



はっけよい 大相撲

藍住町(勝瑞)出身力士の藍(高原魁成さん・高田川部屋)の一月場所の成績は、5勝2敗(序二段八十四枚目)で勝ち越しました。
 三月場所(3月12日〜26日・エディオンアリーナ大阪)での活躍を期待しましょう。

藍の館リニューアルオープン記念 現代藍染師阿波藍染企画展

藍住町で活動する、現代藍染師の原田史郎氏と矢野藍秀氏による阿波藍染企画展を開催します。藍染師による現代の活きた技術を身近に感じ、阿波藍の魅力に触れてみましょう。

開催場所：藍住町歴史館「藍の館」(徳命字前須西172)

入館料：大人 300円 中高生 200円 小学生 150円

※開館日時：午前9時～午後5時(休館日：火曜日)※火曜日が祝日の場合は、開館します。

～藍染師 原田史郎～

展示期間：2月22日(水)～3月6日(月)

展示説明：原田史郎氏による作品の説明 日時：2月26日(日)午前10時から

特別講座：麻布筒描き染め講座(見学自由) 日時：3月5日(日)午後1時から(3時間程度)

体験：特別講座と同時進行でプロ指導のもと、筒描き染めを体験できます。

定員：10人(申込順)

体験参加費：2,000円(入館料込み)

申込開始：2月16日(木)から

～藍染師 矢野藍秀～

展示期間：3月8日(水)～21日(火)

展示説明：矢野藍秀氏による作品の説明 日時：3月11日(土)午後2時から

特別講座：スカーフ絞り染め講座(見学自由)

日時：3月12日(日) 1回目：午前10時から 2回目：午後2時から(各回3時間程度)

体験：特別講座と同時進行でプロ指導のもと、スカーフ絞り染めを体験できます。

定員：各回10人(申込順)

体験参加費：2,000円(入館料込み)

申込開始：2月16日(木)から

体験をご希望の方は、産業支援室までお申し込みください。

申・問 産業支援室 (☎637・3120)

「企業版ふるさと納税」ありがとうございました

藍住町で実施する「藍住町まち・ひと・しごと創生推進計画」に対し、ご寄付を頂きました。頂いた寄付金は、指定のあったそれぞれの財源等の一部として有効に活用させていただきます。本町を応援していただき誠にありがとうございました。



◆ エスエヌ環境テクノロジー株式会社 様 「藍住町への新しい人の流れづくり事業」500,000円

・桜づつみ公園バーベキューエリア整備事業

町民に潤いある日常を創出し、地域の活性化を図るため、まちなかで気軽にバーベキューを楽しめる空間を整備する事業に活用させていただきます。

◆ 株式会社ビジネス・ブレイン 様 「結婚・出産・子育ての希望がかなうまちづくり事業」500,000円

・放課後児童クラブ昼食提供事業

働く保護者の負担軽減を図るため、夏休み等の長期休暇中に放課後児童クラブに通う児童に対し、宅配弁当を提供する取組に活用させていただきます。

・こうのとりのり応援事業

不妊治療を行っている夫婦を支援するため、医療保険が適用されない特定不妊治療に要する費用に対する助成に活用させていただきます。

※本町では、地域再生計画「藍住町まち・ひと・しごと創生推進計画」が、内閣府の認定を受けています。「第2期藍住町総合戦略」に紐づく事業が企業版ふるさと納税の対象となっており、本町のまちづくりや取組を応援していただいています。

問 産業支援室 (☎637・3120)

あいずみ俳壇

五味 靖 選

鳥声の透き通りたる梅日和
 たつぷりと鉢に四温の水吞ます
 ひび割れの裏は青かび鏡餅
 手水舎の柄杓ひんやり春の昼
 梅の香や玉子とく音やわらかし
 大寒をぎつしり詰めて田舎バス
 部屋飼の鶉の寒の卵かな
 初氷パバリと割れて胸のすく
 寒咲桜紅葉と競い水鏡
 妻の寝て喧嘩も留守の年の暮

出見 啓子
 高塚 梨花
 伊藤 たつお
 吉田 京湖
 吉田 善子
 飯田 ひとみ
 平岡 育子
 久米 川千代
 坪平 洋子
 久次 米守夫

あいずみ俳壇・藍住歌壇の掲載月が変わります

▼今月号からあいずみ俳壇(俳句)と藍住歌壇(短歌)を隔月で掲載します。
 (偶数月…俳句・奇数月…短歌)

▼町民の方を対象に俳句・短歌を募集しています

▼ハガキに作品(1人1句又は1首と住所、氏名、電話番号を記入して投稿してください。選考の上、直近の広報紙へ掲載します。)

※読み仮名の表記が必要な場合は、必ず読み仮名を記載してください。

申 77711292 奥野字天上前52番地1 政策推進室

いきいきサロンのご案内

地域の皆さんが健康で活力ある生活を送れるよう健康チェックや健康体操等を各地域で開催します。

開催日	曜日	時間	場所	内容
2月15日	水	午前9時30分~11時	江ノ口老人ルーム	健康チェック 健康体操
2月15日	水	午後1時30分~3時	徳命老人憩の家	健康チェック いきいき美容教室
2月17日	金	午後1時30分~3時	東中富老人憩の家	健康チェック 体幹トレーニング
2月20日	月	午後1時30分~3時	住吉老人憩の家	健康チェック 健康体操
2月27日	月	午前9時30分~11時	乙瀬老人憩の家	健康チェック 脳若トレーニング
2月27日	月	午後1時30分~3時	奥野老人憩の家	健康チェック フレイルチェック
3月1日	水	午後1時30分~3時	富吉老人憩の家	健康チェック 健康体操
3月6日	月	午前10時~11時30分	あいずみ藍工房	健康チェック フレイルチェック
3月7日	火	午後1時30分~3時	西部老人憩の家	健康チェック 体幹トレーニング

住所、年齢に関係なく、ご都合のよい会場にお越しください。
 内容：健康チェック(血圧測定、検尿)と健康体操、レクリエーション等を行っております。

問 社会福祉協議会 (☎692・9951)
 地域包括支援センター (☎637・3175)



こんにちは赤ちゃん

1月届出

(子の氏名)	(ふりがな)	(性別)	(父)	(母)	(住所)
見谷 駿斗	しゅんと	男	直樹・由佳	佳	住吉字江端
北岡 朔来	さく	男	力・彩香	香	矢上字西
笹川 絃禾	いとか	女	祐貴・歩乃香	香	矢上字原
庄野 菜香	なのか	女	豪・志保実	実	奥野字原
兼板 樹	いつき	男	良・知可	可	富吉字豊吉
有待 奏汰	かなた	男	龍太・優季	季	勝瑞字成長
柴田 実里	みのり	女	類・有友奈	奈	乙瀬字中田
大林 瑞季	みずき	男	友起・奈美	美	徳命字元村東
森本 千龍	せんり	男	翔・日果子	子	乙瀬字乾
瀬尾 珠々乃	すずの	女	健介・治代	代	富吉字岸ノ下
賀好 祐葵	ゆうき	女	昭仁・利江	江	富吉字穂実
緒方 斗蒼	とあ	男	翔大・由佳	佳	住吉字江端
賀治 郁人	いくと	男	祐人・聖良	良	富吉字豊吉
井口 桜羽	おとは	女	真人・美穂	穂	矢上字江ノ口
森 一叶	いちか	男	一貴・真耶	耶	矢上字西
上野 花純	かすみ	女	達人・花甫	甫	富吉字須崎
佐藤 奏音	かなと	男	将史・香	香	奥野字原
加門 柚葉	ゆずは	女	直洋・圭恵	恵	勝瑞字正喜地
樫本 朋樹	ともき	男	拓哉・裕子	子	富吉字豊吉

おくやみ申し上げます

1月届出

(氏名)	(年齢)	(住所)
椿坂 幸子	98歳	住吉字藤ノ木
近藤 治	89歳	勝瑞字西勝地
後藤 つや子	99歳	勝瑞字東勝地
渡邊 律子	78歳	徳命字元村
美馬 直子	80歳	奥野字原
三宅 武	72歳	矢上字西

地域の子どもは、地域で守り育てましょう

子どもは、私たちの宝です



藍住町青少年健全育成会議
 藍住町民生委員児童委員協議会
 藍住町PTA連合会
 藍住町青少年相談室
 藍住町こども家庭支援室

令和5年度 広報あいずみ広告・町ホームページバナー広告主募集

広報あいずみと町ホームページに掲載する広告を募集しています。お店や事業所のPRにご活用ください。申込方法等の詳細は、町ホームページをご覧ください。政策推進室までお問い合わせください。

申込期限 3月10日(金)まで

申・問 政策推進室(☎637・3124)

広報あいずみ広告

広告料 1枠 1回18,000円

広告枠 1枠 縦60mm×横90mm

※毎月約10,000部(令和5年1月15日時点)を発行し、新聞折込み又は郵送で配布しています。

町ホームページバナー広告

広告料 1枠 月額10,000円

大きさ 縦60ピクセル 横150ピクセル

※町ホームページのトップページに掲載します。

「人生」という物語を
主人公として生き続ける

サービス付き 高齢者向け住宅

いつここが

板野郡藍住町東中富敷地傍50番地1

TEL.088-692-8589 いつここから.com [検索](#)

藍住町保健センター Instagram 始めました

藍住町保健センターのInstagram公式アカウントを開設しました。

子育て情報や保健事業について発信します。

フォローをよろしくお祈いします。

アカウント名:

藍住町保健センター【公式】

ID:aizumi_hokencenter



TELECOMEDIA

アスティとくしまにオフィスがあるのはご存じですか

徳島最大級!!
「アスティとくしま」1階で
コールセンター営業中



Instagram更新中!!

株式会社 **テレコメディア** 徳島センター
〒770-0855
徳島県徳島市山城町東浜傍示1-1



株式会社テレコメディア

☎0120-270-270 時間9:00~18:00

板野町歴史公園内にオフィスがあるのはご存じですか

藍住町から車で10分
「彩りの館」内で
コールセンター営業中



株式会社 **テレコメディア**
ふるさとコールセンター®板野町
〒779-0108
徳島県板野郡板野町犬伏4-6-1 彩りの館内



医療法人 とくしま耳鼻咽喉科 健美会

診療科目: 耳鼻咽喉科・アレルギー科・気管食道科・小児科

診療時間	月	火	水	木	金	土
8:45~13:00	●	●	●	●	●	●
14:30~18:00	●	●	●	●	●	●

TEL088-683-3987(サンキューナ)

マルナカ成長店 南200m エネオスはいる

院長 棚本 洋文
 (社)日本耳鼻咽喉科学会 認定 耳鼻咽喉科専門医
 (社)日本アレルギー学会 認定 アレルギー専門医

●はなまるうどん
 ●エネオスGS
 ●陸運局
 ●釣具店

洋服の青山
 徳島環状線
 四国三郎橋

とくしま耳鼻科 [検索](#)

増田クリニック

TEL:088-693-3020
藍住町役場東 500m

健診・予防接種承ります。

●診療科目: 内科・循環器科

心臓血管外科・ペインクリニック内科

診療時間	月	火	水	木	金	土
午前9:00~12:30	○	○	○	○	○	○
午後2:30~6:30	○	○	○	○	○	5:30まで

※このページの広告収益は防災事業に役立てられています。