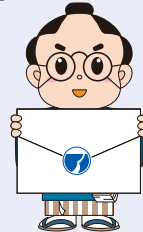


# あいずみ

令和5年9月15日 発行

📧 藍メールの登録はこちら



登録用アドレス

t-aizumi@sg-m.jp

## 9月号



「いつか」のために  
「いま」備える



北幼稚園で行われた避難訓練



「南海トラフ巨大地震備える!!」パネル展(9月4日～8日)

今年は、1923年(大正12年)に発生した関東大震災から、100年の節目に当たります。その発生日である9月1日が「防災の日」、9月1日を含む1週間が「防災週間」となっていることから、9月は各地で避難訓練や防災に関する催しが行われています。

災害はいつ起こるか分かりませんが、いざというときに身を守るためには、過去の災害を教訓とし、日頃から備えておくことが大切です。この機会に、皆さん自身で防災対策について考えてみましょう!

### 今月の主な記事

- キッチンカーが役場にやってくる! ..... P2
- あいずみ商品券使用可能店舗一覧 ..... P3
- 新型コロナワクチンの令和5年秋開始接種について ..... P5
- 守れ人権許すな差別 ..... P12
- 情報NOW ..... P13~20
- マイナポイント第2弾は、9月末まで終了です! ..... P20

### 住民の動き

令和5年8月末現在( )内は前月比

人口	35,436人(-6)	15歳未満	5,086人(-12)
男	17,092人(-8)	65歳以上	9,131人(+3)
女	18,344人(+2)	平均年齢	44.9歳
世帯数	15,359戸(+11)		

# キッチンカーが役場にやってくる！

大規模な災害が発生した時、避難所等でいち早く出来立ての食事を提供し、被災された方の食の安全と安心を確保するため、この度、藍住町と徳島県キッチンカー協会が協定を締結し、連携を図っていきます。

協定締結を記念して、役場前の町民広場に、様々なキッチンカーが出店します。

この機会にぜひ、ご利用いただき、キッチンカーならではの出来立ての食事を楽しんでください。

**日 程** 9月25日(月) ※雨天決行

**時 間** 午前11時～午後5時(予定)

**場 所** 役場前 町民広場

詳細は、町ホームページをご確認ください。

**問** 危機管理室(☎637・3111)

## 出店予定キッチンカー

- 黄色いたこやき屋台(たこ焼き)
- kitchenNOANOA(あげパン・ブリュレ・アイス等)
- スクランブルコーヒー(コーヒー・ジェラート等)
- ハラルケバブ(ケバブサンド・ケバブサラダ等)
- Link Point SAIRAI(藍バーガー・藍チョコロス等)

## エネルギー・食料品等価格高騰重点支援給付金の手続はお済みですか？

エネルギー・食料品等の価格高騰に直面し、特に影響を受ける住民税非課税世帯等に対し、1世帯当たり3万円を支給しています。

### 1 支給対象者

基準日(令和5年6月1日)において、藍住町に住民登録がある方で、(1)又は(2)のいずれかに該当する世帯の世帯主

- (1) 世帯全員の令和5年度住民税均等割が非課税の世帯
- (2) 家計急変世帯

(1)に該当しない世帯のうち、予期せず令和5年1月から9月までの家計(収入状況)が急変し、世帯全員が(1)の世帯と同様の事情にあると認められる世帯

※未申告の方がいる世帯は、その方の令和5年度(令和4年分)の所得について、住民税の申告をした上で、世帯全員が非課税となった場合に対象となります。

※一人暮らしの学生等、住民税が課税されている方の扶養親族等のみで構成される世帯は対象外です。

### 2 支給額

1世帯当たり3万円(1世帯につき1回限り)

### 3 申請方法

- (1) 令和5年度住民税均等割が非課税の世帯

ア 世帯全員の住民登録が、令和5年1月1日以前から藍住町にある場合  
対象と思われる世帯に、申請書類を7月に送付しています。

イ 世帯の中に、藍住町に課税情報がない方(令和5年1月2日以降に藍住町へ転入した方など)がいる場合

申請が必要です。申請書類は町ホームページに掲載しています。

- (2) 家計急変世帯

申請が必要です。申請書類は町ホームページに掲載しています。

### 4 申請期限

10月31日(火)まで

**申・問** 政策推進室(☎637・3124)



# あいずみ商品券使用可能店舗一覧

【使用期間】9月1日(金)～令和6年1月31日(水)

## 飲食品・飲料

アワーリカー 藍住店  
 (株)イル・ローザ 藍住店  
 QUONチョコレート 徳島店  
 くらもと日の出 藍住支店  
 小僧寿し 藍住店  
 手作りジェラート ファーレ  
 ハタダ 藍住店  
 ファミリーストア-11 (有)吉田商店  
 ベーカーアミ  
 ミネ青果  
 Rustique

## コンビニ

セブンイレブン 藍住町勝瑞店  
 セブンイレブン 藍住徳命店  
 ファミリーマート 藍住町奥野店

## スーパー・大型店 ホームセンター・日用雑貨

板野鮮魚  
 エコタウン 藍住店  
 (ハードオフ/オフハウス/ホビーオフ)  
 キョーエイ 藍住店  
 キョーエイ 笠木店  
 キョーエイ ダイソー 藍住店  
 キョーエイ ダイソー 笠木店  
 ケーズデンキ 藍住店  
 コーナン 徳島藍住店  
 コーナンPRO 徳島藍住店  
 (株)セブン 藍住店  
 DCMダイキ 藍住店  
 ニトリ 徳島藍住店  
 (株)マルナカ 藍住店  
 (株)マルナカ 成長店  
 (株)ヤマダ電機テックランド 徳島藍住店  
 ゆめタウン徳島(専門店全店含む)

## 衣料品・手芸・身の回り品

アベイル 藍住店  
 (有)衣料センター あかざわ  
 いわざ 藍住店  
 おしゃれのお店 おくむら  
 おしゃれハウス キヨシゲ  
 綺羅星雑貨店  
 キングファミリー 徳島藍住店  
 シューズショップ タケダ 藍住店  
 チャップリン 藍住店  
 パースデイ 藍住店  
 ポエム  
 (有)松屋百貨店  
 マネキ 藍住店  
 ユニクロ 徳島藍住店

## 医療・医薬品・化粧品・マッサージ

あいいる整体サロン  
 アルビオンドレッサー 徳島店  
 大住接骨院 健康用品部  
 かがわ化粧品店  
 クスリ キリン堂 藍住徳命店  
 クスリ キリン堂 藍住東中富店  
 薬のかわむら  
 コスモス藍住店  
 コスモス徳命店  
 くすりのレディ 藍住矢上店  
 だるまや  
 ドラッグストア チャーリー 藍住店  
 ドラッグストア モリ 藍住店  
 ファイテンショップ 徳島藍住店  
 ボール接骨院  
 メナードフェイシャルサロン  
 Chloris(クロリス)

## 玩具・文具・スポーツ用品・釣具

安芸人形店  
 井上スポーツショップ  
 ゴルフ5 徳島藍住店  
 スーパースポーツゼビオ ゆめタウン徳島店  
 スポーツデポ 徳島藍住店  
 ポイント 徳島藍住店

## 本・雑誌・メディア

Books ジュピター

## メガネ・カメラ(写真撮影)

あいずみ眼鏡店  
 三木写真館  
 メガネ池田 藍住南店  
 眼鏡市場 藍住店  
 メガネのおがさ

## 家具・家電・畳

藍原畳店  
 (株)おごせ電機  
 佐野たみ商会  
 シャルドネ徳島 (有)大丸  
 びっくり館宝島 藍住店

## ガソリン・自動車・自転車

イエローハット 徳島藍住店  
 石川石油ガス(株) 藍住本店  
 M&B 大西  
 オートバックス藍住  
 (有)鹿島タイヤ興業所  
 (有)武田石油  
 ネットトヨタ徳島(株) 藍住店

## 園芸・肥料等

阿波五月園  
 ふらわあいん八丁堀(有)

## 理美容・生活関連サービス (クリーニング・タクシー)

アーバン 美容室  
 (有)藍住タクシー  
 おしゃれサロン木下  
 新洗蔵 マルナカ笠木店  
 新洗蔵 マルナカ成長店  
 TICO hair  
 美容室 ek  
 プラスクリーニング 藍住本店  
 ヘアサロン カジモト  
 美容室 MIX UP  
 Meg @ Hair  
 理容室 ek  
 理容 きだ  
 理容 たけうち

## リフォーム・工事

(有)大西水道工業所  
 (株)ナイスリフォーム 藍住店

## 飲食店

赤から 徳島藍住店  
 居酒屋 うちんく  
 ヴァンサンカン 藍住店  
 つなぎや 藍住本店  
 つまいもん茶屋 心助  
 おくむら旅館  
 お好焼 RITZ  
 かたに商店 藍住店  
 喫茶 ステップ  
 喫茶 花束  
 牛福 藍住店  
 魚々菜々 げん太  
 ごくらく酒蔵 あぐら  
 コメダ珈琲店 徳島藍住店  
 さぬき手打ちうどん 一心  
 支那そば 青空  
 ジョアズ珈琲  
 食楽喜酒 萬坊  
 炭火焼鳥工房 いろどり  
 セルフうどん 関  
 蕎麦肴酒 さらざん  
 dininng 凜  
 竹内製麺所  
 竹とんぼ  
 タン次郎 藍住店  
 農園直営旬感ダイニング アクリエ  
 呑処 かむろ  
 麵旋風  
 焼肉 大翔苑  
 焼肉 匠 -takumi-  
 山かつ 藍住店  
 (有)みちよ亭  
 (有)吉野屋  
 麵工房 わたる  
 麵処 みのり  
 和風ダイニング 連



こちらのお店で使えるのです!!

商品券が利用できる店舗には、取扱店ステッカーを貼っています。

問 福祉課(☎637・3114)

# 今月の納税・納付

町税・保険料			納期限
①	固定資産税	3期	10月2日(月)
	国民健康保険税	3期	
②	介護保険料	3期	
③	後期高齢者医療保険料	2期	

- 口座振替をご利用の方は、前日までに口座へご入金ください。
- 口座振替契約を解除するには、解約手続が必要です。転出・婚姻等、世帯状況に異動があった場合でも、自動的に解約となりません。

- バーコードを利用し、コンビニエンスストア及びスマートフォン決済アプリで納付する場合は、納期限後の納付又は納付書1枚あたりの納付額が30万円を超える納付はできません。
- 令和5年度課税分から地方税統一QRコードを使用した納付が可能です。利用方法など詳細は、地方税お支払サイトをご確認ください。

- 問** ①に関すること：税務課(☎637・3117)  
 ②に関すること：介護保険室(☎637・3311)  
 ③に関すること：健康推進課(☎637・3115)

**地方税お支払サイト**  
 地方税のお支払が便利・簡単に!!

スマホやパソコンでお支払が可能です







※「QRコード」は株式会社デンソーウェーブの登録商標です。

地方税お支払サイト

## 発火する危険性のある「ごみ」に注意!

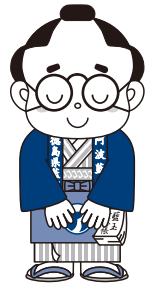
リチウムイオン電池使用機器(モバイルバッテリー等)や中身が残っているスプレー缶、カセットボンベ、ライター等は、強い衝撃が加わったり変形したりすると、発火するため非常に危険です!

これらの発火する危険性のあるごみを誤った分別(プラスチックごみに混ぜるなど)で出すとごみ集積場や収集車、処理場などで火災が発生し、重大な被害が発生するおそれがありますので、正しい分別にご協力をお願いします。

分別方法などは、「ごみ収集カレンダー」又は「ごみ分別ガイドブック」でご確認ください。町ホームページからご覧いただけます。

### 発火する危険性のある「ごみ」

タブレット、スマートフォン、デジタルカメラ、モバイルバッテリーなどのリチウムイオン電池使用電気製品、スプレー缶、ライター、カセットボンベ、加熱式たばこなど



- 問** 西クリーンステーション(☎692・7411)  
 生活環境課(☎637・3116)

町ホームページ



## 本人通知制度をご存じですか?

不正な請求・取得の抑止や早期発見、個人情報の不正利用の防止につながります。

### 《本人通知制度とは?》

町に住民登録や本籍のある方が、本人通知制度に事前に登録しておくこと、住民票の写しや戸籍謄本などを本人以外の第三者に交付した際、交付したことを郵送でお知らせする制度です。

なお、交付ができないようにする制度ではありません。また、証明書を取得した個人に関する情報は通知しません。  
 詳細は、お問い合わせください。



- 問** 住民課(☎637・3112)

## 国民健康保険加入の皆さんへ 受診 安心 特定健診

特定健診受診券は、7月上旬に黄緑色の封筒でお送りしています。受診券がお手元のない方は、ご連絡ください。

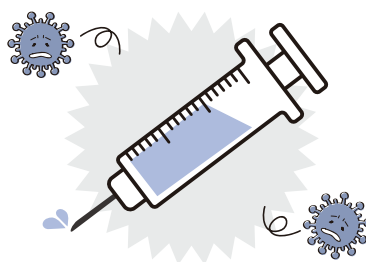
- 対象者 40歳から74歳までの藍住町国民健康保険加入者
- 自己負担金 1,000円
- 実施期間 令和6年1月末まで

注) 国民健康保険加入者以外の方の特定健診は、各保険者へお問い合わせください。

- 問** 特定健診受診券に関すること  
 健康推進課(☎637・3115)  
 健診結果説明及び特定保健指導に関すること  
 保健センター(☎692・8658)

# 新型コロナウイルスの 令和5年秋開始接種について

**対象者** 追加接種が可能な全ての方  
**接種期間** 9月20日～令和6年3月31日  
**接種間隔** 前回接種から3か月以上経過  
**接種費用** 無料  
**使用するワクチン** XBB.1.5を含有する1価ワクチン



## ～接種券について～

令和4年秋開始接種又は令和5年春開始接種が令和5年6月末までにお済みの方は、9月中に接種券を送付する予定です。

これまでに実施した接種について、未接種の接種券をお持ちの方は、その接種券を使用できます。(未接種の方には改めて送付していませんので、お持ちの接種券をお使いください。)

接種を希望する方で接種券をお持ちでない方は、保健センターまでお問い合わせください。

## ～初回接種(1・2回目)に使用するワクチンについて～

9月20日以降、初回接種として使用するワクチンにファイザー社製ワクチンのXBB.1.5を含有する1価ワクチンが使用される予定です。

初回接種をご希望される方は、郡新型コロナウイルスワクチン予約・相談センターまでご相談ください。

この情報は、令和5年8月18日時点の情報です。最新情報は、厚生労働省及び町のホームページ等でご確認ください。

**問** 12歳以上の接種の相談・予約に関すること  
 郡新型コロナウイルスワクチン予約・相談センター(日・祝日を除く)(☎624・9833)

接種券の発行に関すること  
 町保健センター(☎637・3132、☎692・8658)

## 町内肺がん巡回検診について

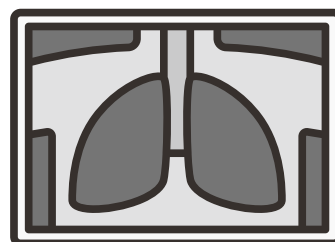
### 【検診日時・場所】

①10月26日(木)

検診時間	検診会場
午前8時45分～9時45分	キョーエイ藍住店
午前10時15分～10時45分	富吉老人憩の家
午前11時～11時45分	西部老人憩の家
午後1時～1時45分	奥野老人憩の家
午後2時～2時45分	東中富老人憩の家
午後3時～3時45分	徳命老人憩の家

②10月27日(金)

検診時間	検診会場
午前9時～11時	マルナカ成長店
午後1時～1時45分	保健センター(総合文化ホール1階)
午後2時～2時45分	JA板野郡藍住支店
午後3時～3時45分	住吉老人憩の家



**【対象者】** 今年度40歳以上になる方(昭和59年4月1日以前生まれ)

**【費用】** 500円 ※追加として実施される喀痰検査は1,000円

**【予約受付期間】** 9月15日(金)から予約申込受付開始

**申・問** 保健センター(☎692・8658)

# 生理用品を無償で提供します

県が実施している「女性つながりサポート事業」の一環として、生理用品を提供しています。

本事業は、「つながり支援ピアサポートとくしま」として県が運営委託している特定非営利活動法人GWEIと連携し実施します。

## 提供窓口

**提供数** 使用者本人1人につき1パック(代理受取及び男性の方にはお渡しできません)  
先着180パック(昼用・夜用を選択可、無くなり次第終了)

**提供方法** 提供場所に設置しているイラストカードを指さし合図してお知らせください。  
申請書類等は不要です。名前、住所等の個人の特定は行いません。

**提供場所** 役場3階 政策推進室

**提供期間** 令和6年2月29日(木)まで 午前8時30分～午後5時15分(土日・祝日・年末年始を除く)

## 女性の困りごと・悩み相談

つながり支援ピアサポートとくしまによる相談を実施します。生理用品の提供も実施していますので、気軽にお声がけください。

**日 時** 10月18日(水)、11月15日(水)、12月20日(水)、令和6年1月17日(水)、2月21日(水)  
午前9時～午後1時

**場 所** 役場1階 町民ホール

**問** 政策推進室(☎637・3124)

## 上下水道課からのお知らせ

### 水道メーター定期交換 (無料)のお知らせ

水道メーターは、設置から8年が経過したものは、計量法により交換が義務付けられています。

現在、対象となる水道メーターの交換を順次実施中です。ご協力をよろしくお願いいたします。

●**交換期間** 9月下旬～10月下旬

※交換が必要なメーターのあるご家庭には、各月中旬に別途ご案内します。

※交換作業は、藍住町上下水道工事店協同組合が実施します。

※交換時、5分から30分程度断水します。

※ご不在の場合でも交換を実施しますので、ご了承ください。



### 水道管の漏水調査に ご協力ください!

水道管の漏水調査を、次のとおり実施します。ご協力をよろしくお願いいたします。

○**調査対象** 道路内の水道管から敷地内の水道メーターまで

○**調査期間** 10月初旬～令和6年1月下旬

※調査のため、敷地内に入らせていただく場合があります。

調査員は町が発行した調査員証(写真付)を必ず携行しています。

不審に思われた場合は、調査員証の提示をお求めください。

※この調査で費用を請求することはありません。また、建物内の漏水調査、水質検査及び浄水器等販売等も一切ありません。

※漏水が発見された場合、補修のため一時的に断水を行うことがあります。

**問** 上下水道課(☎637・3131)

## 令和5年住宅・土地統計調査にご協力をお願いします！

総務省統計局(徳島県・藍住町)では、10月1日現在で「令和5年住宅・土地統計調査」を実施します。

調査書類が配布された世帯の皆さんは、期日までに調査へのご回答をお願いします。

**配布時期** 9月下旬から ※調査員が、調査をお願いする世帯にのみ調査書類を配布します。

**回答方法** 次のいずれかの方法で回答をお願いします。

- ・インターネット回答(推奨) ※スマートフォン・タブレット端末にも対応
- ・紙の調査票を郵送 ※配布した調査書類に返信用封筒(緑色)を同封しています。
- ・調査員に提出

**回答期日** 10月9日(月・祝)まで

この調査は、政府の重要な調査として統計法に定められた「基幹統計調査」です。統計法では、「基幹統計調査」への回答の義務(報告義務)、調査を実施する関係者には調査によって知ったことを他に漏らしてはならない義務(守秘義務)を定めています。

**問** 政策推進室(☎637・3124)

## 令和5年度 藍住町浄化槽設置補助金申請を受け付けています

水回りのリフォームも兼ねて、補助金を利用して浄化槽も新しくしましょう!

合併処理浄化槽への転換工事に伴うリフォーム(台所やお風呂からの配管工事費)も補助対象です。

生活排水による、海や川・水路等の水質汚濁を防止するため、単独処理浄化槽(単独槽)又はくみ取り槽から合併処理浄化槽への転換を推奨して、工事費の補助金を交付しています。

合併処理浄化槽とは、トイレの汚水のみでなく、台所や風呂、洗面所等、生活排水を全て浄化するものです。

### 【補助対象】

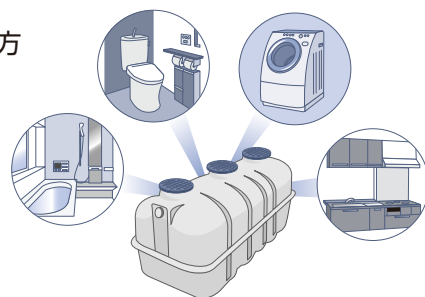
令和6年3月31日までに、既設の単独処理浄化槽又はくみ取り槽を撤去し、10人槽以下の合併処理浄化槽を設置し使用を開始する方のうち、次の全てを満たす方

- (1) 延床面積の1/2以上が自己等の居住用とする建物に浄化槽を設置する方
- (2) 町税等に滞納がない方

### 【補助金額】

(円)

	5人槽	7人槽	10人槽
転換補助	360,000	462,000	585,000
宅内配管補助	単独槽 300,000・くみ取り槽 300,000		
撤去補助	単独槽 120,000・くみ取り槽 90,000		



※転換補助とは、同一敷地内で既存のくみ取り便所又は単独処理浄化槽を撤去し、これに換えて合併処理浄化槽を設置することです。

※撤去補助を受けるには、転換に伴い既存のくみ取り便所又は単独処理浄化槽を完全に撤去する必要があります。

### 補助金交付金額例

…5人槽の転換工事の場合…

転換補助 360,000円 + 宅内配管補助 300,000円 + 撤去補助 120,000円 = 交付金額 780,000円

…10人槽の転換工事の場合…

転換補助 585,000円 + 宅内配管補助 300,000円 + 撤去補助 120,000円 = 交付金額 1,005,000円

### 【申請期限】

12月28日(木)まで ※予定数に達した時点で受付を終了します。(予定数:30基)

### 【留意事項】

- (1) 次に該当する場合は、補助対象外となります。
  - ・公共下水道事業認可区域内及び地域下水道区域内に浄化槽を設置する場合
  - ・販売又は賃貸等を目的とする建物に浄化槽を設置する場合
  - ・家の建替等により、建築確認申請を伴い浄化槽を設置する場合
- (2) 必ず着工前(既設槽撤去工事含む)に申請してください。
- (3) 令和6年3月31日までに工事が完了しない場合は補助金を交付できません。

**問** 生活環境課(☎637・3116)



# 令和5年 秋の全国交通安全運動の実施

**目的** 本運動は、広く県民に交通安全思想の普及・浸透を図り、交通ルールの遵守と正しい交通マナーの実践を習慣付けるとともに、県民自身による道路交通環境の改善に向けた取組を推進することにより、交通事故防止の徹底を図ることを目的として実施します。

**期間** 9月21日(木)から30日(土)までの10日間 ※9月30日(土)は「交通事故死ゼロを目指す日」

- 運動の重点**
- ◎子どもと高齢者を始めとする歩行者の安全の確保
    - ・道路を横断するときは、横断歩道を渡りましょう。
    - ・信号機のあるところでは、その信号に従いましょう。
    - ・ドライバーは、子どもや高齢者等への思いやり運転に努めましょう。
  - ◎夕暮れ時と夜間の交通事故防止及び飲酒運転等の根絶
    - ・夕暮れ時における自動車前照灯の早めの点灯の励行
    - ・地域・職域における「飲酒運転を絶対にしない、させない」という意識の醸成
    - ・後部座席を含めた全ての座席のシートベルト着用とチャイルドシートの正しい使用の徹底
  - ◎自転車等のヘルメット着用と交通ルール遵守の徹底
    - ・全ての自転車利用者のヘルメット着用の促進
    - ・自転車安全利用五則を始めとした交通ルールの遵守
    - ・万が一の事態に備え、損害賠償に対応できる保険の加入



## ～交通事故死ゼロを目指す日 交通安全キャンペーンの実施～

**日時** 9月30日(土) 午前10時30分から  
**場所** ゆめタウン徳島「食品館」入口付近  
**内容** 県警音楽隊による演奏  
 白バイ、パトカーへの乗車体験コーナー(正午まで)  
 子ども用警察官制服の試着(正午まで)



## 農作業を行う皆さんへ

### 農薬を使用する際の注意点

住宅地に近い農地で農薬を使用する際は、周辺へ被害が生じないように注意してください。

- ◎こんな苦情が発生しています。
  - ・農薬が飛んできて、洗濯物や車にかかった。
  - ・飛んできた農薬を吸い込んで、体調が悪くなった。
  - ・農薬散布するなら事前に連絡してほしい。
- ◎住宅地等で病害虫及び雑草等の管理をするときは、次の点に注意してください。
  - ・病害虫や雑草の早期発見に努めましょう。
  - ・病害虫の発生や被害を確認せずに定期的に農薬散布することはやめましょう。
  - ・農薬に頼らない病害虫の防除方法を検討しましょう。
- ◎農薬を使用する場合に守ること
  - ・周囲へ飛散しない農薬を活用しましょう。
  - ・事前に十分な周知を行いましょ。
  - ・散布区域に人が入らないよう対策をしましょう。
  - ・散布は無風か風が弱いときに行うなど、天候や時間帯を選んで行いましょう。



### 農作業についての注意点

農作業などで道路に土を落とさないでください。

農地の土が路上に残されると、交通安全の妨げになります。環境美化のためにも、農作業や管理で農地に入った後は、農業用機械に付着した土をよく落としてから道路に出るようにしましょう。

また、やむを得ず道路を汚した場合は、速やかに清掃するようにご協力をお願いします。

### 稲わらの処理について

刈取り後の稲わらが大雨・強風等の影響で排水路や溝に落ちて、詰まってしまう事例が発生しています。速やかに処理するようにご協力をお願いします。



## 犬猫の避妊・去勢手術の助成制度

犬や猫は、生まれて1年もたないうちに子どもを産むようになり、1回の出産で3匹から5匹の子犬や子猫が生まれます。避妊・去勢手術は、比較的簡単で、技術の進歩した今日では、苦痛や危険性も少なくなりました。犬や猫との暮らしをより楽しく快適なものにするためにも、繁殖を望まない方は、愛犬・愛猫に手術を受けさせましょう。

助成制度については、次のとおりです。

- 対象** 町内在住で犬又は猫を飼っている方  
 ※犬は、登録と狂犬病予防注射を済ませている必要があります。
- 助成額** 1匹 5,000円(予定数30匹)  
 ※応募多数の場合は抽選となります。
- 申込方法** 往復はがきでお申し込みください。申込結果は、返信はがきで連絡します。  
 ※1枚の往復はがきに1匹の記入をお願いします。
- 記載事項** (申請者)住所、氏名、電話番号  
 (手術を受ける犬又は猫)犬・猫の別、名前、年齢、性別、毛色  
 ※犬の場合は、鑑札(登録)番号、狂犬病予防注射済票番号を記入してください。
- 申込期間** 10月1日(日)～31日(火) (必着) (表面)



(裏面)

### はがき記載例

郵便往復はがき

7708007

往信

(公社)  
**徳島県獣医師会**  
 行

徳島市新浜本町二丁目3番6号

郵便はがき

返信

氏名  
 住所  
 申込者の  
 名所

避妊・去勢手術助成申込書

犬・猫の別  
 名前  
 年齢  
 性別  
 毛色

(犬の場合)  
 犬の登録番号  
 徳島県第 号 または  
 藍住町第 号  
 狂犬病予防注射済票番号  
 2023年度第 号

申込者 住所  
 氏名(フリガナ)  
 電話番号

申・問 公益社団法人 徳島県獣医師会 〒770-8007 徳島市新浜本町二丁目3番6号 ☎663・6607

## 中古車の購入トラブルに注意！

《事例》 中古車販売店で、今の車を下取りに出し、中古車を購入することにした。注文書に署名捺印後、家族に反対されキャンセルを申し出たが、高額のカンセル料を請求された。

- ・中古車購入は、信頼のおける販売業者を選びましょう。自動車の契約はクーリング・オフが適用されません。
- ・業界の注文書標準約款では、契約の成立時期を、①自動車登録がなされた日、②購入者の注文に基づく修理・改造等が着手された日、③車を引き渡した日、のいずれか早い日としているため、キャンセルできないことがあります。また、キャンセルできたとしても、高額のカンセル料が発生することもあります。
- ・納車後のトラブルを防ぐためには、実際に試乗したり現物を確認することが大切です。

困ったときは、消費生活センターに相談しましょう。

### 困ったときの相談窓口「消費生活センター」

消費生活相談員2名が無料で相談を受け付けます。不安なとき、困ったときはお気軽に連絡ください。秘密は守られます。

**相談日時** 月～金曜日(祝日を除く)午前9時～午後4時  
**場所** 消費生活センター(役場2階 産業支援室内)



問 専用電話(☎679・1848) 消費者ホットライン(局番なし 188)

※来所相談の場合、個室をご用意できますので、事前に連絡ください。

## あいずみ子どもフェスティバル ののはなげきじょう & パタパタちょうちよ作り

25回目の開催となる今回は、人形劇と工作のワークショップを行います。見て楽しんで、作って楽しんで、親子で素敵な時間を過ごしませんか？



**日 時** 9月23日(土・祝)

**1回目** 開場 午前10時 開演 午前10時30分

**2回目** 開場 午後1時 開演 午後1時30分

**場 所** 総合文化ホール 小ホール

**参加費** 無料

**定 員** 各回70人(申込順)

**申込方法** 役場2階教育委員会に直接お越しください  
(平日のみ)

※土日・祝日は総合文化ホールで申込みを受け付けます。

※電話での申込み及び座席の指定はできません。

**主 催** 藍住子育て環境づくり「あいっこ」

**申・問** 教育委員会(☎637・3128)

## 徳島県表彰

8月7日に徳島グランヴィリオホテルで徳島県表彰が行われ、西岡恵子氏が受賞されました。

西岡氏は、平成12年から令和2年までの18年余の長きにわたり町議会議員として地方自治の発展と豊かで活力ある町づくりに貢献されました。



## 日本トップクラスの選手による バレーボール教室開催!

7月28日(金)に、V.LEAGUE DIVISION1 MENに所属する今注目の株式会社ジェイテクト男子バレーボール部「ジェイテクト STINGS」の3選手とコーチを講師に迎え、バレーボール教室を松茂町総合体育館で開催しました。

この教室は、株式会社ジェイテクトの地域貢献活動の一環で、同社の徳島工場が藍住町にあることから実現しました。教室には、町内から約30のスポーツ少年団員と中学生のバレーボール部員が参加し、基本的な技術指導やゲームなどを楽しみました。

子どもたちは、日本トップリーグの選手と汗を流し、バレーボールの楽しさや面白さを改めて感じていました。





9月に入り、藍の染料である「すくも葉」の製造が始まりました。藍の葉を発酵させる「すくも寝せ込み」です。袋に詰めて保管しておいた藍の乾燥葉を、寝床と呼ばれる藍の加工場の土間に積み上げます。そこに水をかけて混ぜ合わせ、発酵させる「すくも切り返し」という作業を行います。切り返しは4日ごとに行い、70度くらいまで上がる発酵熱を約100日保ちます。良い「すくも葉」を作るためには気の抜けない重要な作業が続きます。



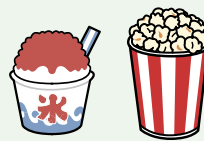
## 自立経営農業振興祭について

**日時** 9月30日(土)午前9時30分から ※小雨決行  
**場所** 総合文化ホール前 あいずみ広場

- ◆ 農産物の即売(開会式終了後、販売)
  - ◆ 藍住町産のおいしい新米販売(精米済)
  - ◆ 季節の新鮮野菜・果物と農産加工品
  - ◆ 各部会コーナー(ポップコーン・わた菓子・かき氷 ほか)  
 ※内容は変更する場合があります。
- 阿波おどり 午後0時30分から  
 大抽選会 午後1時から  
 ※500円購入ごとに抽選券がもらえます。

**景品** お米ほか各部会提供品  
**主催** 町自立経営農業振興会

**問** 産業支援室 (☎637・3120)



## 藍住町スポーツ少年団研修大会を開催しました!

8月3日(木)、「徳島ガンバロウズ」の選手、コーチを講師に迎え、藍住町スポーツ少年団研修大会を町民体育館で開催しました。

参加した小学6年生のスポーツ少年団員は、「バスケットボールを活かした体づくり運動やストレッチ」をテーマとした実技研修を受け、運動の基礎となるストレッチの大切さを学びました。

また、午後からは「あいずみスポーツクラブ」の指導員を講師に迎え、「ニュースポーツ体験」で初めての種目に真剣に取り組んでいました。

日ごろは学校やスポーツの異なる子どもたちも、この研修大会を通じて交流を深めることができました。



# 誰もが「自分」を生きていく力を ～多様性社会を実現するために必要なこととは?～

● 藍住町スローガン ●  
守れ人権 許すな差別

6月24日、藍住町人権教育推進協議会の総会に引き続き、とよなか国際交流協会の三木幸美さんの講演会がありました。三木さんは日本とフィリピンの2つのルーツを持ち、被差別部落で生まれ育ちました。自分自身の被差別体験、自分も母親に対し加害者側になってしまった事などの経験から、理解を広めるための講演活動をされています。また、外国にルーツをもつ人々に生活のサポートやダンス教室による子ども・若者支援をされています。



## 「マイノリティ」って?

一般には「マジョリティ」という社会的多数派に対して少数派を表す言葉です。講演の初めに三木さんが「マイノリティは『困った人』という扱いをうけがちだが、『今、困難な状態にある人』である。」「社会全体が変わればマイノリティがもっと暮らしやすくなる。」と話された言葉を頭に置き、私たちに何ができるのか考えながら聴きました。

## 日本で暮らす外国人を囲む3つの壁

- ① **法律、制度の壁**… 出入国管理、難民認定法の厳しさ、選挙権がない等々。子どもは奨学金を受けるのが難しい中、労働制限でアルバイトの収入も限られ、進学が困難な例もある。
- ② **言葉の壁**… 情報弱者となりやすい。自分に必要な情報がどこにあるかわからない。例えばコロナ禍においても給付金やワクチンなどの文書の意味、手続の方法がわからず受けられない人もいた。社会サービスから排除された状態になりがちである。言葉を理解できる子どもが家族をサポートせざるをえずヤングケアラーになることも多い。三木さんもそうであった。
- ③ **心の壁**… 差別、偏見、孤立、無関心によりいいことにされてしまう怖さと隣り合わせの日々。これら3つの壁の中では「心の壁」が、全ての人がいちばん身近に取り組めることであり、これは外国人に対してだけでなく、あらゆるマイノリティに共通することであると語られました。

## 無国籍・無登録児としての生活とその背景

三木さんは生まれた当時、「法律の壁」によって日本で出生届も出せず(母親の祖国に帰らされるおそれがあった)、家族として暮らしていくために存在を隠し、8年もの間無国籍・無登録児の状態だったそうです。病院に行くことも学校へ行くこともできませんでした。それを救ったのは地域の人のおかげでした。母は識字学級で文字を学び、自分の思いを伝え相手の思いを知ることができるようになりました。手続を経てようやく三木さんは8歳で国籍を取得し「三木幸美」として生活できるようになりました。

## 人権を学び、今より少しだけ社会を良くするために

「ちがいは「まちがい」なのか、それを突きつけられる出来事がありました。三木さんは、幼なじみに差別されたしんどさから母にひどい言葉を投げつけ差別してしまいます。その自分に驚き、その問題に直面した時に初めて自分の中の熱を感じて変わることができたそうです。

「寝た子を起こすな」と言うけれど、その前に「誰も寝かさな」社会にするため、わかる人とわかりたい人、一緒に頑張ってくれる仲間が必要だと言われました。

2016年に部落差別解消推進法が施行されました。差別が残っていることを国が認めたことには大きな意味がありました。しかし、社会全体が変わらなくなると差別は残り続けます。「知る、わかる、動かす」ここにいる「私」から私たちの社会は作ることができるのです。誰もが「自分」を生きられる暮らしやすい社会をめざして、今ここから実践していきましょう。

藍住町人権教育推進協議会運営部会 板東 千奈美



## 人権標語

藍住西小学校児童作品

- |  |    |    |    |
|--|----|----|----|
| 人種や個性 ちがいがあるから いい世界                    | 6年 | 井関 | 彩仁 |
| いじめられた側は 覚えてる いじめた側は 忘れてる そんな世界を変えていこう | 6年 | 月岡 | 亜美 |
| 差別なし そんな世界で みんな笑顔                      | 6年 | 坂根 | 理仁 |
| 心の輪 あいさつだけで つながるよ                      | 6年 | 樋口 | 心歩 |
| 考えよう 相手に対する 差別や態度                      | 6年 | 浅野 | 琥珀 |
| 自分の心だけでなく 相手の心も 大切に                    | 6年 | 内藤 | 佑樹 |



# 募集

## 人権講座のご案内

第2回人権講座を次のとおり開催します。

美しい生き方を共に探しませんか。

日時 9月20日(水)

午後7時30分～9時

場所 総合文化ホール 大ホール

講師 色鉛筆画家

川上 和彦 さん

演題 介助犬と共に生きる

～身近な人に感謝して～

受講料 無料

※当日参加も可能です。人権講座への登録は、随時募集中です。登録いただくと、あいのすけグッズをプレゼントします。

詳細は、広報あいずみ7月号又は町ホームページをご覧ください。

申・問 教育委員会

(☎637・3128)

## 楽しい食卓・毎日元気教室

「野菜たっぷり時短レシピとおやつ」をテーマに栄養料理教室を行います。よかったら参加しませんか？

日時 10月4日(水)

午前10時～正午

(受付開始 午前9時45分)

場所 総合文化ホール 調理室

定員 15人(申込順)

メニュー

●ごはん

●とくしま野菜の豆乳キーマカレー

●三色ピーマンの牛肉巻き

●温野菜サラダ

●小男鹿風カステラ

準備物 エプロン、三角巾、マスク、

手拭きタオル、飲み物

参加費 300円

申込期限 9月25日(月)まで

主催 藍住町食生活改善推進協議

会「藍愛グループ」食育部

申・問 保健センター

(☎692・8658)



## 男性料理教室

男性を対象に栄養料理教室を行います。よかったら参加しませんか？

日時 10月13日(金)

午前10時～午後1時

(受付開始 午前9時45分)

場所 総合文化ホール 調理室

定員 18人(申込順)

メニュー

●ごはん

●タンドリーチキン

●酸辣湯

●果物

準備物 エプロン、三角巾、マスク、

手拭きタオル、飲み物

参加費 500円

申込期限 9月29日(金)まで

主催 藍住町食生活改善推進協議

会「藍愛グループ」

申・問 保健センター

(☎692・8658)



## 健康づくり講座

日時 10月20日(金)

午前10時～11時

(受付開始 午前9時45分)

場所 総合文化ホール1階

多目的室

内容 講義・実習「継続できる運動習慣を身につけよう」

講師 あいずみスポーツクラブ

健康運動指導士 住田瑞子氏

定員 30人(申込順)

準備物 動きやすい服装、汗拭きタオル、飲み物

参加費 無料

申込期限 10月18日(水)まで

※この講座受講で、「テクとく」のつくしま健康ポイント100ポイントを取得できます。

取得できます。

### 「テクとく」とは

徳島県が運用するスマートフォンアプリです。個人の健康づくりに関する取組に対して、「健康ポイント」が付与され、貯まったポイントに応じて「店舗での特典」や「賞品への応募」ができます。

申・問 保健センター

(☎692・8658)



### 藍美展作品募集

美術協会主催の藍美展に展示する日本画・洋画・書道・写真・美術工芸・デザイン・彫刻等の美術作品を募集します。

**【藍美展】**  
**日時** 11月10日(金)～12日(日)  
**場所** 総合文化ホール2階  
 交流室2

#### 【作品募集】

**出品資格** 町内在住又は在勤の方  
 (高校生以上)

#### 出品料

5000円  
 (会員・高校生は無料)  
 ※作品搬入時に納入

#### 出品点数

1人1点

#### 申込方法

総合文化ホールに設置の申込用紙により、ホール事務室に提出

#### 申込期限

10月15日(日)

#### 搬入展示

11月9日(木)午後3時

#### 搬出

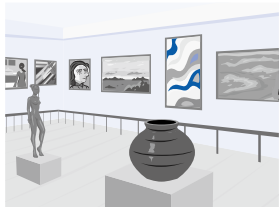
11月12日(日)

#### 搬入搬出場所

総合文化ホール2階  
 交流室2

#### 申・問 総合文化ホール

(☎6377・3344)



### 介護予防教室(追加募集)

現在開催中の教室の追加募集となります。心身の衰えを予防し、毎日を元気に過ごしましょう。

**◆はつらつ元気塾◆**  
**内容** 運動、栄養や口腔に関する講話  
**開催** 毎週火曜日・午前9時30分～10時30分(令和6年2月20日まで開催)

#### ◆脳力アップ教室◆

**内容** 認知症予防のための運動  
**開催** 毎週木曜日・午前11時～正午(令和6年2月29日まで開催)  
**場所** 町民体育館

#### 対象者

各教室とも65歳以上の方(要介護・要支援認定を受けている方は除く。)

#### 募集人数

若干名

#### 参加費

無料

#### 申込方法

希望する教室を1つ選び、地域包括支援センターへ電話でお申し込みください。

#### ※申込順

(定員に達し次第受付を終了します)

#### ※土日を除く

受付時間は午前8時30分から午後5時15分まで

※開催日程・場所については、中止・変更となる場合があります。

#### 申・問 地域包括支援センター

(☎6377・3175)

### 令和5年度

### 後期教養講座受講生募集中

**開講期間** 10月2日(月)～

令和6年3月29日(金)

#### 講座内容

- いけばな(小原流)
- 英会話
- オカリナ演奏
- 実用筆ペン
- 陶芸
- トールペイント
- 俳句
- ハワイアンフラ
- 文化等(入門)
- ポーセラーツ
- 藍染(型染)
- 藍染(絞り)
- インスタ入門
- 多肉ボードアレンジ
- プリザーブドフラワー
- ほのぼの色鉛筆画

※各講座の詳細は、広報あいずみ8月号又は総合文化ホールのホームページをご覧ください。

#### 受講資格

町内在住又は在勤で18歳以上の方

#### 申込期限

9月20日(水)  
 午後6時まで

#### 申・問 総合文化ホール

(☎6377・3344)  
 (第4月曜日休館)



### 地域生活支援事業

### 手話奉仕員養成講座(入門課程)受講生募集

聴覚障害者の生活及び障害についての理解と認識を深め、身近な聴覚障害者と円滑な日常会話ができる程度の手話表現技術の習得を図ることを目的とします。

**日時** 11月4日から令和6年3月23日の毎週土曜日

(※12月30日を除く)

午前10時30分から正午(全20回)

※11月4日のみ9時30分から受付

**場所** 福祉ホーム リズム1階 地域交流ホール

矢上字安任56番地5

**対象者** 町内在住又は在勤の方、初めて手話を学ぶ方

**定員** 20人

**受講料** 無料

※テキスト代3300円は実費負担

**申込期限** 10月6日(金)まで

#### 申・問 社会福祉法人凌雲福祉会

障がい者生活支援センター  
 凌雲

(☎6933・1117)

(ファクシミリ6922・6776)



# シニアの皆さん！「介護助手」として活躍しませんか？

「介護助手」とは、介護施設で「清掃やシーツ交換、話し相手」など身体への負担が比較的少ない「介護の周辺業務」を担うお仕事です。「短時間勤務」「無資格」「未経験」でもご参加いただけます。

**対 象** おおむね60歳以上（50代も可）  
**期 間** 雇用開始日から3カ月間  
 （施設と相談後、継続雇用あり）  
**時 給** 855円～900円  
 （各施設により賃金は異なります。）

**業務内容** 各施設により異なります。  
**近隣の協力施設**  
 グループホーム成長苑  
 ☎683・3335

参加方法等詳細は、徳島県社会福祉協議会ホームページをご覧ください。か、お問い合わせください。

**問** 社会福祉法人徳島県社会福祉協議会  
 ☎625・2040



▲詳細はこちら



## あいずみスポーツクラブ新規会員 随時募集中

町の皆さんが「いつでも・誰でも・気軽に」健康づくりができることを目指し、様々な教室を開催しています。



# あいずみスポーツクラブからのお知らせ

主な教室					
教室名	対象者	開催日	場 所	主な内容	
一般	あいずみ笑点	70歳～	毎週火曜日 午前10時45分～11時45分	町民 体育館 会議室	椅子に座ってのんびり体操♪おしゃべりしながら、みんなで笑って福来たる♪
	エンジョイ ラージボール	おとな	毎週水曜日 午前9時～10時30分	町民 体育館	ラリーを続けて嬉しさアップ♪楽しみなながらも本気で勝負！
	Tボール	おとな	毎週水曜日 午後2時30分～4時	体育 センター	守備・バッティング練習からゲームまで。ホームランをかつとばせ！
	入門太極拳	おとな	毎週木曜日 午前10時45分～11時45分	町民 体育館 2階広場	基礎から丁寧に指導します。体の芯を磨いてバランスの良い姿勢を手に入れよう！
	チェアエクササイズ &ストレッチ	おとな	毎週木曜日 午後1時30分～2時30分	町民 体育館	ストレッチと共にリズムに合わせてチェアビクス♪ (ヨガマット持参)
幼児・ 児童	スマイルキッズ	4・5歳児	毎週木曜日 午後3時30分～4時30分	町民 体育館	走！跳！投！ 楽しく体を動かそう！
	※KID'S CHEER	小学 1～6年生	毎週土曜日 午後1時30分～2時30分	町民 体育館 研修室	可愛らしいkid'sが、みんな笑顔でダンスを楽しんでるよ♪
フイット ネス系	※Nikoniko エアロ	おとな	毎週月曜日 午前9時30分～10時30分	町民 体育館	年齢や経験に関係なく、誰でも安心して楽しく動こう！ついつい笑顔がこぼれみんなでNikoniko♪
	※ZUMBA®	おとな	毎週月曜日 午後1時～2時	町民 体育館	ラテン音楽を中心に、世界中の様々な音楽に合わせて♪見よう見まねで自由に楽しもう！
	※Genki エアロ	おとな	毎週金曜日 午後1時～2時	町民 体育館	音楽に合わせて、気持ちよく汗を流して脂肪燃焼にストレス発散！

※印の教室は特別受講料が必要です。

◎他にも様々なプログラムをご用意しています。お気軽にお問い合わせください。

**申・問** NPO法人 あいずみスポーツクラブ(☎692・5000)



# 勤労女性センターからのお知らせ

## ZUMBA®

日時 第3月曜日

※11月のみ第2月曜日

午前11時～正午

10月16日、11月13日

12月18日

令和6年1月15日

2月19日、3月18日

場所 勤労女性センター

アリーナ

講師 ZUMBA

インストラクター AKA

中尾 茜 先生

受講料 無料

定員 15人

(町内在住又は在勤の女性)

※はじめて受講される方優先

準備物 運動しやすい服装、室内

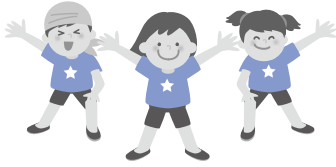
用スニーカー

タオル、水分補給できる

もの

※裸足、靴下、上履きは足を痛める

おそれがあります。



## ポーセラーツ

日時 第3火曜日

午後1時30分～4時

10月17日、11月21日

12月19日

令和6年1月16日

2月20日、3月19日

場所 勤労女性センター

図書室

講師 ポーセラーツサロン

Mary代表

楠木 万理子 先生

受講料 無料(材料費は自己負担)

定員 5人

(町内在住又は在勤の女性)



### 【各講座共通】

※託児をご希望の方はお申し付け

ください。

幼児1人につき1回200円で利

用できます。

### 申・問 勤労女性センター

奥野字矢上前32-1

(☎692・6266)

(午前9時～午後5時)

# 今からでも遅くない ほめる親子関係の 作り方セミナー

徳島県から委託を受けた公的センター「マリッサとくしま」では、マッチング(お見合い)、イベント、セミナー、相談会など、素敵なお相手探しのサポートをしています。

この度、独身のお子さんを持つ親御さん向けにセミナーを開催します。

日時 10月15日(日)

午後1時30分～3時

場所 (受付は午後1時から)

徳島新聞カルチャーセンター 徳島本校「教室

2・3」(徳島市寺島本

町西1-5アミコ東館

7階)

講師 西村 博(一般社団法

人ほめる達人協会 特

別認定講師)

対象者 未婚の子を持つご家族

の方

申込期限 10月8日(日)まで

申・問 マリッサとくしま

(☎656・1002)



▲マリッサとくしまホームページ

# 相談

## 成年後見・相続・遺言無料相談会

認知症等によって判断能力が不十分となり、日常生活で不利益を被ることがないように、「成年後見制度」があなたや家族を守ります。

隔月1回無料相談会を実施しています。お気軽にご相談ください。

【定例相談日】偶数月 第1水曜日

日時 10月4日(水)午後1時～3時

場所 総合文化ホール 交流室1

問 公益社団法人コスモス成年後見

サポートセンター 徳島県支部

徳島市東沖洲二丁目1-8

県行政書士会館内

(☎679・4440)

# 催し物・その他

## あいずみファミリースポーツフェスティバル

家族と、友達と、またお一人でも自由に参加できます。運動不足の方、メタバリックシンドロームが気になる方は、ぜひこの機会にご参加ください。

開催予定日 10月29日(日)

詳細は、広報あいずみ10月号に掲載

します。



問 教育委員会(☎637・3128)



## 図書館の行事

### ◎ 休館日

毎週月曜日

祝日振替日 9月19日(火)

10月10日(火)

図書整理日 9月21日(木)

祝日 9月23日(土)



### ◎ おはなし会

毎週日曜日

(年末年始・祝日を除く)

午前11時～11時30分



### ◎ あかちゃん絵本の読み聞かせ会

第2・4水曜日

(年末年始・祝日を除く)

午前10時30分～11時

### ◎ トイレ改修工事

老朽化のため、図書館のトイレを改修します。10月頃に着手予定です。

ご迷惑をおかけしますが、ご理解、ご協力をお願いします。

工事日程等の詳細については、改めてお知らせします。



問 図書館 ☎692・20070

# 日本遺産フェスタ in 藍のふるさと藍住

各地の日本遺産は、そのストーリーの中に様々な色彩を持っています。色いろな日本遺産をお楽しみください。

## 会場：藍住町歴史館「藍の館」

※フェスティバルが開催される10月14日・15日は入館料無料です。

### ◀ 展 示 ▶

日 程 10月4日(水)～30日(月)

- 内 容
- 日本遺産についてのPR展示
  - 赤の日本遺産の展示  
山寺が支えた紅花文化(山形県)  
「ジャパンレッド」発祥の地ー弁柄と銅の町・備中吹屋ー(岡山県)
  - 青の日本遺産の展示  
海と都をつなぐ若狭の往来文化遺産群～御食国若狭と鯖街道～(福井県)  
藍のふるさと阿波～日本中を染め上げた至高の青を訪ねて～(徳島県)
  - 黄色と緑の日本遺産の展示  
森林鉄道から日本一のゆずロードへーゆずが香り彩る南国土佐・中芸地域の景観と食文化ー(高知県)

### ◀ フェスティバル ▶

日 程 10月14日(土)・15日(日)

内 容 各日本遺産協議会のPRブース出展があり、各地の物品販売や体験メニューがあります。

- ▶ 小浜市・若狭町日本遺産活用推進協議会  
[物 販] サバ缶、ひしお、干物、箸 等 [体 験] 若狭塗箸の研ぎ出し体験
- ▶ 中芸のゆずと森林鉄道日本遺産協議会  
[食品販売] 鮎の塩焼き [体 験] ゆず絞り体験
- ▶ 近江上布伝統産業会館  
[物 販] 麻製品 [体 験] 機織り体験、糸づくり実演
- ▶ 阿南市 若杉山遺跡 ※14日のみ  
[体 験] 辰砂の粉碎体験

問 教育委員会 ☎637・3128 藍の館 ☎692・6317



JAPAN HERITAGE  
日本遺産

## 『“藍” de グルメ』スタンプラリーの抽選を行います

『“藍” de グルメ』スタンプラリーの抽選を行います。当選発表は、賞品の発送をもってかえさせていただきます。たくさんのご応募、ありがとうございました！

日時 9月20日(水) 午前10時 場所 役場2階 産業支援室

問 産業支援室 ☎637・3120



# 総合文化ホールイベント案内

チケットは総合文化ホール窓口で販売しています。

※町民券の取扱いはホール窓口のみ。購入の際は住所確認ができるものをご持参ください。

※イベントに関する詳細や最新情報、電子チケットの購入等は総合文化ホールホームページ各イベント情報でご確認ください。

**問** 総合文化ホール ☎637・3344  
(第4月曜日休館)

## 柳亭こみち・弁財亭和泉 ふたり会



電子  
チケット  
藍住  
町民券

**日時** 9月24日(日)午後2時から  
**場所** 大ホール  
**出演** 柳亭こみち  
弁財亭和泉  
(全席指定席)

**木戸銭**  
一般 2千円  
高校生以下 500円  
町民券 1500円(前売りのみ)  
※当日は500円増

よんでんアンサンブルコンサート  
くわくわくがいっぱい5つ  
の楽器が織りなす世界旅行



電子  
チケット

**日時** 10月7日(土)午後2時から  
**場所** 大ホール

**出演** 和田 絵里子(ヴァイオリン)  
江島 万梨子(ヴァイオリン)  
江島 直之(チェロ)  
木藤 麻衣子(フルート)  
神西 彩(ハープ)  
立川 美香(ピアノ)  
(全席指定席)

**入場料**  
高校生以下 500円  
一般 千円

※当日は500円増  
※3歳以上有料。2歳以下のお子さんは、入場をご遠慮ください。  
※小学生以下は、原則保護者同伴でお越しください。  
**派遣助成** 公益財団法人よんでん文化振興財団  
よんでんアンサンブルは、公益財団法人よんでん文化振興財団の奨学生を中心に構成しています。

## 北海道歌旅座・コンサート2023



チケット  
ぴあ

**日時** 10月20日(金)午後2時から  
**場所** 大ホール  
**入場料** (全席自由席)  
一般 1500円、70歳以上 千円

※当日は500円増  
※70歳以上のチケットの取扱いはホール窓口のみ。購入の際は身分証明書をご提示ください。

※未就学児入場不可  
**主催** 藍住町芸術文化鑑賞事業実行委員会、ディーエムジェイ

## N響メンバーによる室内楽の午後 Vol.5



電子  
チケット  
藍住  
町民券

**日時** 11月3日(金・祝)  
午後2時から

**出演** 大ホール  
池田 昭子(オーボエ)  
宇根 京子(第一ヴァイオリン)  
横溝 耕一(第二ヴァイオリン)  
飛澤 浩一(ヴィオラ)  
藤森 亮一(チェロ)  
矢内 陽子(コントラバス)  
(指定席)

**入場料**  
一般 3千円  
高校生以下 千円  
町民券 2500円(前売りのみ)  
(自由席)限定1000席  
小中高生 500円

※当日は500円増  
※未就学児入場不可  
**助成** 公益財団法人徳島県文化振興財団文化振興基金

## TOKUSHIMA VORTIS スタジアムに行こう!

皆さんで徳島ヴォルティスの応援に行きましょう!



©2009 I.V. CO., LTD.

- ホームゲームご案内  
9月24日(日) 午後4時から VS 大宮アルディージャ
- 試合会場 ポカリスエットスタジアム

## はっけよい

# 大相撲



藍住町(勝瑞)出身力士の藍(高原魁成さん・高田川部屋)の七月場所の成績は、3勝4敗(序二段四十一枚目)でした。

九月場所(9月10日〜24日・両国国技館)での活躍を期待しましょう。

# 藍住歌壇

山本枝里子 選

これからをいかに生くべき古希すぎて「ルピナスさん」の絵本また読む  
 欠航の羽田国際ターミナル一夜を過ごす釧路の人と  
 小野 悦子  
 森本ふみ子  
 桐原すみれ  
 大前 順子  
 岡田 博子  
 福井美代子  
 高田 要子  
 小林 貴代  
 春本壽美子  
 四宮 千代

鈍色の雲のおおえる西空に溶けゆく低き虹見つけたり

動物の形に焼かれたクッキーのような白雲浮かんでいるね

笑顔ありざわめく音によみがえる阿波の踊り子舞う華やかさ

蝉時雨セミ飼つてると聞こえくる自転車登校男子の会話

笑顔をありざわめく音によみがえる阿波の踊り子舞う華やかさ

動物の形に焼かれたクッキーのような白雲浮かんでいるね

鈍色の雲のおおえる西空に溶けゆく低き虹見つけたり

あいずみ俳壇・藍住歌壇の掲載月が変わりました  
 あいずみ俳壇(俳句)と藍住歌壇(短歌)を隔月で掲載しています。(偶数月…俳句、奇数月…短歌)  
 ▼町民の方を対象に俳句・短歌を募集しています  
 ▼ハガキに作品1人1句又は1首と住所、氏名、電話番号を記入して投稿してください。選考の上、直近の広報紙に掲載します。  
 ※読みの仮名の表記が必要な場合は、必ず読み仮名を記載してください。  
 申 7771-1292 奥野字矢上前52番地1 政策推進室

# いきいきサロンのご案内

地域の皆さんが健康で活力ある生活を送れるよう健康チェックや健康体操等を各地域で開催します。

開催日	曜日	時間	場所	内容
10月16日	月	午後1時30分～3時	住吉老人憩の家	健康チェック 健康体操
10月18日	水	午前9時30分～11時	江ノ口老人ルーム	健康チェック 健康体操
10月18日	水	午後1時30分～3時	徳命老人憩の家	健康チェック フレイルチェック
10月20日	金	午後1時30分～3時	東中富老人憩の家	健康チェック 健康体操
10月23日	月	午前9時30分～11時	乙瀬老人憩の家	健康チェック 健康体操
10月23日	月	午後1時30分～3時	奥野老人憩の家	健康チェック 健康体操
11月1日	水	午後1時30分～3時	富吉老人憩の家	健康チェック 健康体操
11月6日	月	午前10時～11時30分	あいずみ藍工房	健康チェック 脳若トレーニング
11月7日	火	午後1時30分～3時	西部老人憩の家	健康チェック 健康体操

住所、年齢に関係なく、ご都合のよい会場にお越しください。  
 内容：健康チェック(血圧測定、検尿)と健康体操、レクリエーション等を行っております。

問 藍住町社会福祉協議会 (☎692・9951)  
 地域包括支援センター (☎637・3175)



# こんにちは赤ちゃん

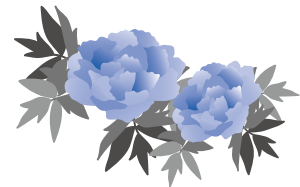
8月届出

(子の氏名)	(ふりがな)	(性別)	(父)	(母)	(住所)
藤 美月	(みつぎ)	女	拓 磨	彩	勝瑞字東勝地
篠 塚 唯花	(いちか)	女	博 章	淳 美	住吉字藤ノ木
遠 藤 楓 弥	(ふうや)	男	祐 弥	真 由	勝瑞字東勝地
窪 島 理 仁	(り と)	男	大 二 郎	瑞 稀	勝瑞字成長
藤 井 惺 己	(しょうい)	男	秀 成	葉 月	徳命字元村東
小 栗 大 河	(たいが)	男	智 弥	浩 子	住吉字乾
空 田 晴 陽	(はるひ)	男	大 地	麻 友 美	住吉字乾
KEN IBRAHIM VIRNANDO	(ケン イブラヒム ヴァルナンド)	男	SIGIT RIO VIRNANDO	UZLIFATI URFA ZAHRA	笠木字西野
向 井 蒼	(そ う)	男	寛 也	優	徳命字名田
中 野 湊 斗	(みなと)	男	直 道	鮎 美	住吉字江端
藤 井 葉 詩	(う た)	女	宏 記	女 維	勝瑞字正喜地
與羽瀬 想 乃	(そ の)	女	誠	茜	富吉字須崎

# おくやみ申し上げます

8月届出

(氏 名)	(年 齢)	(住 所)
尾 原 尚 代	47歳	笠木字中野
安 宅 一 夫	74歳	矢上字春日
近 藤 菊 江	97歳	徳命字元村
喜 多 満 寿 美	74歳	徳命字前須西



# 地域の子どもは、地域で守り育てましょう

子どもは、私たちの宝です

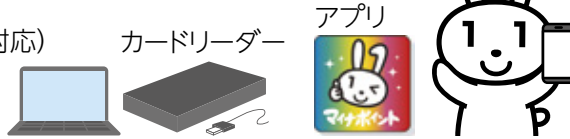


藍住町青少年健全育成会議  
 藍住町民生委員児童委員協議会  
 藍住町PTA連合会  
 藍住町青少年相談室  
 藍住町こども家庭支援室

# マイナポイント第2弾は、9月末で終了です！

※マイナポイント第2弾は、**令和5年2月28日**までに**マイナンバーカードの申請を完了した方**が対象です。

マイナポイントは、スマートフォン(マイナポイントアプリ対応)  
又はパソコンとICカードリーダー(マイナンバーカード対応)  
があれば手続きできます！



**スマートフォン等がない方は、次の手続きスポットでも申し込みできます。**

## 町内の主な手続きスポット

- 役場 1階 住民課前  
※住民課前では、令和5年9月末までマイナポイントの手続きスポットを設置しています。混雑し、ご案内まで時間がかかることがあります。ご理解をお願いします。
- 郵便局
- 携帯ショップ(ソフトバンク、ワイモバイル、ドコモ、au)
- ヤマダデンキ
- コンビニエンスストア(ローソン、セブンイレブン)  
※一部対応していない店舗もあります。  
※公金受取口座の登録ができない場合があります。

## マイナポイントの手続きに必要な物

- マイナンバーカード
- 利用者証明用電子証明書パスワード(数字4桁)
- 本人名義のキャッシュレス決済サービス(PayPay、auPAY、d払い、WAON、ゆめか、エフカマネー等)  
※18歳未満の未成年者は、法定代理人(父・母などの親権者)の決済サービスで申し込みできます。
- 本人名義の口座が確認できる物(通帳、キャッシュカード等)

## マイナンバーカードの休日交付を実施しています！

藍住町では、マイナンバーカードを平日に受け取ることが難しい方を対象に、休日交付の窓口を開設しています。事前予約が必要ですので、**業務時間内(平日 午前8時30分～午後5時15分)**にご連絡ください。

令和5年2月28日までにマイナンバーカードの申請を完了した方は、交付手続きの際に、マイナポイントの手続きも可能です！ ※予約がない場合は、開設しません。

【休日交付日】9月23日(土・祝)、24日(日)、30日(土) 【交付時間】午前9時～正午 【場所】役場1階 住民課

問 住民課 (☎637・3112)

医療法人とくしま耳鼻咽喉科  
健康会

じ び い ん こ う か  
とくしま耳鼻咽喉科  
クリニック

診療科目：耳鼻咽喉科・アレルギー科・気管食道科・小児科

TEL088-683-3987(サンキューナ)

診療時間	月	火	水	木	金	土
8:45～13:00	●	●	△	●	●	●
14:30～18:00	●	●	△	●	●	●

院長 棚本 洋文  
 (社)日本耳鼻咽喉科学会 認定 耳鼻咽喉科専門医  
 (社)日本アレルギー学会 認定 アレルギー専門医

とくしま耳鼻科 検索

MASUDA CLINIC

増田クリニック  
TEL:088-693-3020  
藍住町役場東 500m

健診・予防接種承ります。

●診療科目：内科・循環器科  
心臓血管外科・ペインクリニック内科

診療時間	月	火	水	木	金	土
午前9:00～12:30	○	○	○	○	○	○
午後2:30～6:30	○	○	○	△	○	5:30 まで

※このページの広告収益は防災事業に役立てられています。