

広報

No.968

# あいずみ

令和6年9月15日 発行

藍住町の情報配信が新しくなりました！

登録はこちら

LINE



藍住町公式 LINE

メール配信



登録用アドレス  
t-aizumi@sg-p.jp

# 9

月号

## 日頃から備えよう!



9月4日に中央保育所で行われた避難訓練の様子

9月1日は「防災の日」とされており、9月は全国で防災に関する啓発活動等が盛んに行われています。

8月には、日向灘を震源とする地震に伴う「南海トラフ地震臨時情報(巨大地震注意)」の発表や、各地に被害をもたらした台風第10号が接近するなど、いつ起こるか分からない災害の怖さを改めて感じる出来事がありました。

引き続き、家具等の固定や避難経路の確認、非常食の備蓄、ご家族との連絡手段の確認など、日頃からの備えを再確認しておきましょう。

### 今月の主な記事

- 敬老祝券をお届けします .....P2
- 給付金の受付はお済みですか? .....P4
- 藍住町交番の運用を開始します! .....P10
- 守れ人権 許すな差別 .....P12
- 情報NOW .....P13~20

### 住民の動き

令和6年8月末現在( )内は前月比

人	□ 35,317人(-21)	15歳未満	5,011人(-7)
男	17,035人(-12)	65歳以上	9,227人(+5)
女	18,282人(-9)	平均年齢	45.2歳
世帯数	15,483戸(-17)		

# 敬老祝券をお届けします

3,000円分の商品券(500円×6枚)を9月上旬から順次お届けしています。

まだ受取りをしていない方も、9月中にはお届けを予定していますので、もうしばらくお待ちください。

**対象者** 令和6年9月1日現在、本町に住民登録があり、引き続き1年以上居住している75歳から99歳の方

**使用期限** 令和7年1月31日(金)まで

**利用可能店** 商品券取扱登録店舗  
(店頭ステッカーのあるお店)

**受取方法** 郵送(受取印必要)

※商品券受取等に関する問合せは、10月以降にお願いします。



利用可能店は  
こちら→



問 福祉課(☎637・3114)

## 特殊詐欺に注意！！

### ★電子マネーを購入される方へ

- 「未納料金を請求されている」
  - 「ウイルス感染したパソコンを修理する」
  - 「登録料を払うと大金がもらえる」
  - 「電子マネーを買ってID番号を教える」
- に注意！

### ★投資に「絶対」「確実」はない！

著名人になりすましたニセ広告急増！

### ★ネット上の甘い誘いは犯罪者募集！

バイト感覚で手を染めないように！

### ●令和6年6月末の徳島県内における特殊詐欺情勢は

認知件数 42件(前年同期比+10件)  
被害総額 6,592万円(前年同期比約-11,394万円)  
となっています。



### ●令和6年6月末の徳島県内におけるSNS型投資・ロマンス詐欺情勢は

認知件数 29件(前年同期比+20件)  
被害総額 2億4,764万円(前年同期比約+1億8,701万円)  
となっています。



## 防犯機能付き電話で詐欺をブロック！

特殊詐欺等の犯人は、被害者方の自宅固定電話に電話を掛けたり、スマートフォンや携帯電話にSMSを送信したりして被害者とコンタクトを取り、言葉巧みに被害者をだまします。犯人と連絡を取らなければ、被害に遭いません。SMSの受信設定を変更したり、防犯機能付きの電話を導入したりして、被害を防ぎましょう。

藍住町では、特殊詐欺等の被害防止のための迷惑電話防止機能付電話機等の購入費を補助しています。ぜひ、活用して被害を防止しましょう！

申・問 町産業支援室(☎637・3120)

問 徳島板野警察署 生活安全課(☎698・0110)

# あいずみ商品券使用可能店舗一覧

【使用期限】令和7年1月31日(金)まで

## 飲食品・飲料

QUONチョコレート 徳島店  
くらもと日の出 藍住支店  
小僧寿し 藍住店  
手作りジェラート ファーレ  
ハタダ 藍住店  
ファミリーストア-11 (有)吉田商店  
ベーカリアミ  
ミネ青果  
Rustique

## コンビニ

セブンイレブン 藍住町勝瑞店  
セブンイレブン 藍住徳命店  
ファミリーマート 藍住町奥野店

## スーパー・大型店 ホームセンター・日用雑貨

板野鮮魚  
エコタウン 藍住店(ハード オフ/オフハウス/ホ  
ビ-オ)  
キョーエイ 藍住店  
キョーエイ 笠木店  
キョーエイ ダイソー 藍住店  
キョーエイ ダイソー 笠木店  
ケースデンキ 藍住店  
コーナン 徳島藍住店  
コーナンPRO 徳島藍住店  
(株)セブン 藍住店  
DCMダイキ 藍住店  
ニトリ 徳島藍住店  
(株)マルナカ 藍住店  
(株)マルナカ 成長店  
(株)ヤマダ電機テックランド 徳島藍住店  
ゆめタウン徳島(専門店全店含む)

## 衣料品・手芸・身の回り品

アペイル 藍住店  
(有)衣料センター あかざわ  
いわさ 藍住店  
おしゃれのお店 おくむら  
おしゃれハウス キヨシゲ  
綺羅星雑貨店  
キングファミリー 徳島藍住店  
シューズショップ タケダ 藍住店  
チャップリン 藍住店  
バースデイ 藍住店  
ポエム  
(有)松屋百貨店  
マネキ 藍住店  
ユニクロ 徳島藍住店

## 医療・医薬品・化粧品・マッサージ

あいいろ整体サロン  
アルビオンドレッサー 徳島店  
大住接骨院 健康用品部  
かがわ化粧品店  
クスリ キリン堂 藍住徳命店  
クスリ キリン堂 藍住東中富店  
薬のかわむら  
コスモス藍住店  
コスモス徳命店  
くすりのレディ 藍住矢上店  
だるまや  
ドラッグストア モリ 藍住店  
ファイテンショップ 徳島藍住店  
ボール接骨院  
メナードフェイシャルサロン  
Chloris(クロリス)

## 玩具・文具・スポーツ用品・釣具

安芸人形店  
アルペン ゴルフ5 徳島藍住店  
井上スポーツショップ  
スーパースポーツゼビオ ゆめタウン徳島店  
スポーツデポ 徳島藍住店  
ポイント 徳島藍住店

## 本・雑誌・メディア

Books ジュピター

## メガネ・カメラ(写真撮影)

あいずみ眼鏡店  
三木写真館  
メガネ池田 藍住南店  
眼鏡市場 藍住店  
メガネのおがさ

## 家具・家電・畳

藍原畳店  
佐野たたみ商会  
シャルドネ徳島 (有)大丸  
びっくり館宝島 藍住店

## ガソリン・自動車・自転車

イエローハット 徳島藍住店  
石川石油ガス(株) 藍住本店  
M&B 大西  
オートボックス藍住  
(有) 鹿島タイヤ興業所  
(有) 武田石油  
ネットトヨタ徳島(株) 藍住店

## 園芸・肥料等

阿波五月園  
ふらわあいん八丁堀(有)

## 理美容・生活関連サービス (クリーニング・タクシー)

アーバン 美容室  
(有)藍住タクシー  
おしゃれサロン木下  
新洗蔵 マルナカ笠木店  
新洗蔵 マルナカ成長店  
TICO hair  
美容室 ek  
プラスクリーニング 藍住本店  
ヘアサロン カジモト  
美容室 MIX UP  
理容室 ek  
理容 きだ  
理容 たけうち

## リフォーム・工事

(有)大西水道工業所  
おごせリフォーム  
(株)ナイスリフォーム 藍住店

## 飲食店

赤から 徳島藍住店  
阿波焼肉 牛藍  
居酒屋 うちんく  
ヴァンサンカン 藍住店  
つなぎや 藍住本店  
つまいもん茶屋 心助  
おくむら旅館  
かたに商店 藍住店  
喫茶 ステップ  
喫茶 花束  
牛福 藍住店  
魚々菜々 げん太  
ごくらく酒蔵 あぐら  
コメダ珈琲店 徳島藍住店  
さぬき手打ちうどん 一心  
支那そば 青空  
ジョアズ珈琲  
食楽喜酒 萬坊  
炭火焼鳥工房 いろどり  
セルフうどん 関  
dinning 凜  
竹内製麺所  
竹とんぼ  
農園直営旬感ダイニング アクリエ  
呑処 かむろ  
麵旋風  
焼肉 大翔苑  
焼肉 匠 takumi-  
山かつ 藍住店  
(有)みちよ亭  
(有)吉野屋  
麵工房 わたる  
麵処 みのり  
和風ダイニング 連



**こちらのお店で使えるのです!!**

商品券が利用できる店舗には、取扱店ステッカーを貼っています。

問 福祉課(☎637・3114)

# 給付金の手続はお済みですか？

本年7月から、以下の2つの給付金を支給しています。

給付金の申請期限は9月30日(月)となっていますので、該当する方は早めの手続をお願いします。

なお、対象と思われる方・世帯には、7月上旬に申請書類をお送りしています。

## ○定額減税を補足する調整給付金

令和6年分推計所得税額又は令和6年度個人住民税所得割額から、定額減税しきれないと見込まれる方に、その差額を給付金として支給します。

手 続		申請期限
確認書が届いた方	記載内容確認後、必要項目の記入及び必要書類を添付し、期限までに申請	9月30日(月) (消印有効)

## ○令和6年度新たに住民税非課税等となる世帯給付金

令和6年度住民税が新たに非課税又は均等割のみ課税となった世帯に対し、1世帯当たり10万円を支給します。また、併せて18歳以下の児童が属する世帯に対して、児童1人当たり5万円を加算して支給します。

手 続		申請期限
確認書が届いた世帯 申請書が届いた世帯	記載内容確認後、必要項目の記入及び必要書類を添付し、期限までに申請 ※世帯の中に令和6年度住民税未申告者がいる場合、その方の申告が必要	9月30日(月) (消印有効)
申請が必要な世帯	藍住町に課税情報がない場合 ※令和6年1月2日以降に藍住町へ転入した方が世帯にいる等	
	令和6年6月4日以降に生まれた新生児がいる場合 同一世帯にいない単身世帯の児童と生計が同一である場合	10月15日(火) (消印有効)

※申請書類は町ホームページに掲載しています。

※支給対象者の詳細は、広報あいずみ7月号又は町ホームページでご確認ください。

**申・問** 政策推進室 (☎637・3124)

## 今 月 の 納 税 ・ 納 付

町税・保険料			納期限
①	固定資産税	3期	9月30日(月)
	国民健康保険税	3期	
②	介護保険料	3期	
③	後期高齢者医療保険料	2期	

- 口座振替をご利用の方は、前日までに口座へご入金ください。
- 口座振替契約を解除するには、解約手続が必要です。転出・婚姻等、世帯状況に異動があった場合でも、自動的に解約となりません。

- コンビニエンスストア、スマートフォン決済アプリ「LINE Pay」で納付する場合、納付期限を過ぎていたもの及び納付書1枚あたりの納付額が30万円を超える納付書は利用できませんのでご注意ください。
- 地方税統一QRコードを使用した納付が可能です。利用方法など詳細は、地方税お支払サイトをご確認ください。

- 問**
- ①に関すること：税 務 課 (☎637・3117)
  - ②に関すること：介護保険室 (☎637・3311)
  - ③に関すること：健康推進課 (☎637・3115)

**地方税お支払サイト**  
地方税のお支払が便利・簡単に!!

スマホやパソコンでお支払が可能です







地方税お支払  
サイト

※「QRコード」は株式会社デンソーウェーブの登録商標です。

## 本人通知制度をご存じですか？

### 《本人通知制度とは？》

町に住民登録や本籍のある方が、本人通知制度に事前に登録しておく、住民票の写しや戸籍謄本などを本人以外の第三者に交付した際、交付したことを郵送でお知らせする制度です。

なお、交付ができないようにする制度ではありません。

また、証明書を取得した個人に関する情報は通知しません。



問 住民課(☎637・3112)

## 藍住町国民健康保険被保険者の方へ 加入者情報(マイナンバーの下4桁)をお知らせします

マイナンバーカードを健康保険証として利用登録した「マイナ保険証」を安心してご利用いただけるよう、藍住町が把握している加入者情報(マイナンバーの下4桁)をお知らせします。マイナンバーが正しく登録されていることの確認にご利用ください。

※お知らせするマイナンバー(下4桁)は、国民健康保険制度のデータベースに登録されている情報です。  
マイナ保険証の登録をされていない方にも送付します。

**送付時期** 9月下旬以降、特定記録郵便で世帯主の方へ順次送付

**送付対象者** 8月末時点で藍住町の国民健康保険に加入している方

※加入・喪失の手續の時期によっては、送付対象外となる場合があります。

### ⚠️ ご注意ください！

今年12月2日から現行の保険証は発行されなくなります  
～ マイナ保険証をご利用ください!! ～



マイナ保険証を利用するには、利用登録をする必要があります。  
次の手順で登録いただけます。

#### STEP1.

これからマイナンバーカードを受け取る方

### マイナンバーカードを申請

■ 申請方法は選択可能です

- ① オンライン申請  
(パソコン・スマートフォンから)
- ② 郵便による申請
- ③ まちなかの  
証明写真機からの申請



#### STEP2.

マイナンバーカードを受取り済で健康保険証として利用したい方

### マイナンバーカードを 健康保険証として登録

■ 利用登録の方法

- ① 「マイナポータル」から行う
- ② セブン銀行ATMから行う
- ③ 医療機関・  
薬局の受付で行う



令和6年12月1日までに発行された保険証は最長令和7年7月31日まで有効です。

※今年12月2日以降、マイナ保険証を保有していない方には、発行済み保険証の有効期限が切れる前に、「資格確認書」が交付されるので、引き続き、保険診療を受けることができます。

問 健康推進課(☎637・3115)

## 国民健康保険加入者の皆さんへ



特定健診受診券は、7月上旬に黄緑色の封筒でお送りしています。対象者の方で、受診券がお手元のない方は、ご連絡ください

**対象者** 40歳から74歳までの町国民健康保険加入者

**自己負担金** 1,000円

**実施期間** 令和7年1月末まで

※町国民健康保険加入者以外の方の特定健診については、加入している健康保険の保険者へお問い合わせください。

**問** 特定健診受診券に関すること 健康推進課(☎637・3115)  
健診結果説明及び特定保健指導に関すること 保健センター(☎692・8658)

## 肺がん巡回検診

### 【検診日時・場所】

①10月23日(水)

検診時間	検診会場
午前8時45分～9時45分	キョーエイ藍住店
午前10時15分～10時45分	富吉老人憩の家
午前11時～11時45分	西部老人憩の家
午後1時～1時45分	奥野老人憩の家
午後2時～2時45分	東中富老人憩の家
午後3時～3時45分	徳命老人憩の家

②10月24日(木)

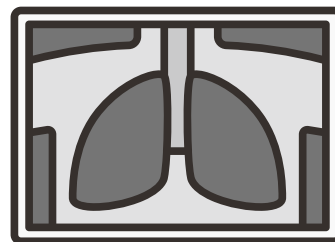
検診時間	検診会場
午前9時～11時	マルナカ成長店
午後1時～1時45分	総合文化ホール
午後2時～2時45分	JA 徳島県 藍住支店
午後3時～3時45分	住吉老人憩の家

**【対象者】** 今年度40歳以上になる方(昭和60年4月1日以前生まれ)

**【費用】** 無料 ※追加として実施される喀痰検査は1,000円

**【予約開始】** 9月17日(火)午前8時30分から

**申・問** 保健センター(☎692・8658)



## 知ってほしい! ワンヘルス! — 徳島県はワンヘルスを推進しています —

### ◆ワンヘルス(One Health)とは?

動物から人へ感染する「動物由来感染症」は、人のかかる感染症の半数以上を占めています。また、この病原体を持つ野生動物、媒介生物などの生息域が、近年の森林破壊や気候変動で人の生活圏と重なってきて、人に感染する機会が増えています。

「人の健康」を守るためには、「動物の健康」も「環境の健全性」も守る必要があります。この3つの健康を1つのものとして守っていくという考え方が「ワンヘルス」です。

### ◆私たちは何をすればいいの?

各分野の専門家(医師、獣医師、環境分野の研究者など)、行政や関係機関が連携するだけでなく、ワンヘルスを意識した一人一人の行動が大切です。

たとえば、「ペットを適正に飼う」「感染症を防ぐために手洗いやうがいをする」「草むらに入るときは、長ズボン着用や虫除けをする」「気候変動対策として省エネなどに努める」なども、ワンヘルスを実現するための取組として大切です。

**問** 県危機管理部安全衛生課(☎621・2229)

**関連イベント** 動物愛護のつどい ～人と動物がともに暮らせるとくしまづくり～  
9月23日(月・振休) 午後1時～4時  
場所：徳島県動物愛護管理センター(名西郡神山町阿野字長谷333)

## 上下水道課からのお知らせ

### 水道メーター定期交換 (無料)のお知らせ

水道メーターは、設置から8年が経過したものは、計量法により交換が義務付けられています。

現在、対象となる水道メーターの交換を順次実施中です。ご協力をよろしくお願いいたします。

●**交換期間** 9月下旬～10月下旬

※交換が必要なメーターのあるご家庭には、各月中旬に別途ご案内します。

※交換作業は、藍住町上下水道工事店協同組合が実施します。

※交換時、5分から30分程度断水します。

※ご不在の場合でも交換を実施しますので、ご了承ください。



### 水道管の漏水調査に ご協力ください!

水道管の漏水調査を、次のとおり実施します。ご協力をよろしくお願いいたします。

○**調査対象** 道路内の水道管から敷地内の水道メーターまで

○**調査期間** 10月初旬～令和7年1月下旬

※調査のため、敷地内に入らせていただく場合があります。

調査員は町が発行した調査員証(写真付)を必ず携帯しています。

不審に思われた場合は、調査員証の提示をお求めください。

※この調査で費用を請求することはありません。また、建物内の漏水調査、水質検査及び浄水器等販売等も一切ありません。

※漏水が発見された場合、補修のため一時的に断水を行うことがあります。

問 上下水道課(☎637・3131)

## 農作業を行う皆さんへ

### 農薬を使用する際の注意点

住宅地に近い農地で農薬を使用する際は、周辺に配慮した使用をお願いします。

◎**こんな苦情が発生しています。**

- ・農薬が飛んできて、洗濯物や車にかかった。
- ・飛んできた農薬を吸い込んで、体調が悪くなった。
- ・農薬散布するなら事前に連絡してほしい。

◎**住宅地等で病害虫及び雑草等の管理をするときは、次の点に注意してください。**

- ・病害虫や雑草の早期発見に努めましょう。
- ・病害虫の発生や被害を確認せずに定期的に農薬散布することはやめましょう。
- ・農薬に頼らない病害虫の防除方法を検討しましょう。

◎**農薬を使用する場合に守ること**

- ・周囲へ飛散しない農薬を活用しましょう。
- ・事前に十分な周知を行いましょ。
- ・散布区域に人が入らないよう対策をしましょ。
- ・散布は無風か風が弱いときに行うなど、天候や時間帯を選んで行いましょ。



### 農作業についての注意点

農作業などで道路に土を落とさないでください。

農地の土が路上に残されると、交通安全の妨げになります。環境美化のためにも、農作業や管理で農地に入った後は、農業用機械に付着した土をよく落としてから道路に出るようにしましょ。

また、やむを得ず道路を汚した場合は、速やかに清掃するようにご協力をお願いします。

### 稲わらの処理について

刈取り後の稲わらが大雨・強風等の影響で排水路や溝に落ち、詰まってしまう事例が発生しています。速やかに処理するようにご協力をお願いします。

問 産業支援室(☎637・3120)

# 令和6年 秋の全国交通安全運動

**運動の期間** 9月21日(土)～30日(月)

## 運動の重点

### 反射材用品等の着用推進や安全な横断方法の実践等による歩行者の交通事故防止

- 歩行者が外出する際は明るく目立つ色の服を着用し、反射材を身につけましょう。
- ドライバーは子どもや高齢者等に対して思いやりのある運転を心がけましょう。
- 歩行者も信号など交通ルールを守りましょう。

### 夕暮れ時以降の早めのライト点灯やハイビームの活用促進と飲酒運転等の根絶

- 自動車・二輪車及び自転車等は早めのライト点灯を心がけましょう。
- ドライバーは対向車や前を走行する車がない場合は、上向きライト(ハイビーム)を活用し、歩行者や自転車を早く発見するとともに、自らの存在を周りに知らせましょう。
- 飲酒運転を「しない・させない・許さない」を徹底しましょう。

### 自転車・特定小型原動機付自転車利用時のヘルメット着用と交通ルール遵守の徹底

- 自転車は「くるま」の仲間です。交通ルールを必ず守りましょう。
- 自転車等に乗る時はヘルメットを着用し、しっかり頭部を守りましょう。
- 自転車にも反射材を取り付けましょう。

## ～ 自転車用ヘルメット着用推進キャンペーン ～

- 日 時** 9月28日(土) 午前10時30分から  
**場 所** ゆめタウン徳島「食品館」付近及びセントラルコート  
**内 容** 県警音楽隊による演奏(セントラルコート 午前11時から)  
 四国大学書道文化学会による書道パフォーマンス(セントラルコート 午後1時から)



**問** 建設産業課(☎637・3122)

# 「保険金で住宅が修理できる」と言われたら、 まず相談！

「火災保険を使って、実質無料で住宅修理ができる」と勧誘し、保険金申請代行手数料や、修理をキャンセルした場合の違約金を高額請求するケースがみられます。

- 勧誘されてもすぐに契約せず、まずは保険会社や保険代理店に相談してください。
- 損害保険は自然災害などによる損害を対象としており、経年劣化による損害は対象外です。  
うその理由で申請すると犯罪になります。
- 契約してしまった場合でも、クーリング・オフができる場合があります。

困った時や不安な時は、早めに相談してください。

**問** 消費生活センター(役場2階) (☎679・1848) 相談時間：平日 午前9時～午後4時





# 『映像通報システム』の試験運用について

板野東部消防組合では、実際の119番通報でスマートフォンを活用した『映像通報システム』の試験運用を令和7年3月31日まで実施中です。



『映像通報システム』とは、通常の119番通報にスマートフォンで映像送信してもらうことで、より正確な情報をリアルタイムに伝えることができるシステムです。

音声のみの119番通報では把握が難しかった現場の状況を映像で確認できるため、出動隊の効果的な現場活動の実施、また、通報者への心肺蘇生法などの映像送信で、的確な応急手当の指導ができるため、効果的な救命処置につなげることができます。

## 操作手順



スマートフォンで119番通報します。映像が必要と消防が判断した場合、通報者に対し、映像通報システムによる映像送信のご協力をお願いします。



ショートメッセージ(SMS)を  
消防から送信



SMSに記載のURLから  
アクセスし起動



注意事項の確認とマイクなどの  
使用許可を行い、撮影開始！



## 皆さんへのお願い

119番通報時、通報者の安全が確保されているのを前提として、映像通報システムを利用して映像の送信をお願いすることがあります。また、映像の送信にかかる通信料金は通報者の負担になります。ご理解とご協力をお願いします。

📞 119番通報をつないだまま



板野東部消防組合消防本部 通信指令課

☎698・9119 / ファクシミリ697・3014 / 電子メール tsushin@itanotobu-fire.jp

# 藍住町交番の運用を開始します！

藍住町交番  
完成イメージ図



令和6年  
10月1日  
運用開始



藍住町東交番と  
藍住町西交番を統合して、  
藍住町役場の敷地内に

**「藍住町交番」**を新設します。

※なお、統合により藍住町東、藍住町西の  
両交番は廃止します

## 環境に配慮した設備

自然エネルギーを最大限導入したZEB（ネット・ゼロ・エネルギー・ビル）交番の新設と電動オートバイの導入によるゼロカーボン・ドライブを推進し、環境に配慮した新交番を整備。

## 県内最大級の規模

交番の大型化により、不在時間の抑制や、重要事件等の発生時に大量の警察官が動員可能となるなど、スケールメリットにより警察活動を強化。

## 自治体との連携

藍住町役場敷地内での整備により、DVやストーカー事案、児童虐待の被害者支援等において、自治体との緊密な連携が可能。

問 徳島県警察本部 総務企画課 (☎622・3101) 受付時間 平日午前 8 時30分～午後 5 時15分

# 自転車ヘルメット着用推進モデルタウンの指定について

この度、本町が徳島県警察から「自転車ヘルメット着用推進モデルタウン」に指定されました。

7月23日に総合文化ホールで行われた指定式では、徳島県警察の船本交通部長から高橋町長に指定書が交付され、町民を代表して藍住中学校と藍住東中学校の生徒が宣誓を行いました。

指定式の後、最初の活動として、役場前の交差点で約80人によるキャンペーンを行い、ヘルメット着用を呼びかけました。

町民の皆さんも、自身の命を守るため自転車利用時のヘルメット着用をお願いします。



## 100歳おめでとうございます



**笹田 和子さん(乙瀬)** 大正13年7月31日生まれ

笹田さんは、5人きょうだいの長女として、藍住町でお生まれになりました。ご結婚後、一男四女のお子さんを育てられ、96歳で今の施設に入るまでは息子の妻と孫の3人で暮らしていたそうです。とてもきれい好きで掃除や庭の手入れをしたり、お弁当を作ったりと忙しい毎日を送るなかでも自分のことは自分でしたいと健康に気をつけて働いてきたことが、長生きの秘訣と話してくださいました。いつも自分のことは後回しで、家族のことを大事に思われていた笹田さん。今日は、たくさんの方にお祝いをされて「ありがとうございます。」と涙を拭われていました。

これからもどうぞお元気で過ごしてください。

(7月31日現在、町内の100歳以上の方は 男性2人 女性17人)



## ご寄付 ありがとうございました

藍住ライオンズクラブ様から、中学生海外派遣事業に役立ててほしいと6万円のご寄付をいただきました。ご厚志に感謝するとともに、ご趣旨に沿うよう大切に活用させていただきます。



## 日本トップクラスの選手による バレーボール教室開催！



7月26日に、町民体育館でSV.LEAGUE MENに所属する株式会社ジェイテクト男子バレーボール部「ジェイテクト STINGS」の3選手を講師に迎え、バレーボール教室を開催しました。

この教室は、同社の徳島工場が藍住町にあることから、地域社会貢献活動の一環として行われています。教室には、町内から約50人のスポーツ少年団員と中学生のバレーボール部員が参加しました。

子どもたちは、日本トップリーグの選手から基本的な技術指導を受け、バレーボールの楽しさや面白さを改めて感じていました。



# 社会的養護と里親制度について

● 藍住町スローガン ●  
守れ人権 許すな差別

現在、放送されている裁判官を目指す女性を主人公とした朝ドラでは戦後の家庭裁判所の創成期が描かれています。ご覧になられている方もいると思いますが、当時は戦災孤児も多く、子どもたちの問題への対応は困難を極めていました。その中で保護者に疎まれて罪を犯した少年に対する主人公の言葉に「あなたが生きて、大人になるまで見守り、育てることは私たち大人の責任なの」「頼る大人は親である必要はないの。私はあなたがこれ以上苦しい思いをしないで済む道をあなたと探したい」とありました。まさしく、「子どもの最善の利益のために」と「社会全体で子どもを育む」という社会的養護(注1)の理念をわかりやすく表してくれた言葉でした。



現在の子どもたちを取り巻く状況も厳しいものがあります。虐待の増加やそれぞれの事情で、社会的養護が必要な子どもたちが約4万2千人います。その子どもたちの多くが児童養護施設等で暮らしています。もちろん、それぞれの施設では子どもたちに寄り添い、子どもたちが安全で安心感をもって生活できるように配慮されていると思います。しかし、子どもが成長する過程においては愛着形成(注2)がとても重要であり、そのためにはより家庭的な環境の下で温かい愛情に育まれ生活することが必要だといわれています。社会的養護の中でも家庭的な環境で子どもを養育することができる里親制度が推奨されています。しかし、里親については「子どもがいない家庭の人になるものじゃないの」「養子縁組が必要なのでは」と思われている人もいないのでしょうか。今回は少しでも、里親制度について理解を深めていただけたらと基本的なことをお知らせしたいと思います。

里親には対応する児童の特性や、児童との関係、また里親の希望に合わせて以下の4つの種類に分けられています。

- ・養育里親…養子縁組を目的とせず、要保護児童を預かって養育する里親です。
- ・専門里親…虐待された児童など、一定の専門的ケアを必要とする児童を養育する里親です。実家庭への家庭復帰や家庭再統合、自立支援を目的としています。
- ・養子縁組里親…保護者のいない子どもや家庭での養育が困難で実親が親権を放棄する意思が明確な場合の養子縁組を前提とした里親です。
- ・親族里親…親族が里親になること。児童の精神的な負担を考慮し、養育里親より親族里親が優先されることが多いといえます。

※養育里親、専門里親は研修を受ける必要がありますが、手当や養育費が支給されます。

里親は子どもの養育についての理解及び熱意並びに子どもに対する豊かな愛情を有していることなどが求められ、経済的な面(生活に困窮していない)も含め、都道府県から認定を受ける必要はありますが、25歳以上であれば、共働きの夫婦でも、未婚でも里親になることは可能です。

子どもたちにとって有意義な里親制度ですが、子どもとのマッチングなど時間がかかることもあり、現状は里親の委託率(H28年度末)18.3%にとどまっています。里親になる申請は、お住いの地域の児童相談所に申し込むことになっています。さらに詳しく知りたい方は子ども家庭庁、全国里親会のホームページをご覧ください。

注1：社会的養護…保護者のいない児童や、保護者に監護させることが適当でない児童を、公的責任で社会的に養育し、保護するとともに、養育に大きな困難を抱える家庭への支援を行うことです。

注2：愛着形成…特定の人を通じて形成される心理的な絆を指し、生きていくために必要な信頼感の土台となるもの。自己の存在を受け入れられているという安心感の中で、自己肯定感を育むとともに、人との関係において不可欠な基本的信頼感を獲得すること。

※参考及び引用：子ども家庭庁ホームページ、公益財団法人全国里親会ホームページ

人権教育推進協議会運営部会 阿部 哲也



## 人権標語

藍住西小学校児童作品

さかせよう 愛をそそげば 笑顔の花	6年	桜井みなみ
大切にしよう 自分らしい すてきな個性	6年	岩脇 龍真
広げよう みんな笑顔と 思いやり	6年	木内 蒼衣
「ありがとう」 その一言が 笑顔につながる	6年	井上よしの
とぼそう あふれる笑顔	6年	安達 莉音
わすれないで 思いやりの心	6年	新 彩愛



# 募集

## 人権講座のご案内

第2回人権講座を次のとおり開催します。

美しい生き方を共に探しませんか。  
**日 時** 9月26日(木)  
 午後7時30分～9時  
**場 所** 総合文化ホール 大ホール  
**講 師** 鳴門教育大学 准教授 眞野 豊 さん

**テーマ** 性の多様性について  
**受講料** 無料

※当日参加も可能です。人権講座への登録は、随時募集中です。詳細は、町ホームページをご覧ください。

### 日程変更

第6回人権講座の日程が、講師の都合により、次のとおり変更となりました。なお、時間と場所に変更はありません。  
 (変更前) 令和7年1月23日(木)  
 (変更後) 令和7年1月16日(木)

申・問 教育委員会

(☎637・3128)

## 健康づくり講座

自分の身近な人のこころの健康づくりについて学ぶことができる講座を開催します。

**日 時** 9月27日(金)  
 午前10時～11時

(受付 午前9時45分から)  
**場 所** 総合文化ホール1階 多目的室

**内 容** 講義「災害時のこころの健康～大地震にそなえて～」

**講 師** 福森 苑子 氏  
 (公認心理師/臨床心理士)

**定 員** 30人

**参加費** 無料

**準備物** 筆記用具

**申込期限** 9月25日(水)まで  
 ※この講座受講で、「テクとく」のしくしま健康ポイントが100ポイント取得できます。

### 「テクとく」は

徳島県が運用するスマートフォンアプリです。個人の健康づくりに関する取組に対して、「健康ポイント」が付与され、貯まったポイントに応じて「店舗での特典」や「賞品」への応募ができます。

申・問 保健センター

(☎692・8658)

## 男性料理教室

一緒に楽しく料理をしましょう！

**日 時** 10月4日(金)  
 午前10時～午後1時

(受付開始 午前9時45分)  
**場 所** 総合文化ホール1階 調理室

**調理実習** パエリア  
 わかめと大豆の トロトロサラダ  
 グリーンスムージー

**対象者** 町内在住の男性

**定 員** 15人

**参加費** 500円

**準備物** エプロン、三角巾、手拭き  
 タオル、マスク、飲み物

**申込期間** 9月18日(水)～26日(木)

**主 催** 藍住町食生活改善推進協議会  
 藍愛グループ

申・問 保健センター

(☎692・8658)



## 楽しい食卓・毎日元気教室

楽しく、美味しい健康食を作りましょう！

**日 時** 10月9日(水)  
 午前10時～正午

(受付開始 午前9時45分)  
**場 所** 総合文化ホール1階 調理室

**調理実習** ご飯  
 鶏肉と野菜のカルボナーラ  
 豆腐とブロッコリーの おかか炒め  
 きゅうりと油揚げの あっさりあんかけ  
 レモンパウンドケーキ

**対象者** 町内在住の方

**定 員** 15人

**参加費** 500円

**準備物** エプロン、三角巾、手拭き  
 タオル、マスク、飲み物

**申込期間** 9月18日(水)～30日(月)

**主 催** 藍住町食生活改善推進協議会  
 藍愛グループ食育部

申・問 保健センター

(☎692・8658)



## 健康づくり料理教室 「フレイル予防のための食事」

フレイル予防には、栄養バランスのとれた食事が大切です。調理実習を通して、自分の食事について、一緒に考えてみませんか？

**日 時** 10月2日(水)  
午前9時30分～正午  
(受付開始 午前9時15分)

**場 所** 総合文化ホール1階  
調理室

**調理実習** ご飯  
野菜あん豆腐  
青菜のごま酢あえ  
トマトのかきたまスープ  
季節のフルーツ

**対象者** 町内在住の方

**定 員** 15人

**参加費** 300円

**準備物** エプロン、三角巾、手拭きタオル、マスク、飲み物

**申込期間** 9月18日(水)～24日(火)

**主 催** 藍住町食生活改善推進協議会 藍愛グループ運動部

**申・問** 保健センター

(☎692・8658)



## 令和6年度 第2回生活支援 サポーター養成講座

地域住民で高齢者の生活を支え合う仕組みづくりを目指して、生活支援サポーター(無償のボランティア)を養成します。

**日 時** 10月3日(木)、4日(金)  
各日 午前9時30分～  
午後0時30分

**場 所** 総合文化ホール2階  
交流室2B

**内 容** 「地域福祉におけるボランティアと地域の資源について」  
「認知症の方との接し方について」など

※2日間受講された方をサポーター登録させていただきますのでご了承ください。

**対 象** 地域福祉に興味がある方、高齢者等への生活支援の活動に参加したい方

**定 員** 10人程度(初めての方優先)

**参加費** 無料

**募集期間** 9月17日(火)～30日(月)

**主 催** 藍住町

**申・問** 藍住町社会福祉協議会

〒771・1203

奥野字矢上前32-1

総合文化ホール2階

(☎692・6951)

電子メール aishakyo@nmt.ne.jp

## 在宅医療・介護連携推進 事業 一般公開講座

身近な病気になりつつある認知症について正しい理解を深めるとともに、一緒に考えてみませんか？

**日 時** 10月19日(土)  
開場 午後1時  
開演 午後2時  
閉会 午後4時

**場 所** 板野町文化の館  
「くくらホール」

**内 容** 板野町犬伏字東谷13-1  
講演会「認知症の人を地域で支える」

**講 師** 認知症介護研究・研修大府センター 鷺見 幸彦センタール長

**定 員** 500人(要申込)

**参加費** 無料

**申込期限** 10月4日(金)まで

**受付時間** 午前8時30分～  
午後5時15分  
※土日・祝日を除く

**主 催** 板野郡医師会  
松茂町、北島町、藍住町、板野町、上板町

**申・問** 地域包括支援センター

(☎637・3175)

板野郡医師会

(☎692・8836)



## 令和6年度 後期教養講座 受講生募集

**開講期間** 10月1日(火)～  
令和7年3月31日(月)

**講座内容**

いけばな(小原流)  
英会話  
詩吟  
実用筆ペン  
陶芸  
ツールペイント  
俳句  
ハワイアンフラ  
文化筆(入門)  
ポーセラーツ  
藍染(絞り)  
パターンアート  
プリザーブドフラワー  
ほのぼの色鉛筆画

※各講座の詳細は、広報あいずみ8月号又は総合文化ホールのホームページをご覧ください。

**受講資格** 町内在住又は在勤で18歳以上の方

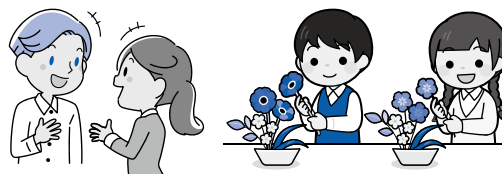
**申込期限** 9月17日(火)

午後6時まで

**申・問** 総合文化ホール

(☎637・3344)

(第4月曜日休館)



令和6年度 藍住町歴史館「藍の館」  
連続講座「チャレンジ！古文書」

古文書の解読を学んでみませんか？  
江戸時代の藍住町の文書(徳命村山田家及び住吉村山田家の文書)をテキストとして、古文書解読に挑戦していただきます。

日時 10月から3月まで  
毎月第2土曜日  
午前10時～正午

- 第1回 10月12日
- 第2回 11月9日
- 第3回 12月14日
- 第4回 令和7年1月11日
- 第5回 2月8日
- 第6回 3月8日

会場 藍住町歴史館「藍の館」  
会議室

講師 寺本 純子

定員 (教育委員会社会教育課)  
15名(申込順)

受講料 1500円  
(入館料、資料代込み)

申込み 電話でお申し込みください。

主催 藍住町教育委員会  
一般社団法人しじゅうはちがん

申・問 藍住町歴史館「藍の館」  
(☎692・6317)

令和6年度 藍住町歴史館  
「藍の館」絞り染め講座

絞り染めの講座を開催します。

日時 10月9日(水)

午前10時～午後3時

(昼食休憩 正午～午後1時)

木綿手ぬぐいで「針目そろえ絞り」の講座です。

講師 藍住町歴史館「藍の館」  
徳永真紀子

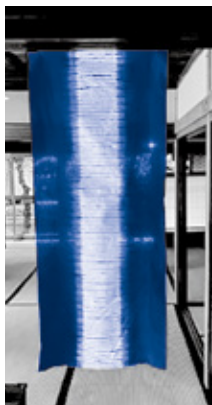
会場 (Indigo blue4代表・藍住町地域おこし協力隊OG)

定員 8人(申込順)  
受講料 5千円/回  
(別途、入館料必要)

以降の講座

- 11月13日…きらめき絞り、
  - 12月11日…華絞り
  - 1月8日…帽子絞り
  - 2月12日…山路絞り
  - 3月12日…蛍絞り
- ※全て木綿手ぬぐいの絞りです。  
※各開催日の前月15日から、電話で受講の申込みができます。

申・問 藍住町歴史館「藍の館」  
(☎692・6317)



折り縫い絞り

勤労女性センターからのお知らせ

ZUMBA® GOLD 教室

初心者向け・アクティブシニア向けのスローテンポな曲と簡単な動きで構成しています。

日時 第3木曜日  
午前11時～正午

※令和7年3月のみ第2木曜日

- 10月17日、11月21日
- 12月19日
- 令和7年1月16日
- 2月20日、3月13日

会場 勤労女性センター  
アリーナ

講師 ZUMBA  
インストラクター AKA

定員 無料  
中尾 茜 先生  
15人

準備物 運動しやすい服装  
室内用スニーカー  
※はじめて受講される方優先

※裸足、靴下、上履きは足を痛める恐れがあります。



ポーセラーツ講座

「世界にひとつのあなただけのテーブルウェアをつくる」

Porcelains(ポーセラーツ)は、porcelain(磁器)とart(芸術)を組み合わせた造語です。  
世界にひとつのあなただけのテーブルウェアを作ってみませんか？

日時 第3火曜日  
午後1時30分～4時

- 10月15日、11月19日
- 12月17日
- 令和7年1月21日
- 2月18日、3月18日

会場 勤労女性センター  
講習室

講師 ポーセラーツサロン  
Mary代表

定員 無料  
楠木 万理子 先生  
15人

受講料 無料  
(材料費自己負担)

※託児をご希望の方はお申し付けください。

幼児1人につき1回200円で利用できます。

申・問 勤労女性センター

奥野字矢上前32-1  
(☎692・6266)  
(午前9時～午後5時)

# 2025年農林業センサスの統計調査員募集中！

農林業センサスは、日本の農林業・農山村の基本構造の実態とその動向を把握するため、統計法に基づき、5年ごとに行う国の重要な調査です。

あなたも一緒に農業・林業の未来を支える調査員になりませんか？



## 募集要件

- ・20歳以上で責任を持って業務に従事できる方
  - ・調査内容について秘密を保持できる方
  - ・税務・警察・選挙に直接関わりのない方
- ※統計調査員は、町の推薦に基づき、県知事が任命する特別職の地方公務員です。任命期間中は、公務員としての守秘義務等の責任が伴います。

## 業務内容

- ・農家及び林家などの調査対象者を訪問し、簡単な聞き取りや、調査票の配布・回収を行います。
- ・回収した調査票を審査し、町に提出します。

## 報酬(参考)

約3万円(2020年農林業センサス 調査員1人当たりの平均報酬額)  
 ※担当する区域や件数、回収状況などによって変動します。

**任命期間** 令和7年1月上旬～3月上旬

**申込方法** 「統計調査員申込書」を政策推進室に提出してください。様式は、政策推進室窓口にて備え付けています。また町ホームページからもダウンロードすることができます。

**申込期限** 9月30日(月)まで

**申・問** 政策推進室(☎637・3124)

## 相 談

### 成年後見・相続・遺言無料相談会

認知症等によって判断能力が不十分となり、日常生活で不利益を被ることがないように、「成年後見制度」があなたや家族を守ります。

隔月1回無料相談会を実施しています。お気軽にご相談ください。

**【定例相談日】** 偶数月第1水曜日

**日時** 10月2日(水)午後1時～3時

**場 所** 総合文化ホール 交流室1

**問** 公益社団法人コスモス成年後見

サポートセンター徳島県支部

徳島市東沖洲二丁目1-8

県行政書士会館内

(☎679・4440)

## 催し物・その他

### あいずみファミリースポーツフェスティバル

家族と、友達と、またお一人でも自由に参加できます。運動不足の方、メタボリックシンドロームが気になる方は、ぜひこの機会にご参加ください。

**開催予定日** 10月27日(日)

詳細は、広報あいずみ10月号に掲載します。



**問** 教育委員会(☎637・3128)

### 藍住町農業振興祭(ふん)

**日 時** 9月28日(土) 午前9時30分から

※小雨決行

**場 所** 総合文化ホール前  
あいずみ広場

◆新米すくい取り

(午前9時40分までにご来場の方、先着150人)

◆藍住町産のおいしい新米(精米済)をお安くイベント価格で販売

コシヒカリ5kg…2,000円  
あきさかり5kg…1,800円

◆季節の新鮮野菜・果物等の販売

◆各部会コーナー  
(ポップコーン・わた菓子・かき氷・たこ焼き ほか)

◆午前11時30分からうどん無料券配布

●ビンゴ大会

午前11時から(午前10時30分から先着200人にビンゴカード配布)

**景 品** 新米5kg

新鮮野菜詰め合わせ  
藍住町産農産物加工品

●大抽選会 午後1時から

※500円購入ごとに抽選券がもらえます。(全ての販売店対象)

**景 品** 1等 玄米1俵 ほか  
※内容は変更する場合があります。

**主 催** 藍住町自立経営農業振興会

**問** 産業支援室(☎637・3120)



図書館の行事

◎ 休館日

毎週月曜日

図書整理日 9月19日(木)

祝日 9月22日(日)

祝日振替日

9月17日(火)

9月24日(火)

10月15日(火)

◎ おはなし会

毎週日曜日

(祝日を除く)

午前11時～11時30分

◎ あかちゃん絵本の読み聞かせ会

第2・4水曜日

(祝日を除く)

午前10時30分～11時

問 図書館 ☎692・0070



## 第26回 あいずみ子どもフェスティバル

26回目の開催となる今回は、砂絵とアコーディオンのコンサート及びワークショップを行います。見て楽しんで、触れて楽しんで、親子で素敵な時間を過ごしませんか？

日時 9月29日(日)

1回目 開場 午前10時 開演 午前10時30分

2回目 開場 午後1時 開演 午後1時30分

場所 総合文化ホール 小ホール

参加費 無料

定員 各回70人(申込順)

申込開始 9月17日(火)午前9時から

申込方法 役場2階教育委員会に直接お越しください(平日のみ)

※土日・祝日は総合文化ホールで申込みを受け付けますが、9月23日(月)は役場及び総合文化ホールが休みとなり、申込みができませんのでご注意ください。

※電話での申込み及び座席の指定はできません。

主催 藍住子育て環境づくり「あいっこ」



問 教育委員会 ☎637・3128

### 藍住町保健センター Instagram

藍住町保健センターのInstagram公式アカウントでは、保健事業について発信しています。

フォローをよろしくお願いいたします。

アカウント名：

藍住町保健センター【公式】

ID:aizumi\_hokencenter



### TOKUSHIMA VORTIS スタジアムに行こう!

皆さんで徳島ヴォルティスの応援に行きましょう!



©TOKUSHIMA VORTIS

● ホームゲームご案内

9月22日(日) 午後6時から VS いわきFC

10月20日(日) 午後2時から VS 藤枝MYFC

● 試合会場 ポカリスエットスタジアム

# 藍住町文化財保存活用地域計画認定記念シンポジウム ～「藍住町のかたち」を活かす

藍住町では、貴重な文化財を後世に伝え、その価値を知ってもらい、保存と活用を図るため、「藍住町文化財保存活用地域計画」を作成し、7月19日に文化庁の認定を受けました。認定を記念して、次のとおりシンポジウムを開催します。藍住町の歴史・文化の魅力を再認識し、これからのまちづくりにおける文化財の可能性と目指すべき将来像を皆さんで考えましょう。

**日時** 10月19日(土) 午後1時30分～5時30分

**会場** 総合文化ホール 小ホール

- 内容**
- 基調報告「藍住町のかたち～藍住町の歴史と文化」  
講師：重見 高博(藍住町教育委員会社会教育課主幹)
  - 事例報告「小浜市文化財保存活用地域計画の事例～おばまだからできること」  
講師：川股 寛享氏(小浜市産業部文化観光課主査)
  - 基調講演「文化財を活用したこれからのまちづくり」  
講師：田口 太郎氏(徳島大学総合科学部教授)
  - パネルディスカッション「『藍住町のかたち』を活かす」  
コーディネーター：須藤 茂樹氏(四国大学文学部教授)  
パネリスト：田口 太郎氏、川股 寛享氏、重見 高博  
武田 康弘氏(勝瑞城みらいへつなげ隊代表)  
米田 博氏(正法寺川を考える会会長)

**定員** 50人(申込不要)

**問** 教育委員会(☎637・3128)



## 藍住町公式LINE 友だち登録募集中!

藍住町公式LINEで町からの情報を配信しています。まだ、友だち登録がお済みでない方は、この機会に登録をお願いします!

<友だち登録はこちら↓>

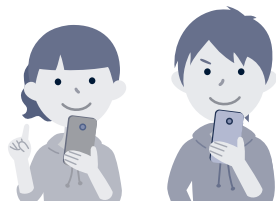
**方法1** 右の二次元バーコードを読み取る。

**方法2** 友だち追加のID検索で **@aizumitown** と入力し検索する。



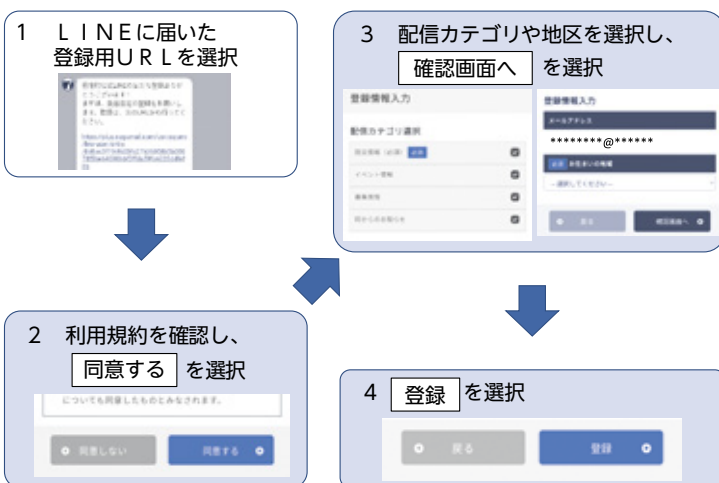
すでに登録している皆さんへ  
～受信設定はお済みですか?～

藍住町公式LINEからのメッセージを受信するには、受信設定を行う必要があります。友だち登録を行っただけでは、メッセージは届きません。ご注意ください!



**問** 政策推進室(☎637・3124)

受信設定の方法



# 藍住歌壇

山本 枝里子 選

人影の無きキャンパスの蝉しぐれ今とばかりに存分に鳴く  
 若者は二番札所を後にする遍路着白し長月の朝  
 大前 順子  
 三輪山のお山の鳥居くぐり抜け心洗わる大神神社  
 桐原すみれ  
 虹色にパツと光つて夜空見る キュンと響く打ち上げ花火  
 小林 貴代  
 朝夕の秋の気配に誘われ冬どり野菜の植え付けをする  
 岡田 博子  
 控えめにクウクウクウと鳩のこえ庭のみじを住処にしている  
 春本壽美子  
 放水の細き鮎屋のダム見あく深きよりトンボ湧き立つ橋に  
 四宮 千代

▼あいずみ俳壇(俳句と藍住歌壇(短歌)を隔月で掲載しています。(偶数月・俳句・奇数月・短歌)  
 ▼町民の方を対象に俳句・短歌を募集しています  
 ▼ハガキに作品1人1句又は1首と住所、氏名、電話番号を記入して投稿してください。選考の上、直近の広報紙へ掲載します。  
 ※読み仮名の表記が必要な場合は、必ず読み仮名を記載してください。  
 ⑦ 77711292 奥野字矢上前52番地1 政策推進室

# いきいきサロンのご案内

地域の皆さんが健康で活力ある生活を送れるよう健康チェックや健康体操等を各地域で開催します。



開催日	曜日	時間	場所	内容
9月18日	水	午前9時30分~11時	江ノ口老人ルーム	健康チェック 体幹トレーニング
9月18日	水	午後1時30分~3時	徳命老人憩の家	健康チェック 健康体操
9月20日	金	午後1時30分~3時	東中富老人憩の家	健康チェック フレイルチェックpart2
9月30日	月	午前9時30分~11時	乙瀬老人憩の家	健康チェック 体幹トレーニング
9月30日	月	午後1時30分~3時	奥野老人憩の家	健康チェック 美容教室
10月2日	水	午後1時30分~3時	富吉老人憩の家	健康チェック フレイルチェックpart2
10月7日	月	午前10時~11時30分	あいずみ藍工房	健康チェック 美容教室
10月8日	火	午後1時30分~3時	西部老人憩の家	健康チェック フレイルチェックpart2

住所、年齢に関係なく、ご都合のよい会場にお越しください。  
 内容：健康チェック(血圧測定、検尿)と健康体操などレクリエーション等を行っております。

問 藍住町社会福祉協議会 (☎692・9951)



## こんにちは赤ちゃん

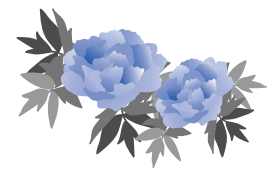
8月届出

(子の氏名)	(ふりがな)	(性別)	(父)	(母)	(住所)
中内大晴	(たいせい)	男	義典・春香	矢上字西	
片岡春	(はる)	男	哲兵・菜穂	奥野字和田	
坂井葵	(あおい)	女	智哉・志保	住吉字逆藤	
三浦榮斗	(えいと)	男	彬・知世	住吉字若宮	
西條成晴	(なるせ)	男	晃公・由奈	奥野字乾	
竹内結人	(ゆいと)	男	直生・悠	勝瑞字東勝地	
山本依茉	(えま)	女	祐一郎・初茄	富吉字穂実	
平岡諒侑	(りょうゆう)	男	武志・佑衣	矢上字安任	
中村水里	(みり)	女	VOKEY ANDREW・知奈美	勝瑞字新田	
高橋英汰	(えいた)	男	和也・由貴	富吉字穂実	
鈴木結心	(ゆな)	女	敦也・永梨	東中富字龍池傍示	
伊勢笑花	(えみか)	女	龍之介・麻沙美	徳命字元村東	
橋本琉奈	(るな)	女	天・梨加	勝瑞字成長	
松田來穩	(くおん)	男	圭司・和代	勝瑞字西勝地	

## おくやみ申し上げます

8月届出

(氏名)	(年齢)	(住所)
平田茂利	87歳	徳命字新居須
谷本俊	75歳	東中富字直道傍示
長谷部修一	75歳	勝瑞字新田
岡田金造	49歳	徳命字前須東
高橋覺	94歳	東中富字敷地傍示



## 地域の子どもは、地域で守り育てましょう

子どもは、私たちの宝です

藍住町青少年健全育成会議  
 藍住町民生委員児童委員協議会  
 藍住町PTA連合会  
 藍住町青少年相談室  
 藍住町こども家庭センター



# 総合文化ホールイベント案内

チケットは総合文化ホール窓口で販売  
しています。

※町民券の取扱いはホール窓口のみ。  
購入の際は住所確認ができるものを  
ご持参ください。

※イベントに関する詳細や最新情報、  
電子チケットの購入等は総合文化  
ホールホームページ各イベント情報  
でご確認ください。

問 総合文化ホール(0897-3334)

## 夏川こみ 25th Anniversary Concert Tour だっわんV№.2024



LAWSON TICKET  
O-チケ

日時 10月12日(土)  
午後3時から

場所 大ホール

入場料 (全席指定席)  
一般 7千円

小学生 2千円

町民券 6千円(前売りのみ)  
※当日は500円増

電子  
チケット  
藍住  
町民券

## N響メンバーによる 室内楽の午後 Vol.6 Special Guest 松田華音



日時 11月3日(日・祝)  
午後2時から

場所 大ホール

入場料 (全席指定席)  
一般 3千円

高校生以下 千円

※当日は500円増  
町民券 2500円(前売りのみ)  
※未就学児入場不可  
助成 (公財)徳島県文化振興財団文  
化振興基金

## 入船亭扇遊・扇蔵おやこ会Ⅱ

日時 12月8日(日)  
午後2時から

場所 大ホール

入場料 (全席指定席)  
一般 2千円

高校生以下 500円

町民券 1500円(前売りのみ)  
※当日は500円増

電子  
チケット  
藍住  
町民券

## 地域おこし協力隊 活動報告

夏の藍の館を紹介します。夏休  
みは、県外や海外からもたくさん  
の来館者があり、とても賑わいま  
した。皆さん、とても楽しそう  
に藍染体験をしてくださるので、  
嬉しくて元気をもらいます。ま  
た、8月からは藍染めの布缶バッ  
ジのガチャを置きました。私たち  
が、染めの技法を身に付けるため  
に使った布を活かして製作した缶  
バッジです。来館記念や、お土産  
用として好評です。

そして、6月の広報で紹介した  
プランターに植えた藍の刈り取り  
も行いました。生葉染めワーク  
ショップを試みましたが、問題点  
が多く断念。今度は乾燥葉にして  
少量でも染がつくれないか研究し  
ています。

今年、協力隊として最後の年  
なので、残りの時間を大切に、し  
て、様々なことに挑戦します。(中野)



## 増田クリニック

TEL:088-693-3020  
藍住町役場東 500m

健診・予防接種承ります。

●診療科目：内科・循環器科

心臓血管外科・ペインクリニック内科

診療時間	月	火	水	木	金	土
午前9:00~12:30	○	○	○	○	○	○
午後2:30~6:30	○	○	○	/	○	5:30 まで

※このページの広告収益は防災事業に役立てられています。

## 医療法人 とくしま耳鼻咽喉科 健康会

診療科目：耳鼻咽喉科・アレルギー科・気管食道科・小児科

TEL088-683-3987(サンキューライン)

診療時間	月	火	水	木	金	土
8:45~13:00	●	●	/	●	●	●
14:30~18:00	●	●	/	●	1400 1445	1400 1445

マルナカ成長店 南200m エネオスはいる

院長 棚本 洋文  
◎日本耳鼻咽喉科学会 認定 耳鼻咽喉科専門医  
◎日本アレルギー学会 認定 アレルギー専門医

●はなまるうどん  
●エネオスGS  
●陸運局  
●釣具店

洋服の青山 ● 徳島環状線  
四国三郎橋

とくしま耳鼻科 検索