

広報

No.985

あいずみ

令和8年2月15日 発行

町公式LINE・メールでも情報配信中!

登録はこちら

LINE



藍住町公式 LINE

メール配信



登録用アドレス
t-aizumi@sg-p.jp

2月号



1月11日に総合文化ホールで「令和8年藍住町二十歳のつどい」が開催され、華やかな振袖や真新しいスーツに身を包んだ若者たちが式典に参加しました。

式典の前後では、友人との再会を喜び、記念撮影をしたり、近況を報告し合ったりする参加者の姿が見られました。(関連記事10ページ)



今月の主な記事

- 物価高騰対策プレミアム商品券事業P2~3
- 確定申告相談のご案内P4~5
- 祝・二十歳のつどいP10
- 徳島駅伝 板野郡選手団 第2位!P11
- 守れ人権 許すな差別P14
- 情報NOWP15~20

住民の動き

令和8年1月末現在()内は前月比

人口	35,250人(-35)	15歳未満	4,895人(-9)
男	16,986人(-32)	65歳以上	9,326人(+1)
女	18,264人(-3)	平均年齢	45.6歳
世帯数	15,736戸(-7)		

物価高騰対策プレミアム商品券事業

エネルギー・食料品等の物価高騰の影響を受けている住民生活を支援するため、国の「物価高騰対応重点支援地方創生臨時交付金」を活用し、商品券事業を実施します。

使用期間 3月1日(日)～8月31日(月)

使用可能店 次ページの一覧表をご覧ください。

右のQRコード(町ホームページ)からもご覧いただけます。



使用可能店は
こちら←

商品券の内容 20,000円分の商品券を10,000円で販売。10,000円分のプレミアムです。

※10,000円(500円券×20枚)を2冊=1セット (1世帯1セット限り)

対象者 令和8年1月1日現在、本町の住民基本台帳に登録されている世帯主

購入期間 3月1日(日)～8月31日(月)

購入場所 ゆめタウン徳島1階サービスカウンター

藍住町商工会

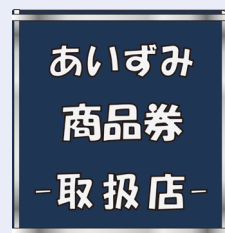
※購入できる時間帯等は、購入場所によって違います。

詳細は、2月下旬にお送りする購入はがきを必ずご確認ください。

購入に必要なもの 購入はがき、1万円、窓口で購入される方の本人確認ができるもの
(マイナンバーカード、運転免許証、各保険の資格確認書 等)

※購入するには、**本人確認できるものが必要です。**忘れずに購入場所にお持ちください。

※購入後の商品券の返品、現金との交換、譲渡、販売はできません。



問 産業支援室(☎637・3120)

令和8年度 一時保育・特定保育利用案内(町立中央保育所)

4月からの一時保育・特定保育利用申請の受付を行います。

◇**一時保育** ふだん家庭で保育している幼児が、保護者の病気や入院、リフレッシュ等により、一時的に保育が必要となるときに週2日まで利用できます。

◇**特定保育** 保護者がパートタイム就労等のために断続的に(週2～3日)幼児を保育できず、かつ同居の親族等も幼児を保育できないときに週3日まで利用できます。

対象児童 町内在住の満1歳6か月以上3歳児(令和5年4月1日生まれ)までの幼児

※離乳食が完了し、歩行可能なこと

実施保育所 町立中央保育所

保育時間 月～金曜日(年末年始・祝日を除く) 午前8時30分～午後4時30分

日 額 2,000円(当日払い)

申込期間 2月17日(火)～25日(水)

※利用には、事前に申請と面接が必要です。

※5月以降に利用を希望する方については随時、申請を受け付けます。

※利用は1歳6か月からになりますが、申請は1歳5か月から可能です。

※私立保育園(藍住南ひまわり保育園・認可保育園おひさま・あいあい保育園)の一時保育利用申請については、各園へお問い合わせください(連絡先等は町ホームページをご覧ください)。



申・問 町立中央保育所(☎692・3105)

あいずみ商品券使用可能店一覧

【使用期限】令和8年3月1日(日)～8月31日(月)まで

食料品・飲料

QUONチョコレート 徳島店
くらもと日の出 藍住支店
手作りジェラート ファーレ
ハタダ 藍住店
ファミリーストア11 (有)吉田商店
ベーカーアミ
ミネ青果
Rustique

コンビニエンスストア

セブンイレブン 藍住町勝瑞店
セブンイレブン 藍住徳命店
ファミリーマート 藍住町奥野店

スーパー・大型店 ホームセンター・日用雑貨

板野鮮魚
エコタウン 藍住店(ハード材/木材/靴-オ)
キョーエイ 藍住店
キョーエイ 笠木店
キョーエイ ダイソー 藍住店
キョーエイ ダイソー 笠木店
ケースデンキ 藍住店
コーナン 徳島藍住店
コーナンPRO 徳島藍住店
(株)セブン 藍住店
DCMダイキ 藍住店
ニトリ 徳島藍住店
(株)マルナカ 藍住店
(株)マルナカ 成長店
(株)ヤマダ電機テックランド 徳島藍住店
ゆめタウン徳島(専門店全店含む)

衣料品・手芸・身の回り品

アベイル 藍住店
(有)衣料センター あかざわ
おしゃれのお店 おくむら
おしゃれハウス キョシゲ
綺羅星雑貨店
キングファミリー 徳島藍住店
シューズショップ タケダ 藍住店
チャップリン 藍住店
バースデイ 藍住店
ポエム
(有)松屋百貨店
マネキ 藍住店
ユニクロ 徳島藍住店
産後ケア・母乳外来・予防接種等
(自由診療分)※保険適用の治療には使用できません
中山産婦人科・小児科

こちらのお店で
使えるのです!!

商品券が利用できる店舗には、取扱店ステッカーを貼っています。

医療・医薬品・化粧品・マッサージ

あいいる整体サロン
アルピオンドレッサー 徳島店
大住接骨院 健康用品部
かがわ化粧品店
クスリ キリン堂 藍住徳命店
クスリ キリン堂 藍住東中富店
葉のかわむら
くすりのレディ 藍住矢上店
コスモス 藍住店
コスモス 藍住勝瑞店
コスモス 徳命店
ダイレックス 藍住店
ダイレックス 藍住西店
だるまや
ドラッグストア モリ 藍住店
ファイテンショップ 徳島藍住店
ボール接骨院
メードフェイシャルサロン Chloris(グローリス)

玩具・文具・スポーツ用品・釣具

安芸人形店
アルペン ゴルフ5 徳島藍住店
井上スポーツショップ
golf & fitness UP ONE
ゴルフパートナー ゆめタウン徳島店
スーパースポーツゼビオ ゆめタウン徳島店
スポーツデポ 徳島藍住店
ポイント 徳島藍住店

本・雑誌・メディア

Book's ジュピター

メガネ・カメラ(写真撮影)

あいずみ眼鏡店
COCON
三木写真館
メガネ池田 藍住南店
眼鏡市場 藍住店

家具・家電・畳

藍原畳店
佐野たたみ商会
シャルドネ徳島 (有)大丸
びっくり館宝島 藍住店

ガソリン・自動車・自転車

イエローハット 徳島藍住店
石川石油ガス(株) 藍住本店
M&B 大西
オートバックス藍住
(有) 鹿島タイヤ興業所
(有) 武田石油
徳島石油(株) 藍住給油所
ネットヨタ徳島(株) 藍住店

園芸・肥料等

阿波五月園
ふらわあいん八丁堀(有)

理美容・生活関連サービス (クリーニング・タクシー)

アーバン 美容室
(有)藍住タクシー
おしゃれサロン木下
新洗蔵 マルナカ笠木店
新洗蔵 マルナカ成長店
TICO hair
美容室 ek
美容室 MIX UP
プラスクリーニング 藍住本店
ヘアサロン カジモト
理容室 ek
理容 きだ
理容 たけうち

リフォーム・工事

(有)大西水道工業所
おごせリフォーム
(株)ナイスリフォーム 藍住店

飲食店

赤から 徳島藍住店
炙家の焼肉食べ放題 鳥人-chojin-藍住店
alidade coffee
阿波焼肉 牛藍
居酒屋 うちんく
ヴァンサンカン 藍住店
鰻 山茶花
うなぎや 藍住本店
うまいもん茶屋 心助
おくむら旅館
かたに商店 藍住店
喫茶 花束
牛福 藍住店
魚々菜々 げん太
ごくらく酒蔵 あぐら
コメダ珈琲店 徳島藍住店
さぬき手打ちうどん 一心
支那そば 青空
ジョアズ珈琲
食楽喜酒 萬坊
炭火焼鳥工房 いろどり
セルフうどん 関
dinning 凜
竹内製麺所
竹とんぼ
農園直営旬感ダイニング アクリエ
呑処 かむろ
(有)みちよ亭
麺工房 わたる
麺旋風
麵処 みのり
焼肉 大翔苑
山かつ 藍住店
(有)吉野屋
和風ダイニング 連



問 産業支援室(☎637・3120)

次の方は鳴門税務署で申告してください

- ・住宅借入金等特別控除
- ・一般株式等(上場株式等以外)の譲渡所得
- ・土地や建物を売るなどした譲渡所得
- ・退職所得
- ・先物取引、暗号資産の雑所得
- ・消費税
- ・贈与税
- ・相続税



※上記以外でも申告の内容によっては、鳴門税務署(☎685・4101)での申告を案内する場合がありますので、ご了承ください。

※鳴門税務署申告会場への入場には、入場整理券が必要ですので、事前に税務署にお問い合わせください。

申告は自宅で

国税庁ホームページ「確定申告書等作成コーナー」では、スマートフォンやパソコンから画面の案内に従って入力するだけで確定申告ができますので、積極的にご活用ください。

申告相談日程

地区指定日に都合がつかない方は、期間内の都合の良い日をご利用ください。

申告期間中は、大変混雑する場合があります。長時間お待たせすることもあるかと思いますが、ご理解とご協力をお願いします。

申告日	地区	申告日	地区
2月16日(月)	勝瑞(混雑が予想されます。)	3月 2日(月)	矢上
17日(火)	勝瑞	3日(火)	奥野
18日(水)	勝瑞	4日(水)	奥野
19日(木)	乙瀬・笠木	5日(木)	奥野
20日(金)	乙瀬・笠木	6日(金)	東中富
24日(火)	住吉	9日(月)	東中富
25日(水)	住吉	10日(火)	徳命
26日(木)	矢上	11日(水)	徳命
27日(金)	矢上	12日(木)	富吉
		13日(金)	富吉
		16日(月)	予備日(混雑が予想されます。)

確定申告相談のご案内

- 申告相談期間** 2月16日(月)～3月16日(月) ※土日・祝日を除く。
- 申告相談会場** 役場1階町民ホール(受付：税務課)
- 受付時間** 午前8時30分～11時30分 ※午前11時30分以降の受付は午後1時以降の案内となります。
午後1時～4時

申告が必要な方

- 令和8年1月1日現在、藍住町に住所を有し、令和7年中に所得があった方
- 給与所得者で次の要件に該当する方
 - 給与所得以外に営業・農業・不動産等の所得がある
 - 2か所以上から給与の支払を受けている
 - 令和7年中に退職し、その後就職をしなかったために年末調整を受けていない
- 公的年金の収入がある方で、年金の収入以外に給与・営業・農業・不動産等の所得がある方
- 医療費控除、寄附金控除を受けようとする方
- 国民健康保険・介護保険・後期高齢者医療保険に加入している方
令和7年中に所得がない場合でも、保険税及び保険料の軽減判定を受けるためには申告が必要です。
- 町営住宅に入居している方
令和7年中に所得がない場合でも、家賃算定のため申告が必要です。
- 保育所利用者(保護者)
令和7年中に所得がない場合でも、保育料算定のため申告が必要です。

申告相談に必要なもの

- 該当する所得がある場合
 - 給与や年金の源泉徴収票、報酬の支払調書
 - 営業、農業、不動産所得の収支内訳書
必ず事前に作成しておいてください。作成されていない場合は、当町では受付できません。
 - 満期保険金など一時金の支払内訳書
- 該当する控除がある場合
 - 社会保険料控除、生命保険料控除、地震保険料控除
保険料控除証明書
 - 障害者控除
身体障害者手帳、療育手帳、精神障害者保健福祉手帳、障害者控除対象者認定書(一定の要件を満たした方に役場健康推進課介護保険室で交付)
 - 医療費控除
医療費控除の明細書(領収書や保険などの補てん金を計算して、必ず事前に作成しておいてください。作成されていない場合は、当町では受付できません。)
 - 寄附金控除
寄附金受領証明書
- その他
 - 還付がある場合は、申告者本人名義の振込口座がわかるもの
 - マイナンバーカード
控除対象配偶者、扶養親族及び事業専従者もマイナンバーの記載が必要です。
 - 税務署から案内書(はがき)や封筒が届いた方はその一式

年金受給者の皆さんへ

公的年金等の収入金額の合計額が400万円以下で、公的年金等に係る雑所得以外の所得金額が20万円以下である場合には、所得税の確定申告をする必要がありません。

- ◆この場合であっても、所得税を源泉徴収されている場合は、還付を受けるための確定申告書を提出することができます。
- ◆所得税の確定申告書を提出しない場合であっても、町県民税の申告が必要な場合や、町県民税額を下げるための申告(例えば、年金の源泉徴収票に記載の無い扶養親族の追加や障害者控除の適用、医療費控除をはじめとする各種控除の申告など)ができる場合があります。詳細は、年金の源泉徴収票をお持ちの上、お問い合わせください。

問 税務課(☎637・3117)

確定申告で医療費控除を受ける方へ

～高額療養費の申請はお済みですか?～

所得税、住民税の申告で医療費控除を受ける方で、令和7年1月から10月に医療機関を受診した分の国民健康保険高額療養費支給申請手続きができていない場合は、確定申告前に高額療養費支給申請をしてください。

また、11月・12月の医療機関受診分の国民健康保険高額療養費支給予定額を確認されたい場合は、領収書をご持参ください。なお、領収書の原本は返却します。

問 高額療養費支給申請に関すること
健康推進課(☎637・3115)
確定申告に関すること 税務課(☎637・3117)

軽自動車等の廃車手続はお早めに

令和8年度の軽自動車税は、令和8年4月1日時点の軽自動車・二輪の小型自動車・原動機付自転車・特定小型原動機付自転車・小型特殊自動車の所有者に課税されます。譲渡や解体等によって車両を所有しなくなった方は、お早めに廃車等の手続を行ってください。

車両を譲渡・処分されても4月1日までに届出がない場合、軽自動車税が課税されますのでご注意ください。なお、年度途中での廃車等による軽自動車税の払戻しはありません。



手続先

- ・原動機付自転車(125cc以下)・特定小型原動機付自転車・小型特殊自動車→税務課(☎637・3117)
- ・軽自動車→徳島県軽自動車協会(☎641・2010)
- ・軽二輪車(125cc超250cc以下)・二輪の小型自動車(250cc超)→四国運輸局徳島運輸支局(☎050・5540・2074)

※手続に必要なものは、それぞれの手続先にご確認ください。

※令和5年7月から特定小型原動機付自転車(電動キックボード等)の廃車等手続が必要となりましたのでご注意ください。

問 税務課(☎637・3117)

今月の納税・納付

町税・保険料			納期限
①	国民健康保険税	8期	3月2日(月)
②	介護保険料	8期	
③	後期高齢者医療保険料	7期	

- 口座振替をご利用の方は、前日までに口座へご入金ください。
- 口座振替契約を解除するには、解約手続が必要です。転出・婚姻等、世帯状況に異動があった場合でも、自動的に解約となりません。
- 年金からの特別徴収の方は、2月受給時に天引きされます。
- コンビニエンスストアで納付する場合、納付期限を過ぎているもの及び納付書1枚あたりの税額が30万円を超える納付書は利用できませんのでご注意ください。
- 地方税統一QRコードを使用した納付が可能です。利用方法など詳細は、地方税お支払サイトをご確認ください。

- 問**
- ①に関すること 税務課(☎637・3117)
 - ②に関すること 介護保険室(☎637・3311)
 - ③に関すること 健康推進課(☎637・3115)

地方税お支払サイト

地方税のお支払が便利・簡単に!!

スマホやパソコンでお支払が可能です



eLマーク



eL-QR



eL番号



地方税お支払サイト

鳴門税務署からのお知らせ

申告・納付・質問はいつでも待たずに自宅から！

申告	国税庁ホームページ 「確定申告書等作成コーナー」 から案内に従って入力するだけ！		
	マイナポータル連携 で給与・公的年金・特定口座の収入金額や医療費など各種控除の金額が自動入力！		
納付	個人の方の納付は振替納税が便利です！ また、e-Taxから申告すれば、 ・クレジットカードやスマホアプリから簡単に納付ができる ・より簡単な操作で口座振替(ダイレクト納付)		
	ご質問は、 AIチャットボット「ふたば」 が24時間回答！		

確定申告会場への入場には、入場整理券が必要です！

入場整理券の配付状況によっては、後日の来場をお願いすることもあります。

- ◆開設期間 2月16日(月)～3月16日(月) ※土日・祝日を除く。
 - ◆相談受付時間 午前8時30分～午後3時(相談開始 午前9時) ※書類提出受付 午前8時30分～午後5時
- ※確定申告会場では、ご自身のスマホを用いた申告書作成の指導を行っています。
[スマホ及びマイナンバーカード](#)をご持参ください。

※マイナンバーカードの2種類のパスワード(注1)を確認の上お越しください。
 (注1) [英数字6～16桁\(署名用電子証明書用\)](#) / [数字4桁\(利用者証明用電子証明書\)](#)

パスワードがご不明な場合は、住民票のある市町の窓口かコンビニ(数字4桁はわかる場合)で再設定が可能です！

[詳細はこちら](#)



《入場整理券の入手方法は・・・》

<p>オンラインで 事前発行</p> <p>↳ 国税庁LINE公式アカウントの友だち追加はこちらから！</p>	又は	<p>確定申告会場で 当日配付</p> <p>入場整理券の当日の配付状況は、国税庁ホームページに掲載！</p>
--	----	--

※申告等の提出のみであれば、入場整理券は不要です。

問 鳴門税務署 (☎685・4101)



企業版ふるさと納税 ありがとうございました！

藍住町で実施する「藍住町まち・ひと・しごと創生推進計画」に対し、ご寄附を頂きました。頂いた寄附金は、指定のあった事業に活用させていただきます。本町を応援していただき誠にありがとうございました。

シエンプレ株式会社 様

問 産業支援室 (☎637・3120)

各種証明書のコンビニ交付サービスの停止について

システムメンテナンス(データ移行作業等)のため、各種証明書のコンビニ交付サービスを次の期間停止します。ご迷惑をおかけしますが、ご理解とご協力をお願いします。

- 停止期間**
- 2月16日(月)午後11時 ~ 19日(木)午前6時30分
 - 2月20日(金)午後5時 ~ 24日(火)午前6時30分
 - 3月8日(日)午後11時 ~ 24日(火)午前6時30分

- 対象の証明書**
- 戸籍(謄本・抄本) ● 戸籍の附票(謄本・抄本)
 - 住民票 ● 印鑑登録証明書 ● 所得課税証明書



問 住民課(☎637・3112)

本人通知制度をご存じですか？

《本人通知制度とは？》 町に住民登録や本籍のある方が事前に登録しておく、住民票の写しや戸籍謄本などを本人以外の第三者に交付した際、交付したことを郵送でお知らせします。

なお、交付ができないようにする制度ではありません。

この制度によって、不正な請求・取得の抑止や早期発見、個人情報の不正利用の防止が期待できます。

登録ができる人 ○町に住民登録がある方、あった方 ○町に本籍がある方、あった方

対象となる証明書 ○住民票の写し(除票を含む) ○住民票の記載事項証明書(除かれたものを含む)
○戸籍の附票の写し(除かれたものを含む) ○戸籍謄本又は抄本(除籍・改製原戸籍を含む)

通知される内容 「交付通知書」により、次の項目を郵送で通知します。

※証明書を取得した個人に関する情報は通知しません。

○交付年月日 ○交付した証明書の種別、通数 ○交付請求者の種別

事前登録の手続 希望される方は、本人確認書類(マイナンバーカード・運転免許証など)をお持ちになり、住民課窓口へお越しください。

問 住民課(☎637・3112)

徳島県特定最低賃金の改正

令和8年1月1日から徳島県特定最低賃金が次のとおり適用されています。

業種	時間額
はん用機械器具、生産用機械器具、業務用機械器具製造業	1,134円
電子部品・デバイス・電子回路、電気機械器具、情報通信機械器具製造業	1,105円

造作材・合板・建築用組立材料製造業は、徳島県最低賃金1,046円が適用されます。

問 最低賃金に関すること
徳島労働局賃金室(☎652・9165)
又は最寄りの労働基準監督署

最低賃金改正に伴う労務等のご相談や
労働関係助成金に関すること
徳島働き方改革推進支援センター

(☎0120・967・951)

人権擁護委員に 佐野氏(再任) 中野氏(新任) 友兼氏(新任)

令和8年1月1日付けで佐野洋子氏(東中富)、中野稔氏(笠木)、友兼仁氏(矢上)が法務大臣から人権擁護委員に委嘱されました

任期 令和8年1月1日から3年間

人権擁護委員は、人間が幸福な人生を送る上で、最も大切な人権についての相談に応じています。相談は無料で、秘密は固く守られますので、お気軽にご相談ください。

問 住民課(☎637・3112)

とくしまマラソン2026

交通規制のお知らせ

3月22日(日)午前9時スタート

【コース】 県庁前スタート(国道11号を北進)～吉野川北岸～西条大橋～吉野川南岸～城ノ内中等教育学校西側～ワークスタッフ陸上競技場ゴール

【交通規制】 午前7時30分から午後5時までコース沿道で交通規制が実施されます。徳島市内方面は午前7時頃から午後5時頃まで渋滞が予想されますので、ご注意ください。詳細はとくしまマラソンのホームページをご確認ください。

【応援者の駐車場について】 沿道で応援される方は、周辺店舗への駐車はご遠慮ください。なお、応援者の駐車場として、藍住町河川敷運動公園が利用できます。ただし、午前9時から交通規制のため、車両の出入りはできなくなりますので、ご注意ください。

問 とくしまマラソン実行委員会事務局(☎621・2150) <https://www.tokushima-marathon.jp>



詳細はこちら



水道管の凍結にご注意ください！



冬期は、宅内の水道管が凍結するおそれがあります。凍結してしまうと水道が使用できないだけでなく、水道管の破裂や漏水が発生し、修理費用や水道料金など多額の出費が必要となります。

次の点に注意して、水道管の凍結を防止しましょう。

●夜の冷え込みにご注意ください！

気温が氷点下になると、水道管が凍結し破裂することがあります。次のような水道管には凍結対策を行いましょう。

・むき出しになっている水道管 ・北向きにある水道管 ・風あたりの強いところにある水道管

●凍結を防ぐには？

水道管に保温材(布や毛布)を巻くと効果があります。

※保温材が濡れると逆効果になります。上からビニールを巻くなど防水対策を行ってください。

●水道管が凍って水がでないときは？

・自然に溶けるまで待つ。 ・タオルなどを巻き付けてゆっくりぬるま湯をかける。

※熱湯を急かけると水道管が破裂することがありますので注意してください。

●水道管が破裂したときは？

水道メーターボックス内にある止水栓を閉め、指定給水装置工事店に修理を依頼してください。



問 上下水道課 上水道係(☎637・3131)

下水道への切替えについて、ご検討ください

現在、期間限定で公共下水道普及促進対策助成金制度を拡充しています。敷地内に公共下水道に接続するための公共汚水ますが設置されているお宅で、浄化槽などをご使用の場合は、下水道への切替えについてぜひ御検討ください。

●対象 浄化槽などを使用している方が行う下水道接続工事

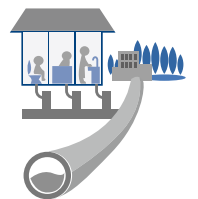
●期間 令和8年3月31日まで

●助成金額

合併処理浄化槽から 下水道へ切り替える場合	単独処理浄化槽もしくは、 くみ取トイレを改造して 下水道へ切り替える場合
上限20万円	上限40万円

※工事費用が助成金額の上限以下の場合、助成金額は工事費用の金額となります。(千円未満は切捨て)

問 上下水道課 下水道係(☎637・3123)



祝・二十歳のつどい

1月11日に総合文化ホールで「二十歳のつどい」を開催しました。式典には、対象者392人のうち281人が出席し、輝かしい未来に向けての新たな一歩を踏み出しました。

式典では、高橋町長から、出席者を代表して小西 遼さんへ記念品が手渡されました。

また、主催者を代表して高橋町長が「皆さんが常に前向きに、そして人間性を大切にしながら、これからの新しい社会を力強く生き抜いていかれることを心から期待し、応援しています」とあいさつしたほか、来賓の方々からも祝福の言葉が贈られました。

最後に、出席者を代表して新居 果怜さんが「今日からは支えられる側から支える側になり、これまで与えてもらった愛情と優しさを次の誰かに手渡していけるように、誠実に、まっすぐに歩んでいきたいと思います。」と力強く誓いの言葉を述べました。



記念品を受け取る小西 遼さん



誓いの言葉を述べる新居 果怜さん



100歳おめでとうございます



山田 カネ子さん(東中富) 大正15年1月10日生まれ



山田さんは、美馬市穴吹町で4人きょうだいの次女としてお生まれになりました。ご結婚後、1男2女の子どもさんを育てられました。69歳の時、つれあいの方に先立たれてから、6年前に藍住町の長男夫婦と同居するまでは、お一人で山で生活をされていました。山や畑で歩いて仕事をしていたこと、好き嫌いなく、何でもよく食べることが長生きの秘訣と話してくださいました。

肌ツヤもよく、とてもお若く見えることから、息子さんと夫婦に間違えられたことがあるそうです。

今日は、ご家族の方にお祝いされて「今は、手も足も元気。ここまで長生きできるとはびっくりしている。感謝している。」と話してくださいました。

これからもどうぞお元気でお過ごしください。

(1月10日現在、町内の100歳以上の方は 男性4人 女性18人)

全社協会長表彰

令和7年11月12日、全国社会福祉大会において、「全社協会長表彰」の伝達式が行われ、山本 きみ子氏(矢上)が受賞されました。

山本氏は民生委員・児童委員として平成7年からの長年にわたり社会福祉の増進に貢献され、現在も活動が続けられています。今回の受賞は、このような功績が認められたものです。



徳島駅伝 板野郡選手団 第2位!

第72回徳島駅伝が1月4日、5日に行われ、16郡市のランナーが23区間、全長118.2kmのコースを駆け抜けました。

最後まで粘りの走りを見せた板野郡選手団は、昨年が続いて堂々の2位に輝きました!

【板野郡選手団藍住町メンバー】

小林 力斗(監督兼選手)〈敬称略〉

吉野健太郎(コーチ)

杉本 脩造(コーチ兼選手)

井上 貴博

磯田 朋来

増原 薫平

宇都宮幸輝

岩佐 仁誠

山本 桜輔

稲垣 奏斗

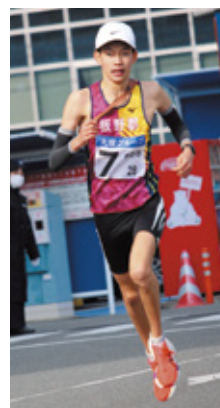
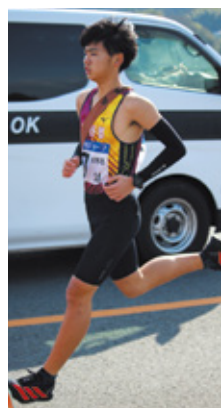
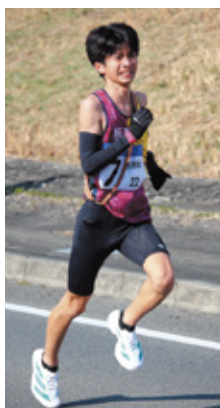
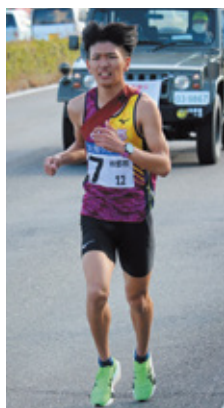
村上 翔

河野 真大

作本 公平

矢口朱々愛

栗島 希花(強化選手)



「人権の花運動」を実施しました

令和7年12月3日、西小学校の栽培委員の児童のみなさんが「人権の花運動」の一環で、人権擁護委員と一緒に花苗の植え付け作業を行いました。委員、児童でプランターに土を入れた後、色のバランスを考えながら、パンジーとなでしこの苗を植え付けました。

「人権の花運動」は、花を育てることで、命の大切さを学び、優しさと思いやりの心を育むことを目的に実施しています。なお、「人権の花」は、町内の全ての小中学校にも贈呈しています。



スタジアムに行こう!

明治安田J2・J3百年構想リーグ開幕
皆さんで徳島ヴォルティスの応援に行きましょう!

- ホームゲームご案内
2月22日(日) 午後2時から vs カターレ富山
3月15日(日) 午後2時から vs カマタマーレ讃岐
- 試合会場 ポカリスエットスタジアム



高齢者の交通事故防止

1 徳島県の交通事故

令和7年中に徳島県内で発生した人身交通事故は1,894件、傷者数は2,272人、死者数は19人でした。死者数は減少しましたが、交通事故の発生件数と傷者数は増加しています。また、死者数19人のうち、高齢者の死者数は14人で73.7%を占めています。

2 高齢者の交通事故の特徴

- 交差点での出会い頭の事故が多い
- 信号機や標識などの見落としが多い
- 夕方や夜間の発生が多い
- 加齢による体力の衰えからくる判断や操作ミス



3 交通事故に遭わないためには

- 夕暮れ時や夜間に外出する時は、明るい目立つ色の服を着て、反射材を着用しましょう。
- 「車は来ないから大丈夫だ」など思い込みで行動するのはやめましょう。
- 加齢による身体機能の変化と運転適性を自覚し、無理せず注意して行動しましょう。
- 安全確認をしっかりと行い、ゆとりを持って道路の横断をしましょう。
- 後部座席を含めた全ての座席のシートベルト着用を徹底しましょう。

問 建設産業課 (☎637・3122)

賃貸住宅は、将来の退去に備え、入居時の確認が肝心です！

《相談事例1》

ペット飼育可能な賃貸マンションを退去した。ペットが傷つけた壁や建具の補修費負担はやむを得ないが、それ以上の原状回復を請求された。

《相談事例2》

県外在住の親族が賃貸住宅で死亡した。連帯保証人だったので、滞納家賃と残置物撤去費の請求が届いた。

- ・契約する前に、契約内容の説明をよく聞き、契約書類の記載内容を確認しましょう。
- ・入居する時には、退去に備え、賃貸住宅の現在の状況を把握し、記録に残しましょう。
- ・退去時には、精算内容を確認し、納得できない点は貸主側に説明を求めましょう。
- ・連帯保証人は、契約者と同じように債務を請求されることを理解しておきましょう。



困った時や不安な時は、まずはお電話ください。

消費生活センター(役場2階)

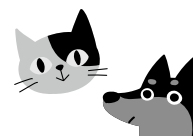
電話番号：(☎679・1848) 相談時間：平日 午前9時～午後4時



犬・猫の散歩のルールを守りましょう！

犬・猫の散歩について、私有地への侵入や、道路・公園などの公共の場や他人の土地などに、ふんや尿が放置されているといった苦情が発生しています。快適な生活環境をつくるために、飼い主が自覚と責任ある行動をお願いします。

- ・犬・猫が他人の土地に入らないように、また急に車道に飛び出すことの無いように、外出時は必ず、リードにつないでください。畑やあき地にも持ち主がいます。
- ・犬・猫の散歩時のふんは、飼い主が必ず持ち帰り、燃えるゴミに出してください。ふんの放置は条例違反です。飼い犬のふんを放置すると、「藍住町ポイ捨て等及び犬のふん害の防止に関する条例」により 2万円以下の罰金刑が科せられます。畑や草むらに、放棄しないようにしましょう。
- ・放し飼いはしないでください。



<犬のふん害でお困りの方へ>

町では、ふんの持ち帰りの啓発看板を無料で配布しています。ご希望の方は、生活環境課(役場2階)へお越しください。

問 生活環境課 (☎637・3116)

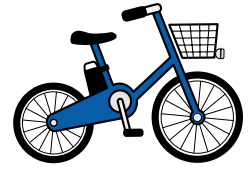
🚲 放置自転車等の撤去のお知らせ 🚲

勝瑞駅前自転車等駐輪場と藍住町役場等公共施設の放置自転車等の撤去作業を3月16日(月)に予定しています。自転車等を長期間駐輪している方は、速やかに引き取ってください。

なお、撤去した自転車は6か月以上経過した後に、処分します。

撤去した自転車等の返還を受ける場合、撤去保管費用として2,000円を負担していただきます。撤去保管時の破損等に対しては一切責任を負いません。

ご協力をお願いします。



問 建設産業課 (☎637・3122)

「藍住町暮らしの便利帳」第5版を作成します

「藍住町暮らしの便利帳」は、役場の各種手続案内をはじめ、行政情報・地域情報・生活情報を掲載したガイドブックです。第4版を発行してから2年以上が経過し、内容にも多くの変更が見られるため、第5版を作成することが決定しました。第5版は令和8年6月に発行し、7月に全世帯に配布する予定です。

なお、この便利帳は、本町と株式会社サイネックスとの協働で作成しており、便利帳の発行や配布等にかかる費用については、便利帳内に掲載される広告の掲載料によって賄われます。

広告主の募集については、株式会社サイネックスが行うため、担当者が各事業所に広告掲載のお願いに伺うことがありますので、ご理解とご協力をお願いします。

問 広告に関すること 株式会社サイネックス 徳島支店 (☎623・0530)
冊子に関すること 企画政策課 (☎637・3124)

春季全国火災予防運動

3月1日～7日に実施しています

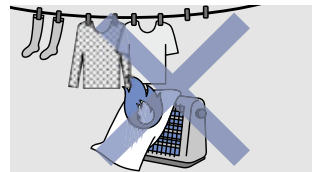
防火標語(2025年度全国統一防火標語)

「急ぐ日も 足止め火を止め 準備よし」
住宅防火 いのちを守る 10のポイント

4つの習慣



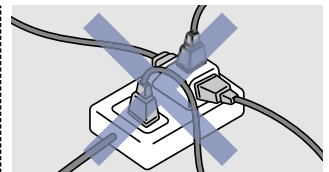
①寝たばこは絶対にしない、させない



②ストーブの周りに燃えやすいものを置かない

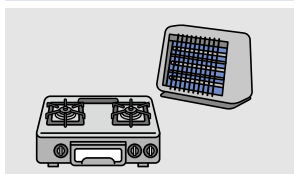


③こんろを使うときは火のそばを離れない

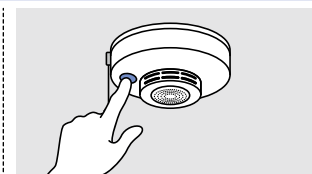


④コンセントはほこりを清掃し、不必要なプラグは抜く

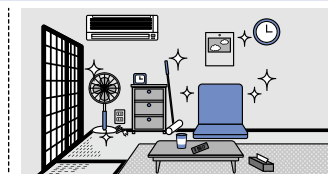
6つの対策



①火災の発生を防ぐために、ストーブやこんろ等は安全装置の付いた機器を使用する



②火災の早期発見のために、住宅用火災警報器を定期的に点検し、10年を目安に交換する



③火災の発生を防ぐために、部屋を整理整頓し、寝具、衣類及びカーテンは、防災品を使用する



④火災を小さいうちに消すために、消火器等を設置し、使い方を確認しておく



⑤お年寄りや身体の不自由な人は、避難経路と避難方法を常に確保し、備えておく



⑥防火防災訓練への参加、戸別訪問などにより、地域ぐるみの防火対策を行う

消防庁ホームページ「住宅防火関係(映像資料)」より引用

問 板野東部消防組合消防本部予防課 (☎698・9902)

「認知症の母を12年間介護して」 ～藍住町人権講座より～

● 藍住町スローガン ●
守れ人権 許すな差別

認知症の母を介護して

12月11日、東洋大学名誉教授中里巧先生から認知症のお母様を12年間介護されたお話をお聞きしました。27ページに及ぶ資料には、幼少期、学生時代、結婚、そして介護を受けるようになった頃までの写真が載せられ、「最期の姿だけが母の人生ではなく、全てをひっくるめて母の人生であることを知ってほしい」と話されました。認知症を発症された当初は、ヘルパーの助けを借りながらも食事、排泄、入浴と一人で介護されていたそうです。しかし、症状が進むにつれて心身の限界を感じて施設を利用することになりました。認知症病院や介護老人保健施設、特別養護老人ホームと入所先を移りましたが、可能な限り面会に出かけ、食事の介助や車椅子での散歩などをされていたとのこと。93歳で老衰のため亡くなりましたが、「母を介護していた時が人生の中で一番幸せで濃密で意味のあった時間だった」と振り返られました。



先生の考えられる認知症とは

認知症の方の見方を変えることで、理解が深まるというお話でした。ずっと一人でしゃべっている人は、本人しか見えない家族の方と会話しているのかもしれない。テーブルの上に置かれているものをずっと整理している人は、長年家庭で担ってきた役割を今も果たしているのかもしれない。何かに驚き、目を見開いている人は、亡くなった人が目の前に現れたのかもしれない。

このように、重い認知症と映る姿も、本人にとっては元気だった頃の日常を繰り返し、別の世界を生きているのだといいます。ほんの少し見方を変えることが大切だと説かれました。

死生学から見た人生

死生学とは生と死をどうとらえるかを考える学問です。緩和ケア病院での研究から、余命が限られた患者へのケアは、「どのように死ぬか」ではなく、「どう生き切っていたか」にあると強調されました。人生を振り返り、「ああ生きてきてよかった」と思っていたことが一番の目標とのこと。

人は生まれる時に肉体的、心理的、精神的にも大きな苦勞をするため、すでに死を体験しているともいえます。そのため、「死ぬ思いをすれば必ず生まれ変わる」と誕生の時に深層心理に刻まれているので、大きな苦勞を乗り越える力が備わっていると考えられます。大きな死(肉体の死)に向かうまでに、例えば就職、結婚、出産など小さな死(人生の節目)を乗り越える経験がいずれ訪れる大きな死も総括として受け止める力になるといいます。【ひととは生きてきたように死んでいく】

人間は怒り・憎しみ・悲しみだけでは生きていけません。感謝や希望、謙虚などのプラス感情がとても大切です。先生は、アンジェラ・アキさんの「手紙～拝啓十五の君へ」や、やなせたかしさんの「アンパンマンのマーチ」の歌詞の引用を交え、「辛い時に笑えること、それもまた人間の強さなのではないでしょうか」と話されました。そして、「今の状況で介護するのは本当に大変です。でも同じ状況であるなら敢えて笑っていこう」と締めくくられました。

この講演を聞いて5日後に私の母が亡くなりました。5年前に倒れてから最期は1年半ほど寝たきりになり、見るのが辛く「早く楽にならせてあげて」と向こうの世界に逝った人に願うこともありましたが。亡くなった後、母の戸籍を取り寄せ、母の人生を辿りながら、決して小さな死とは言えないような節目をいくつも経験し、でも決して諦めず明るく生きてきてくれたことに只々尊敬と感謝を伝えました。

藍住町人権教育推進協議会運営部会 林 美保



人権標語

藍住中学校生徒作品

誰にでも 優しい世界を 目指したい
守ろうよ 一人の人権 一人の個性
自分にも 差別をなくす 力がある
いいんだよ 皆それぞれ 違くて
作ってく 相手を認めて 生きる社会を
とられず 自分らしさを 大切に

3年 後藤 董
3年 近藤 輝虎
2年 小原 有登
2年 林 愛果
1年 佐藤美穂子
1年 原田来由香



募集

キャリア人材バンク

産業雇用安定センターでは、定年退職者・再雇用終了者等の再就職支援を、経験豊富なコンサルタントがマンツーマンでサポートします。希望に沿った求人情報の提供や応募書類の添削、職場事前見学の同行などを無料で行います。

対象者 60歳以上70歳以下で在職中
又は離職後1年以内の方

申込方法

- ①左のQRコードから申込み
- ②パソコンから申込み
(<https://www.sangyokogyo.or.jp/toroku/CB-kozin-system.html>)
- ③電話で申込み



申・問 公益財団法人産業雇用安定センター 徳島事務所
(☎62669511)

令和7年度 勝瑞学講座 「日本遺産と城く地域資源としての城の活用」

日本遺産の構成文化財となっている地域の城。その知られざる歴史と魅力を学び、地域資源としての活用を一緒に考えませんか。

【講座4】 勝瑞シンポジウム
日 時 3月1日(日)
午後1時～4時30分

基調講演 日本遺産と城く地域資源としての城の活用
講師 丁野朗氏
(文化庁日本遺産審査・評価委員)

事例報告 日本遺産としての八王子城・滝山城
講師 松田明彦氏
(八王子市産業振興部日本遺産推進課)

ディスカッション

ディスカッション 《司会》 重見高博
《パネラー》 丁野朗氏
下仲隆浩氏
宮城一木氏
松田明彦氏
会場 総合文化ホール 小ホール
参加費 無料
申込み 不要



問 教育委員会
(☎6373128)

令和7年度 サポーター養成講座

藍のふるさと阿波魅力発信協議会で、一緒に阿波藍の魅力を伝え、普及啓発を行っていただけるサポーターを募集しています。まずは、サポーター養成講座に参加して藍染めの布を使った小物を作ってみませんか。

日 時 3月14日(土)
午前10時～11時30分

講 師 藍染めの布を使った小物作り
松田めぐみ
(教育委員会社会教育課)

定 員 20名(申込順)
場 所 美馬市役所北館1階
103会議室
(美馬市穴吹町穴吹)

参加費 無料
主 催 藍のふるさと阿波魅力発信協議会

申・問 藍のふるさと阿波魅力発信協議会事務局
(教育委員会勝瑞事務所)
(☎6413466)



おはなし「にじの会」会員 (ジュニアサポーター)募集!

図書館で一緒に読み聞かせをしませんか?
おはなし「にじの会」は、毎週日曜日の10時30分から11時まで藍住町立図書館で読み聞かせ活動をしているボランティア団体です。

申込み 「にじの会」では、一緒に活動してくれるジュニアサポーターを募集しています。経験がなくても大丈夫。一緒に絵本や紙芝居を楽しみましょう。

申込場所 図書館窓口
(電話、メールでのお申込みはできません)

対象者 小・中学生、高校生
※保護者の方もお申込みできます。
※ボランティア活動保険に加入します。(費用負担なし)

問 図書館 おはなし「にじの会」
(☎9620070)





令和8年度 前期教養講座

開講期間：4月1日(水)～9月30日(水)

受講料4,500円

講座名	曜日	時間	定員	場所	講師
いけばな(小原流)(初級・中級)	第2・4火曜日	午後1時30分～3時	10人	交流室2(A)	田中 豊梅
いけばな(小原流)(中級・上級)	第2・4火曜日	午後3時～4時30分	10人		
英会話①	第1・3金曜日	午後2時～3時30分	12人	交流室3	林 ひかり
英会話②	第2・4金曜日	午後2時～3時30分	12人		
実用筆ペン(基礎編)	第1・3水曜日	午前10時～11時30分	9人	交流室3	澤本 鈴美
実用筆ペン(作品づくり編)	第2・4水曜日	午前10時～11時30分	9人		
陶芸①	第1・3金曜日	午後6時30分～8時30分	10人	東中富 交流館	松下 慶一
陶芸②	第2・4金曜日	午後6時30分～8時30分	10人		
トールペイント①	第1・3木曜日	午前10時～正午	10人	交流室2(A)	森 康代
トールペイント②	第1・3月曜日	午前10時～正午	10人		
俳句	第2火曜日	午後1時30分～3時	14人	交流室3	上窪 青樹
ハワイアンフラ	毎週木曜日	午後1時～2時30分	15人	小ホール	千代あゆみ
文化箏(入門)	第2・4木曜日	午前9時～11時	5人	交流室3	佐野 万博
ほのぼの色鉛筆画	第1水曜日	午前10時～正午	16人	交流室2(A)	西山 欣子
ポーセラーツ	第2・4木曜日	午後7時～9時	10人	交流室2(A)	楠木万理子
パッチワーク	第1・3火曜日	午後1時30分～3時30分	9人	交流室3	西川 和美
ハーモニカ	第1・3金曜日	午前10時～11時30分	8人	交流室3	浜野 仁美

短期講座

受講料2,200円

講座名	曜日	時間	定員	場所	講師
プリザーブドフラワー	6～8月 第3水曜日	午後6時30分～8時	13人	交流室3	橋本 由美
春の寄せ植え	4～6月 第2水曜日	午前10時～11時30分	15人	交流室2(B)	中道 勇介
アルコールインクアート	4月8日、5月13日	午前10時～11時30分	7人	交流室1	林 サエコ

受講資格：町内在住又は町内在勤者で18歳以上の方

申込期間：2月16日(月)～3月17日(火) 午前9時～午後6時

- 電子申請又は下記までお申し込みください。
- 各講座内容については、総合文化ホールホームページをご覧ください。
- 英会話・陶芸・トールペイントの①・②は、開講日の違いだけで、講座内容は同じです。
- 各講座、定員を超えた場合は、初めて受講される方を優先し、講師と相談の上決定します。受講が決定した方には3月30日(月)までに書面にて通知します。
- 応募者が少ない講座は、開講しないことがあります。
- 講座により、材料費等が別途必要となります。
- 町行事等の都合により、受講日を変更又は休講する場合があります。



総合文化ホール
ホームページ



電子申請
サービス

申・問 総合文化ホール (☎637・3344) (第4月曜日休館)

認知症サポーター養成講座

認知症サポーターとは、認知症について学び、正しい知識を持って、認知症の方やそのご家族の方を見守る応援者です。ぜひご参加ください。

日時 3月24日(火)
午後2時～3時30分

場所 総合文化ホール1階
小ホール

対象者 町内在住の方
(中学生以下は除く)

定員 20人

参加費 無料

申込方法 地域包括支援センターへ電話でお申し込みください。

申込期間 2月18日(水)～
3月6日(金)

受付時間 ※土日・祝日を除く。
午前8時30分～
午後5時15分

申・問 地域包括支援センター

(☎637・3175)



自衛官等採用案内

募集種目	陸上・海上・航空自衛隊 自衛官候補生	予備自衛官補 (一般・技能)
制度の概要	入隊3か月後、2等陸・海・空士に任用され、陸(1年9か月)、海・空(2年9か月)を1任期とし任用されます。1任期終了後は、継続(2任期以降は2年を1任期)として勤務するか、自衛隊等による進学や就職等の支援を受けることができます。	一般の方(社会人、学生)が仕事、通学等をしながら、予備自衛官を目指す制度です。予備自衛官は、大規模な災害等が発生した場合、防衛省の要請により本人、雇用企業等の同意のもと招集されます。招集された場合、雇用企業には状況に応じて給付金が日額34,000円支給されます。
初任給等	初任給 高卒：224,600円、大卒：239,600円 任期特例退職金(1任期) 陸上：約73万円 海上：約118万円 航空：約118万円 ※任期満了ごとに特例退職手当を支給 その他 週休二日制、期末・勤勉手当、各種手当、福利厚生等を完備	手当等 教育訓練招集手当：日額8,800円 教育訓練に参加する場合、自宅から駐屯地までの交通費支給 【参考】予備自衛官になった場合 訓練招集手当：日額11,000円 予備自衛官手当：月額12,300円 衣食住 教育訓練期間中は駐屯地内での宿泊及び食事無料 教育訓練で使用する作業服等は無償貸与
応募資格	18歳以上33歳未満の方 (採用予定月の末日現在、33歳に達してない方)	一般公募 ：18歳以上52歳未満 ※国家資格等は不要 技能公募 ：18歳以上、技能に応じ53歳～55歳未満 (医療、語学(外国語)、自動車整備、情報処理、通信、電気、土木、建設、土業、運輸(船舶)に関する分野で国家資格免許を有する方)
応募期限等	応募期限 年間を通じて行っています。 試験日 年間を通じて行っています。 ※詳細は、お問い合わせください。	応募期限 3月30日(月)まで 試験日 4月1日(水)～19日(日) ※試験日はいずれか1日を指定します。



申・問 自衛隊鳴門地域事務所(☎685・5306) 鳴門市撫養町立岩字七枚57

※鳴門地域事務所では随時説明会を実施していますので、ご予約いただければ柔軟に対応します。



詳細な情報はこちらから▲

3月

4月

日	月	火	水	木	金	土	日	月	火	水	木	金	土
1	2	3	4	5	6	7				1	2	3	4
	行政相談	一般相談											
8	9	10	11	12	13	14	5	6	7	8	9	10	11
	人権相談			法律相談				行政相談	一般相談		法律相談		
15	16	17	18	19	20	21	12	13	14	15	16	17	18
		一般相談						人権相談				税金相談	
22	23	24	25	26	27	28	19	20	21	22	23	24	25
				法律相談	税金相談			一般相談		法律相談			
29	30	31					26	27	28	29	30		

※法律相談については完全予約制となっています。※相談は無料・秘密厳守です。
●こども相談(平日の午前中)「富吉・東中富・奥野・徳命・西部・住吉・勝瑞」の各児童館
●健康相談(毎週月曜日)…「保健センター」(☎692・8658)
●介護相談(平日受付)…「地域包括支援センター」(☎637・3175)

●場所 総合文化ホール2階 相談室
●相談センター専用電話 ☎692・6222
●時間 人権、行政、一般相談は午後1時30分～3時30分、
その他は午後1時～3時

心配ごと相談所カレンダー

令和8年3月4月相談日のお知らせ

相談

子育て相談会

健祥会学園の教員で保育士の山地貴子先生と、子育ての悩みや困ったこと、嬉しかったことなどを一緒に話しませんか?楽しい子育てのヒントをたくさん見つけましょう。

日時 2月26日(木)
午前10時～正午

場所 勤労女性センター
講習室

講師 専門学校健祥会学園
保育学科主任
山地 貴子先生

定員 5組の親子

※大人だけの参加も可能です。

参加費 無料

※希望者には無料託児がありますので、事前にご相談ください。

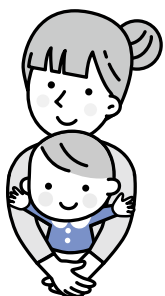
申込期限 2月20日(金)まで

申・問 板野東部ファミリー・サポートセンター

ト・センター

(☎693・33033)

(平日午前9時～午後5時)



催し物・その他

図書館の行事

◎ 休館日

毎週月曜日

祝日振替日 2月24日(火)

◎ 特別整理期間

蔵書点検のため休館

2月12日(木)～2月22日(日)

◎ おはなし会

毎週日曜日

(年末年始・祝日を除く)

午前10時30分～11時

◎ あかちゃん絵本の読み聞かせ会

第2・4水曜日

(年末年始・祝日を除く)

午前10時30分～11時

問 図書館 ☎692・0070



総合文化ホールイベント案内

チケットは総合文化ホール窓口で販売しています。

※町民券はホール窓口でのみ取り扱っています。購入の際は、住所確認ができるものをご持参ください。

※イベントに関する詳細や最新情報、電子チケットの購入等は総合文化ホールホームページ各イベント情報でご確認ください。

問 総合文化ホール

☎637・3344

マリンバカンパニー はねるBabiesマレット



日時 3月15日(日)

午前11時から

場所 大ホール

入場料 (全席自由席) 親子ペア 千円

4歳以上 500円

対象 0～3歳までのお子様とそのご家族

主催 徳島子ども劇場

マリンバカンパニー はねるマレットうたう



日時 3月15日(日)

午後2時から

場所 大ホール

入場料 (全席自由席) 4歳以上 1500円

※3歳以下膝上鑑賞無料(大人1人に付きお子様1人)。

ただし、お席が必要な場合は有料。

主催 徳島子ども劇場

笑福亭たま・旭堂南湖 二人会 in 藍住町⑤



日時 3月15日(日)

午後2時から

場所 大ホール

入場料 (全席自由席) 4歳以上 1500円

※3歳以下膝上鑑賞無料(大人1人に付きお子様1人)。

ただし、お席が必要な場合は有料。

主催 徳島子ども劇場

日時 4月26日(日)

午後2時半から

場所 大ホール

入場料 (全席自由席) 一般 二千円

小・中・高校生 千円

※当日は500円増

主催 たま・南湖二人会実行委員会

親子で楽しむクラシック コンサート Vol.2



日時 5月17日(日)

午後2時から

場所 大ホール

入場料 (全席指定席) 一般 1500円

高校生以下 500円

※当日は500円増

※4歳以上有料。3歳以下のお子様は入場をご遠慮ください。

出演 徳島交響楽団

電子チケット



いきいきサロンのご案内

地域の皆さんが健康で活力ある生活を送れるよう健康チェック(血圧測定、検尿)や健康体操、お話、レクリエーション等の内容で各地域の老人憩の家で開催しますので、お気軽にご参加ください。



開催日	曜日	時間	場所	内容
2月16日	月	午前9時30分~11時	乙瀬老人憩の家	健康チェック 健康体操
2月16日	月	午後1時30分~3時	奥野老人憩の家	健康チェック 健康体操
2月18日	水	午前9時30分~11時	江ノ口老人ルーム	健康チェック 健康体操
2月18日	水	午後1時30分~3時	徳命老人憩の家	健康チェック 美容教室NEAR
2月20日	金	午後1時30分~3時	東中富老人憩の家	健康チェック 脳若トレーニング
3月2日	月	午前10時~11時30分	あいずみ藍工房	健康チェック 体幹トレーニング
3月3日	火	午後1時30分~3時	西部老人憩の家	健康チェック 健康体操
3月4日	水	午後1時30分~3時	富吉老人憩の家	健康チェック 健康体操
3月13日	金	午後1時30分~3時	東中富老人憩の家	健康チェック 健康体操

住所、年齢に関係なく、ご都合のよい会場にお越しください。

問 藍住町社会福祉協議会 (☎692・9951)

藍住町(勝瑞)出身力士の藍(高原魁成さん・高田川部屋)の一月場所の成績は、4勝3敗(序二段七十九枚目)でした。
三月場所(3月8日~22日・エディオンアリーナ大阪)での活躍を期待しましょう。

大相撲

はっけよい



体育センターからのお知らせ

4月1日から、藍住町体育センターでのフットサルを禁止いたします。

ご理解くださいますよう、お願いいたします。



こんにちは赤ちゃん

1月届出

(子の氏名)	(ふりがな)	(性別)	(父)	(母)	(住所)
浦山 桧 吏	(かいらい)	男	和也・明里		富吉字須崎
西條 幹 葵	(かんき)	男	晃公・由奈		奥野字乾
林 亜由美	(あゆみ)	女	順司・南美		東中富字権現傍示
氏久 紫 陽	(しろう)	男	隆一・優花		奥野字原
増田 桔 京	(ききょう)	男	拓馬・文花		富吉字大向
尾崎 ひなた	(ひなた)	女	光・紋乃		東中富字龍池傍示
垣岩 詩穂里	(しほり)	女	元・佳保里		富吉字穂実
陽山 美 桜	(みお)	女	優作・未奈		勝瑞字正喜地
ARLEANA NASHERA NOVERIAN	(アルレアナ ナセーラ ノフェリアン)	女	MUHAMMAD ILHAM NOVERIANTO	ANGGI HERDIANI	矢上字北分

おくやみ申し上げます

1月届出

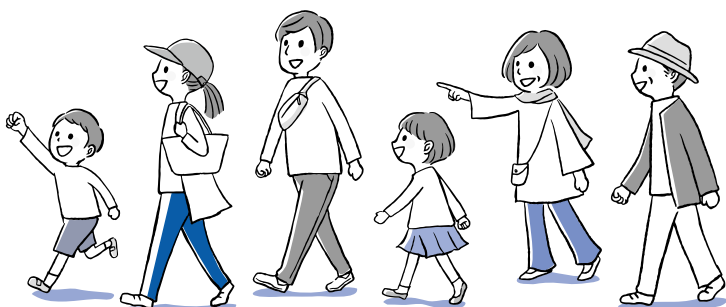
(氏名)	(年齢)	(住所)
板東 徹	92歳	乙瀬字出来地
忠津 千恵子	98歳	矢上字安任
竹田 正和	77歳	勝瑞字東勝地
笹山 寛	74歳	東中富字大塚傍示
近藤 福代	94歳	勝瑞字成長



地域の子どもは、地域で守り育てましょう

子どもは、私たちの宝です

藍住町青少年健全育成会議
藍住町民生委員児童委員協議会
藍住町PTA連合会
藍住町青少年相談室
藍住町こども家庭センター



令和8年度 広報あいずみ広告・町ホームページバナー広告主募集

広報あいずみと町ホームページに掲載する広告を募集しています。お店や事業所のPRにご活用ください。申込方法等の詳細は、町ホームページをご覧になるか、企画政策課までお問い合わせください。

申込期限 3月6日(金)まで

申・問 企画政策課(☎637・3124)



町ホームページ

広報あいずみ広告

広告料 1枠 1回18,000円

広告枠 1枠 縦60mm×横90mm

※毎月約9,500部(令和8年2月15日時点)を発行し、新聞折込み又は郵送で配布しています。

町ホームページバナー広告

広告料 1枠 月額10,000円

大きさ 縦60ピクセル 横150ピクセル

※町ホームページのトップページに掲載します。

地域おこし協力隊活動報告

私は、2月から藍住町歴史館「藍の館」を拠点に業務を行うことになりました。これまでも藍に関わる作業はしてきましたが、今後は来館される方と直接お話しをする機会が増えるので、藍染めの魅力や藍住町のことをより身近に伝え、初めて藍染めに触れる方にも楽しんでもらえるように、分かりやすい説明を心がけていきます。藍の館でお会いした際は、気軽にお声をかけていただくと嬉しいです。

今年目標として、子どもたちに藍染めやたたき染めを体験してもらい機会を増やしていきたいです。また、グラデーション染めをはじめとした藍染めの様々な技法を、ひとつひとつ時間をかけて練習し、表現の幅を広げていくとともに、各地の藍染師の方や工房を訪ね、学びを深めたいです。(阪本)



「人生」という物語を
主人公として生き続ける
サービス付き 高齢者向け住宅

いつここが

板野郡藍住町東中富敷地傍50番地1

TEL.088-692-8589 いつここから.com 検索

あなたの学びを、
思う存分。

放送大学
2026年4月入学生募集中!

詳細はこちら

□ 出願期間 2025年11月26日(水) ~ 2026年 3月16日(月)
□ お問合せ 放送大学徳島学習センター ☎ 088-602-0151

医療法人 とくしま耳鼻咽喉科
健康会

診療科目: 耳鼻咽喉科・アレルギー科・気管食道科・小児科

TEL 088-683-3987(7ヶ線)

診療時間	月	火	水	木	金	土
8:45~13:00	●	●	●	●	●	●
14:30~18:00	●	●	●	●	●	●

院長 棚本 洋文
◎日本耳鼻咽喉科学会 認定 耳鼻咽喉科専門医
◎日本アレルギー学会 認定 アレルギー専門医

とくしま耳鼻科

MASUDA CLINIC

増田クリニック
TEL:088-693-3020
藍住町役場東 500m

健診・予防接種承ります。

●診療科目: 内科・循環器科
心臓血管外科・ペインクリニック内科

診療時間	月	火	水	木	金	土
午前9:00~12:30	○	○	○	○	○	○
午後2:30~6:30	○	○	○	○	○	5:30まで

※このページの広告収益は防災事業に役立てられています。